



# Jaarverslag 2024



# Inhoud

Voorwoord .....	3
<b>1. Schoolorganisatie.....</b>	<b>4</b>
<b>1.1. Organisatie.....</b>	<b>4</b>
<b>1.2. Profiel.....</b>	<b>6</b>
<b>1.3. Horizontale dialoog en verbonden partijen .....</b>	<b>9</b>
<b>2. Verantwoording van beleid .....</b>	<b>10</b>
<b>2.1. Onderwijs &amp; kwaliteit .....</b>	<b>10</b>
<b>2.2. Personeel &amp; professionalisering .....</b>	<b>17</b>
<b>2.3. Huisvesting &amp; facilitaire zaken.....</b>	<b>20</b>
<b>2.4. Informatiebeveiliging en privacy .....</b>	<b>21</b>
<b>2.5. Financieel beleid.....</b>	<b>23</b>
<b>2.6. Risicoparagraaf .....</b>	<b>25</b>
<b>3. Verantwoording financiën en continuïteitsparagraaf .....</b>	<b>28</b>
<b>3.1. Ontwikkelingen in meerjarig perspectief .....</b>	<b>28</b>
<b>3.2. Staat van baten en lasten.....</b>	<b>30</b>
<b>3.3. Kasstromen en financieringsbehoefte.....</b>	<b>32</b>
<b>3.4. Balans in meerjarig perspectief .....</b>	<b>33</b>
<b>3.5. Financiële positie.....</b>	<b>34</b>
<b>4. Verslag van de RvT .....</b>	<b>36</b>
<b>5. Verslag Gemeenschappelijke MedezeggenschapsRaad GMR.....</b>	<b>40</b>



# Voorwoord

Hierbij presenteren wij u het bestuursverslag over het jaar 2024. Dit bestuursverslag vormt samen met de jaarrekening het jaarverslag van Viviani.

Onder het motto “Samen, Leren, Groeien” zetten al onze scholen zich in voor een optimale kwaliteit van onderwijs. Passend, kwalitatief hoogwaardig onderwijs voor alle leerlingen van Viviani, verzorgd door medewerkers die hier met veel plezier en toewijding aan werken. Dat is onze missie!

Het afgelopen jaar hebben zich weer tal van ontwikkelingen voorgedaan. Zo hebben we de inspectie mogen verwelkomen op een tweetal scholen (De Brug en de Zwaluw) en hebben we als bestuur het jaarlijkse gesprek met de inspecteur gevoerd.

We hebben de samenwerking met onze voorschool- en kinderopvangpartners verder verstevigd en heten inmiddels “**Viviani, christelijk onderwijs en opvang**”. Ook ons logo is hierop aangepast. Naast onderwijs wordt op nagenoeg al onze locaties voorschoolse educatie en peuteropvang geboden en tevens buitenschoolse opvang. Hiermee staan wij garant voor een optimale samenwerking tussen onderwijs en opvang.

Daarnaast werden de verdere voorbereidingen getroffen voor de nieuwbouw van het Talent in Emmen en van de Kap in Klazienaveen. Van laatstgenoemde is de bouw inmiddels voortvarend van start gegaan. In het najaar van 2024 hebben we de risico-inventarisatie uitgevoerd onder begeleiding van de Control Groep.

Met het oog op duurzaamheid hebben we voor al onze scholen een energiescan laten uitvoeren, zodat we duidelijk inzichtelijk hebben waar we op een verantwoorde manier duurzame investeringen kunnen doorvoeren.

Wij nemen u in het verslag uiteraard uitgebreid mee in bovenstaande ontwikkelingen. Daarnaast komen tal van andere aspecten aan bod.

Mocht u naar aanleiding van het lezen van het jaarverslag vragen of opmerkingen hebben, dan nodig ik u van harte uit om met ons in gesprek te gaan.

Ik wens u veel leesplezier toe!

Drs. R.J. (Rob) Kempers

Voorzitter College van Bestuur



# 1. Schoolorganisatie

## 1.1. Organisatie

### Contactgegevens

- Naam: Stichting Viviani
- Brin: 41551
- Adres: Postbus 91, 7800 AB Emmen
- Bezoekadres: Waanderweg 34, 7812 HZ Emmen
- Telefoon: 0591-648207
- E-mail: [info@viviani.nl](mailto:info@viviani.nl)
- Website: [www.viviani.nl](http://www.viviani.nl)

### Contactpersoon

Mochten er vragen of opmerkingen zijn naar aanleiding van het bestuursverslag dan kan er contact worden opgenomen met Rob Kempers, Voorzitter College van Bestuur, tel. 0591-648207.

### Scholen

#### Naam school (link Scholen op de kaart)

[03RZ De Bron](#)

[04LL 't Twiespan](#)

[04WD Willem Alexander](#)

[04XB De Bentetop](#)

[05KX De Zwaluw](#)

[06KW Het Anker](#)

[07NY Groen van Prinsterer](#)

[07OY De Oliebron](#)

[11CZ Het Palet](#)

[11XM De Brug](#)

[12GW De Kap](#)

[30AF Het Talent](#)

#### Website school

<https://www.cbs-debron.nl/>

<https://www.twiespan.nl/>

<https://www.willem-alexander-erica.nl/>

<https://www.bentetop.nl/>

<https://www.cbdezwaluw.nl/>

<https://www.hetankeremmen.nl/>

<https://groenvprinsterer.nl/>

<https://www.cbdeoliebron.nl/>

<https://www.cbshetpalet.nl/>

<https://www.cbdebrug.nl/>

<https://cbdekap.nl/>

<https://www.hettalent.com/>

### Bestuur

Voorzitter College van Bestuur (CvB):

Nevenfuncties:

dhr. Rob Kempers

Bestuurder Stichting Vivikids

Bestuurslid (tevens penningmeester) van het Samenwerkingsverband 22-02 PO

### Intern toezichtsorgaan

Leden van de Raad van Toezicht (RvT)

Dhr. Joop Vogel (voorzitter)

Dhr. Marcel Beukers (vice voorzitter)

Mw. Kimberley Tonkes

Mw. Jolanda Vreugdenhil

Mw. Janny Reitsma

Nevenfuncties van de RvT: zie hoofdstuk 4

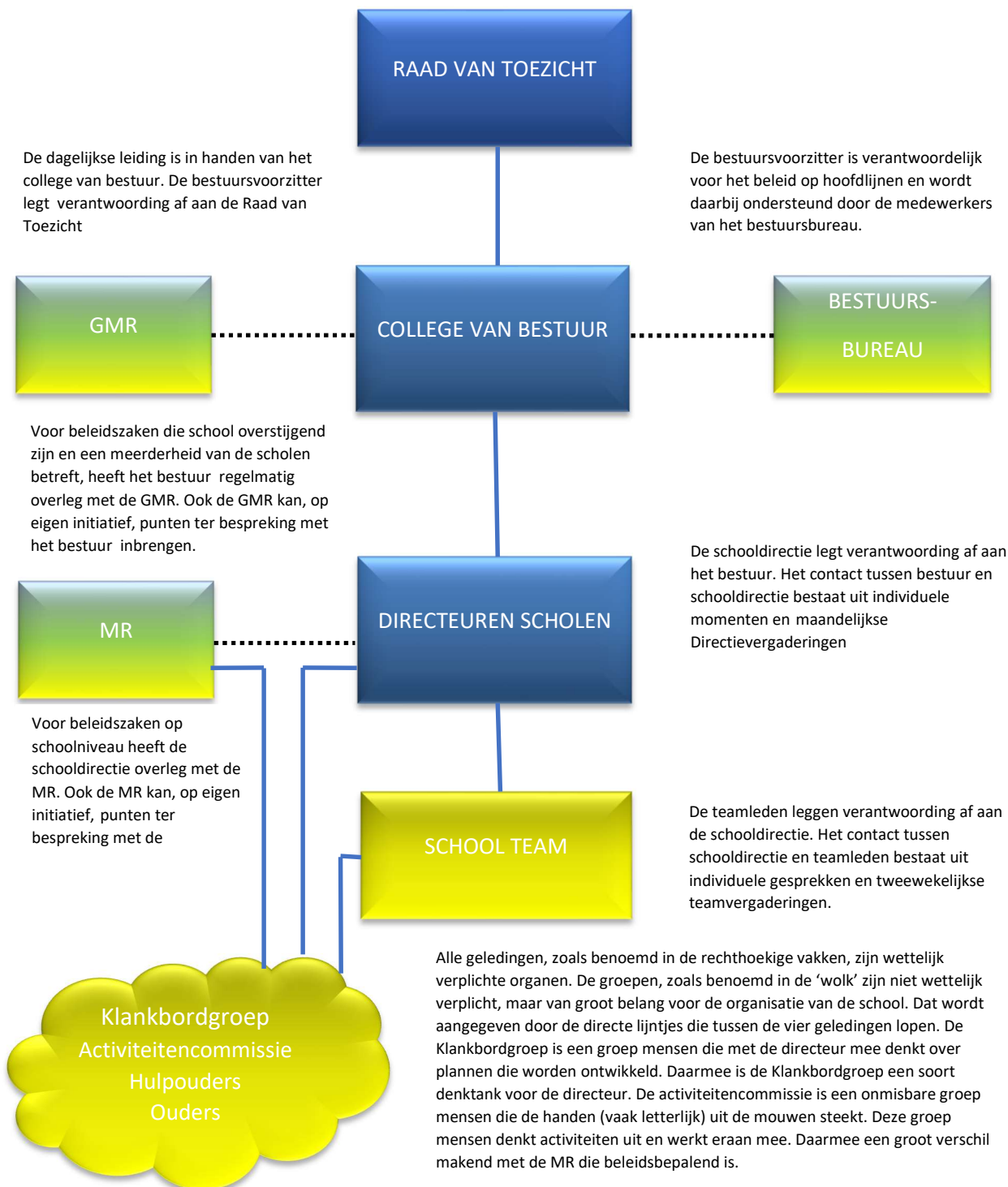
### Juridische structuur

Viviani is een Stichting met een eigen College van Bestuur en een eigen Raad van Toezicht.



## Organisatiestructuur

Het organogram geeft de organisatiestructuur van Viviani weer.



Ook is er een groep hulpouders die de groepsleerkrachten ondersteunt in en met het werk voor de groep. Dat kunnen ouders zijn die helpen met de computerlessen, crea-lessen, lezen, technieklessen, enz.

De grootste groep is de groep ouders. MR, directie en schoolteam hebben directe lijnen met de ouders voor de communicatie. Het is van groot belang dat ouders de weg weten te vinden naar deze drie organen. Ouders kunnen zo ook hun invloed aanwenden in bijvoorbeeld de MR.

In de MR hebben minimaal twee ouders en twee leerkrachten zitting.

Voor de laatste groepen is het nodig dat de lijnen heel kort zijn en dat de communicatie helder verloopt. Daarom worden zij in het schema ook aangegeven met directe lijnen zonder pijl; de communicatie verloopt snel en vice versa.



## Governance Code

In de Code Goed Bestuur in het primair onderwijs zijn basisprincipes vastgelegd omtrent professionaliteit van bestuurders, toezichthouders en managers in het primair onderwijs. Het bestuur handhaaft deze code en er wordt niet van deze code afgeweken.

## 1.2. Profiel

### Missie, visie en kernactiviteiten



## Visie en missie

Viviani streeft met haar scholen naar het beste onderwijs!

Iedereen mag zichzelf zijn, of leren zichzelf te zijn. Vanuit onze christelijke identiteit en onze kernwaarden (eerlijkheid, respect, openheid en vertrouwen) leggen we de basis waarbinnen we ieders talenten laten groeien. Dit doen we uiteraard met oog voor onze omgeving.

Ieder kind is uniek, heeft zijn eigen talenten en verdient gelijke kansen om die te ontplooien. Op school doet het kind hiervoor de benodigde kennis en ervaring op, en leert het over zichzelf in relatie tot de wereld om zich heen. Zo kan het kind later met de best passende bagage meedoen in de maatschappij. Alle kinderen verdienen goed onderwijs, nu en in de toekomst. Dat vraagt om goede medewerkers die zich dag in dag uit met passie inzetten voor het onderwijs en die zichzelf continu blijven ontwikkelen. En het vraagt om samenwerking met al die partijen die rondom het kind staan, want samen kom je verder.

## Strategisch Beleidsplan 2023-2027

Wat zijn de belangrijkste speerpunten uit ons Strategisch Beleidsplan;

### 1. Onderwijs: SAMEN, leren en groeien.

Er is aandacht voor mogelijkheden gebaseerd op de **onderwijsbehoeften van ieder kind** en er worden **passende, ambitieuze verwachtingen** gesteld aan leerlingen. **Kansgelijkheid** staat hierbij centraal. Wij streven samen naar **kwalitatief hoogwaardig onderwijs** waarbij de **basisvaardigheden** op cognitief, emotioneel en sociaal niveau op orde zijn en leerlingen zich **veilig en vertrouwd** voelen.

### 2. Christelijke identiteit: SAMEN, leren en leven

Ieder kind mag zijn wie hij is. Wie je ook bent, je moet je op school vrij kunnen voelen om jezelf te zijn. Jezelf zijn, of leren jezelf te zijn, met behoud van wederzijds respect en begrip in de omgang met anderen.

Viviani werkt vanuit een **open christelijke grondhouding**. Dat is zichtbaar en voelbaar in onze scholen en in de omgang met elkaar. Dat vormt onze bijzondere verbinding. Door **samen leren en leven** willen we het beste onderwijs bieden aan onze kinderen, **passend bij hun ontwikkeling** in een **veilige omgeving**.

We gaan uit van een **open en respectvolle omgang** met elkaar, omdat ieder mens **waardevol** is. Ieder mens is **uniek** en mag uniek zijn. Dit geldt voor iedereen die bij de school betrokken is; kinderen, ouders en personeel.

### 3. ICT: SAMEN, leren en innoveren.

Binnen Viviani speelt ICT een grote rol in het gehele onderwijsleerproces. **Digitale geletterdheid** omvat de ICT-basisvaardigheden, **mediawijsheid**, informatievaardigheden en computational thinking. Op de scholen wordt daarnaast, bij de basisvakken, gebruik gemaakt van digitale software om instructies te geven en de leerstof te verwerken. Leerkrachten gebruiken het inzicht dat de software geeft in het leerproces van de individuele kinderen, om **passend onderwijs** te bieden. Binnen Viviani kunnen leerkrachten en leerlingen gebruik maken van een **goede infrastructuur** op het gebied van ICT. Op de scholen is het vanzelfsprekend voor leerkrachten, leerlingen en ouders dat digitale geletterdheid in het hele onderwijs een rol speelt. **Digitale veiligheid en AVG** staan, vanuit eerdere beleidsperioden, nog altijd hoog op de agenda.

### 4. Personeel: SAMEN, leren en voortdurend ontwikkelen

Personeel is hét menselijk kapitaal van onze Stichting en wij hechten zeer veel waarde aan het **binden en het boeien** van onze medewerkers. Goed werkgeverschap is daarbij een onmisbare voorwaarde: Viviani zorgt goed voor haar medewerkers, meteen vanaf het eerste moment van indiensttreding. **Goed werkgeverschap** en ook **goed werknemerschap** vormen een belangrijk speerpunt voor de komende jaren. Ten tijde van het schrijven van dit beleidsplan is er sprake van een nijpend lerarentekort dat naar verwachting de komende tijd verder zal toenemen. Viviani werkt nauw samen met NHL Stenden om dit lerarentekort terug te dringen. **Leraren In Opleiding** (LIO) worden bij bewezen kwaliteit in een vroeg stadium al aan Viviani gebonden door hen een contract aan te bieden. Zowel **professionalisering** als het **stichtingsbreed delen van expertise**



krijgt de komende jaren extra aandacht.

#### 5. **Financiën: SAMEN, leren en investeren**

De financiële positie van Viviani is gezond, de komende beleidsperiode willen we een blijvend **stabiele gezonde organisatie** zijn. **Goed financieel beheer** legt de link tussen beleid en beschikbare financiële middelen. De vraag die hierbij centraal staat is hoe wij de financiële middelen zodanig kunnen inzetten dat wij de doelstellingen, zoals die zijn genoemd in dit strategisch beleidsplan, op een financieel verantwoorde manier kunnen realiseren.

De voortgang en de borging van de financiële ontwikkelingen zijn dagelijks te volgen in onze **managementinformatiesystemen**. De omvang van het vermogen met daaraan gekoppeld de **kengetallen** moeten ook de komende jaren van **voldoende niveau** blijven.

#### 6. **Huisvesting: SAMEN, leren en bouwen**

Stichting Viviani streeft voor alle scholen naar huisvesting in **aantrekkelijke**, voor de doelgroep geschikte schoolgebouwen en schoolpleinen die voldoen aan de **eisen** van deze tijd.

We richten ons de komende periode op een extra impuls op het gebied van isolatie en **verduurzaming**, een **gezond binnenklimaat**.

In het Strategisch Beleids Plan dat voorligt zijn de belangrijkste pijlers **veiligheid** en **duurzaamheid**.

Verder hechten wij veel waarde aan **goed onderhouden gebouwen**, zowel aan de binnenkant als aan de buitenkant. Ook **aantrekkelijke veilige (groene) schoolpleinen** vinden wij belangrijk.

Voor elk schoolgebouw wordt een **verduurzamingsplan** opgesteld. Op dit moment telt Viviani een aantal schoolgebouwen met zonnepanelen, we willen onderzoeken of we de komende jaren ook bij andere scholen dergelijke energiebesparende maatregelen kunnen treffen.

#### 7. **Communicatie; SAMEN, leren en vertrouwen**

Alles staat of valt met goede communicatie, en dat is makkelijker gezegd dan gedaan. We werken bij Viviani met het motto: **“Zeggen wat we doen, en doen wat we zeggen”** waarbij we uitgaan van een **respectvolle** en **integere** omgang met elkaar. Hierdoor creëren we een omgeving waarin er **vertrouwen** en **veiligheid** is voor iedereen, een essentiële voorwaarde in elke organisatie om te kunnen groeien.

Dit leerproces gaat in de komende vier jaar de nodige aandacht krijgen. We laten vertrouwen zien, voelen en groeien door het geven van **ruimte, positieve feedback en waardering**.

VERWIJZING: <https://www.viviani.nl/Organisatie/Strategisch-Beleid-23-27>



### 1.3. Horizontale dialoog en verbonden partijen

Met onderstaande partijen hebben we als Viviani regelmatig contact:

Organisatie of groep	Beknopte omschrijving van de (horizontale) dialoog of samenwerking en de ontwikkelingen hierin
Leerlingen	Voor het geven van een kansrijke ontwikkeling.
Ouders	Als direct verantwoordelijken voor onze leerlingen, maar ook als ondersteuning in school, zitting in (G)MR.
Onderwijsinspectie	Voor het controleren en borgen van de kwaliteitseisen.
Schooldirecteuren	Voor de interne dialoog, mede ten aanzien van de borging van kwaliteit.
Gemeente Emmen	Voor duurzame onderwijshuisvesting.
Samenwerkingsverband	Ondersteuningsvoorziening voor uitvoering van basis- en extra ondersteuning, SWV P.O. 22.02.
Voorschool en Kinderopvang (Vivikids, Kinderwerk, Jiddo)	Het bieden van voor- en vroegschoolse educatie.
Buitenschoolse opvang	Voor de opvang van onze leerlingen voor- en na schooltijd.
Hondsrug College (VO)	Aansluiten bij specifieke groepen leerlingen en werken aan een soepele overgang voor leerlingen van Viviani naar het Hondsrug College.
Openbaar Onderwijs Emmen	Gezamenlijk scholenproject, een nieuw schoolgebouw in de Delftlanden en als collega Bestuur in de gemeente Emmen.
Stichting Primenius	Gezamenlijk scholenproject, een nieuw schoolgebouw in Klazienaveen en als collega Bestuur in de gemeente Emmen.

#### Toegankelijkheid & toelating

Viviani maakt deel uit van het Samenwerkingsverband (SWV) Passend Onderwijs 22.02 en heeft de ondersteuningsvoorziening ingericht volgens diens richtlijnen. Dit betekent dat elk aangesloten bestuur uitvoering moet geven aan de door SWV 22.02 gestelde omvang van de basisondersteuning en extra ondersteuning. Genoemde uitwerking is richting gevend voor de zorgplicht van de scholen.

De scholen hebben dit verwoord in hun School Ondersteunings Profiel (SOP). Naast dit document, dat de mogelijkheden en begrenzingen in ondersteuning benoemt, hanteren alle scholen een vaste toelatingsprocedure die op de website van de scholen te vinden is.

Bij horizontaal toezicht is samenwerking het sleutelwoord. We maken goede afspraken met alle partijen die direct bij het onderwijs betrokken zijn, zo kunnen we met elkaar de kwaliteit behouden en verbeteren. Bovengenoemde partijen maken deel uit van het horizontale toezicht, als stichting worden wij door hen scherp gehouden door middel van verschillende vormen van overleg.

#### Klachtenbehandeling

Viviani hanteert een klachtenregeling en is aangesloten bij de landelijke

geschillencommissie bijzonder onderwijs. Voor alle Viviani scholen is een externe vertrouwenspersoon aangesteld. Elke school werkt (preventief) aan het verbeteren van de (sociale) veiligheid op school.

Er zijn drie meldingen van (een) ouder(s) bij de externe vertrouwenspersoon geweest.

Twee meldingen zijn opgelost. Bij de derde situatie is de externe vertrouwenspersoon niet meer betrokken geweest.

Er zijn in 2024 geen klachten ingediend bij de geschillencommissie bijzonder onderwijs.

#### VERWIJZING

<https://www.viviani.nl/Informatie/Klachtenregeling>



## 2. Verantwoording van beleid

In dit hoofdstuk verantwoorden wij het gevoerde beleid op de volgende beleidsterreinen: Onderwijs & kwaliteit, Personeel & professionalisering, Huisvesting & facilitaire zaken, en Financieel beleid. De laatste paragraaf van dit hoofdstuk gaat in op het beleid rond risico's en risicobeheersing.

### 2.1. Onderwijs & kwaliteit

Viviani streeft met haar scholen naar het beste onderwijs. Iedereen mag zichzelf zijn, of leren zichzelf te zijn. Vanuit onze christelijke identiteit en onze kernwaarden (eerlijkheid, respect, openheid en vertrouwen) leggen we de basis waarbinnen we ieders talenten laten groeien. Dit doen we uiteraard met oog voor onze omgeving.

Ieder kind is uniek, heeft zijn eigen talenten en verdient gelijke kansen om die te ontplooien. Op school doet het kind hiervoor de benodigde kennis en ervaring op, en leert het over zichzelf in relatie tot de wereld om zich heen. Zo kan het kind later met de best passende bagage meedoen in de maatschappij.

Alle kinderen verdienen goed onderwijs, nu en in de toekomst. Dat vraagt om goede medewerkers die zich dag in dag uit met passie inzetten voor het onderwijs en die zichzelf continu blijven ontwikkelen. En het vraagt om samenwerking met al die partijen die rondom het kind staan, want samen kom je verder.

De missie en visie is weergegeven in een aantal kernwaarden, weergegeven in de kernwaardenposter. Deze kernwaarden geven de richting aan voor het onderwijs op de Viviani scholen. Hierbij zijn vormen de drie woorden: Samen, Leren en Groeien de basis voor ons onderwijs. Uit deze kernwaarden en de visie en missie zijn de ambitiedoelen voortgekomen. De twaalf scholen binnen Viviani hebben de ruimte om de ambitiedoelen in de praktijk te brengen in hun unieke onderwijssituatie. Jaarlijks evalueren en bijstellen, met input van leraren, ouders en leerlingen, zodat de plannen aansluiten bij de actuele maatschappelijke ontwikkelingen helpt bij het bereiken van de ambitiedoelen aan het einde van de strategisch beleidsperiode.

#### Ambitiedoel veiligheid

Ieder kind mag zijn wie hij is. Wie je ook bent, je moet je op school vrij kunnen voelen om jezelf te zijn. Jezelf zijn, of leren jezelf te zijn, met behoud van wederzijds respect en begrip in de omgang met anderen. We gaan uit van een open en respectvolle omgang met elkaar, omdat ieder mens waardevol is. Ieder mens is uniek en mag uniek zijn. Dit geldt voor iedereen die bij de school betrokken is; kinderen, ouders en personeel. Door samen leren en leven willen we het beste onderwijs bieden aan onze kinderen, passend bij hun ontwikkeling in een veilige omgeving. Het onderwijs is gericht op gelijke kansen voor alle leerlingen. We streven ernaar om door gerichte interventies, zoals extra ondersteuning voor kwetsbare leerlingen, gelijke toegang tot leermiddelen en het versterken van ouderbetrokkenheid, ervoor te zorgen dat elk kind gelijke kansen krijgt om zich optimaal te ontwikkelen. We gebruiken hiervoor onze diversiteit aan scholen en hun kwaliteiten zodat elk kind de best mogelijke start krijgt in zijn of haar onderwijsloopbaan.

Doelstellingen:

- Leerkrachten en directie zijn zichtbaar op alle scholen binnen Viviani. Leerkrachten en directie zijn actief betrokken en aanwezig bij het dagelijks schoolleven, zodat zij makkelijk aanspreekbaar zijn voor leerlingen, ouders en collega's. De schoolbrede leefregels zijn duidelijk zichtbaar in elke school, zowel in gedrag als fysiek, en deze worden consequent toegepast. Door deze leefregels samen met de leerlingen, het personeel en ouders te ontwikkelen en te onderhouden, bevorderen we een veilige en respectvolle leeromgeving waar iedereen zich aan de afspraken houdt en verantwoordelijkheid neemt.
- Elke school binnen Viviani heeft een veilige en inclusieve leeromgeving, zowel fysiek, sociaal als emotioneel. We streven ernaar een positief schoolklimaat te bevorderen door middel van een geïntegreerde aanpak. Dit omvat gerichte trainingen voor personeel, het implementeren van



preventieve veiligheidsmaatregelen en regelmatige evaluaties van het veiligheidsbeleid in samenwerking met ouders en leerlingen.

- Viviani heeft minder veiligheidsincidenten door preventieve maatregelen. Hieronder valt een stevig en levend anti-pestbeleid, het bieden van trainingen aan personeel op het gebied van sociale veiligheid wanneer nodig, en het regelmatig evalueren en actualiseren van onze veiligheidsprotocollen. We willen een cultuur bevorderen waarin leerlingen, ouders en medewerkers zich gehoord, gerespecteerd en veilig voelen, zodat iedereen zich optimaal kan ontwikkelen.
- Elke school binnen Viviani heeft het burgerschapsonderwijs vastgelegd in een doorgaande leerlijn. De doorgaande leerlijn is aangepast aan de leerlingenpopulatie en bevat vanaf het schooljaar 2025/2026 concrete doelen die zichtbaar zijn in de praktijk. Hierdoor zijn onze leerlingen voorbereid op hun rol als actieve, verantwoordelijke en betrokken burgers in de samenleving.

### **Ambitiedoel onderwijs**

De wereld verandert snel. Het onderwijs bij Viviani verandert mee. De leerlingen leren vaardigheden voor beroepen van de toekomst. Er is bij de scholen ruimte voor innovatie en ontwikkeling waarbij ze lef tonen om hierin een eigen koers te varen. Er is aandacht voor mogelijkheden gebaseerd op de onderwijsbehoeften van ieder kind en er worden passende, ambitieuze verwachtingen gesteld aan leerlingen. Ook hier staan de kernwoorden: samen leren en groeien centraal. Wij streven samen naar kwalitatief hoogwaardig onderwijs waarbij de basisvaardigheden op cognitief, emotioneel en sociaal niveau op orde zijn en leerlingen zich veilig en vertrouwd voelen. We vinden het belangrijk dat een kind zich competent voelt en kan leren op een niveau dat passend is. We geloven dat de beste resultaten behaald kunnen worden in een professionele cultuur. Door cyclisch werken en dialoog houden we zicht op de ontwikkeling die de individuele leerlingen doormaken.

Doelstellingen:

- Alle Viviani scholen voldoen aan de wettelijke deugdelijkheidseisen die aan het onderwijs worden gesteld.
- Iedere school binnen Viviani heeft het onderwijsaanbod afgestemd op de leerlingenpopulatie waardoor iedere leerling gelijke kansen heeft.
- Het onderwijsaanbod op alle Viviani scholen leidt tot een uitstroom die past bij de leerlingenpopulatie. De adviezen zijn kansrijk. Dit is terug te zien in het percentage leerlingen dat na drie jaar nog op hetzelfde advies zit; 90% van de leerlingen zit in het derde jaar van het voortgezet onderwijs nog op hetzelfde niveau als het gegeven advies.
- Ons doel als bestuur is dat alle scholen binnen onze stichting ten minste het landelijk gemiddelde behalen op het gebied van leerresultaten, met speciale aandacht voor de kernvakken taal en rekenen.
- Alle scholen binnen Viviani geven uitvoering aan de kwaliteitszorg gericht op het verbeteren van de kwaliteit van het onderwijs. Door de focus op leren, het effectief inzetten van data, reflectie en passende interventies, wordt de kwaliteit van scholen verbeterd. De doelen die gesteld zijn, worden gemonitord en geven inzicht in hoe een leerling zich ontwikkelt. De intern begeleiders van de verschillende scholen binnen Viviani hebben structureel contact om in gezamenlijkheid het leren te bevorderen. Daarbij werken we nauw samen met schoolleiders om data gedreven verbeteringen door te voeren en maatwerk te bieden waar nodig, zodat alle leerlingen de kans krijgen om op of boven het landelijk gemiddelde te presteren.
- Viviani richt zich op de ontwikkeling van kinderen in de leeftijd van 4 tot 12 jaar. Er is een nauwe samenwerking met de voorscholen (voor kinderen van 2½ tot 4 jaar) die zo goed mogelijk zijn geïntegreerd op alle Viviani scholen. In structureel (jaarlijks) overleg worden integratie en gelijke kansen bevorderd en achterstanden voorkomen.
- Elke school beschikt over een doorgaande lijn op het gebied van digitale geletterdheid. De doorgaande lijn is geborgd in een gezamenlijk beleid. Daarnaast zorgen we voor de



implementatie van een curriculum digitale geletterdheid dat aansluit op alle leerjaren, zodat leerlingen optimaal voorbereid worden op de digitale wereld.

- In 2027 is elke leerkracht binnen Viviani volledig computervaardig. Leerkrachten zijn geschoold door gerichte professionaliseringstrajecten, waarin digitale vaardigheden en digitale didactiek centraal staan.

### **Kwaliteitscultuur**

Personeel is hét menselijk kapitaal van onze Stichting en wij hechten zeer veel waarde aan het binden en het boeien van onze medewerkers. Zowel professionalisering als het stichtingbreed delen van expertise krijgt de komende jaren extra aandacht. Wij stimuleren medewerkers die hun specialisatie breder willen inzetten dan binnen hun eigen klas of school; een uitstekende mogelijkheid om doorgroeimogelijkheden te creëren alsmede kennis te delen binnen geheel Viviani. Voor ons personeel betekent bovenstaande een proactieve houding, gespitst op voortdurend leren en aanpassen.

- Binnen alle scholen van Viviani heerst een professionele cultuur. Er wordt gewerkt met een goed opgebouwde kwaliteitscyclus waarbij passende doelen worden gesteld, tijdig wordt geëvalueerd en nodig bijgestuurd. Alle medewerkers kennen de gestelde doelen en kunnen aangeven wat hun rol is om dit doel te bereiken.
- De leerlingenzorg binnen alle Viviani scholen wordt gedragen door het hele team. Elke school heeft een lerende cultuur waarbinnen het hoogste doel en de juiste richting altijd over leerlingen en het versterken van leerlingen gaat.
- We streven naar inclusiever onderwijs, door goed zicht te houden op ondersteuningsbehoeften van alle leerlingen en te denken in mogelijkheden. Door een breed aanbod van onderwijs, variërend van zorg intensief onderwijs tot uitdagend onderwijs voor hoogbegaafde leerlingen, zorgen we ervoor dat elke leerling binnen ons bestuur de juiste ondersteuning en kansen krijgt om zich maximaal te ontwikkelen.
- Viviani wil het gezamenlijk leren en samenwerking tussen onze scholen versterken. We vinden het belangrijk dat scholen van en met elkaar leren en dat we de diversiteit en unieke kwaliteiten van elke school benutten. Hoewel de scholen onderling verschillen, zien we dit als een kracht die we willen inzetten om elkaar te versterken. Jaarlijks worden bijeenkomsten gepland om deze samenwerking zichtbaar te maken. We zetten in op kennisdeling tussen scholen, gerichte professionalisering en een cultuur van voortdurende verbetering, om zo de kwaliteit op alle niveaus te waarborgen.
- Viviani investeert stevig in de kwaliteit van leerkrachten; professionalisering, samenwerking en het uitwisselen van kennis en expertise staan hoog op de agenda. Jaarlijks worden bijeenkomsten georganiseerd die bijdragen aan kennisoverdracht, verbinding en uitwisseling van expertise. Deze bijeenkomsten worden vanuit de centrale organisatie geregeld, in clustervorm en door de unieke scholen van Viviani.
- Viviani zorgt ervoor dat elke leerkracht en medewerker de middelen en begeleiding heeft om het beste uit zichzelf en onze leerlingen te halen. We zetten in op de voortdurende professionalisering van leerkrachten door middel van hoogwaardige trainingen, intervisie en ondersteuning. Elke school heeft de beschikking over interne coaches die leerkrachten kunnen begeleiden in hun ontwikkeling. We hebben een toegewijd onderwijsondersteuningsteam en kwaliteitsmedewerkers die helpen bij het optimaliseren van het onderwijsproces. Door deze gezamenlijke inspanningen houden we de didactische vaardigheden van leerkrachten en de kwaliteit van ons onderwijs op een hoog niveau.
- Ons doel als bestuur is om de kwaliteit van ons onderwijs systematisch te waarborgen door ervoor te zorgen dat elke school binnen onze stichting eens in de drie jaar wordt bezocht door een intern auditteam. Deze audits zullen grondig inzicht geven in de sterke punten en ontwikkelpunten van de school, gericht op onderwijsresultaten, kwaliteitszorg en schoolklimaat. De bevindingen van het auditteam worden gebruikt om gerichte verbeteringen door te voeren en de professionalisering van het personeel te ondersteunen, zodat we de hoge kwaliteit van het



onderwijs binnen onze scholen kunnen behouden en verder versterken.

### Onderwijsresultaten

De onderwijsresultaten van iedere school worden minimaal twee keer per jaar besproken met de directeur en de intern begeleider. Deze gesprekken worden gevoerd door de adviseur(s) onderwijskwaliteit in aanwezigheid van de bestuurder.

Voor een actueel overzicht van de onderwijsresultaten verwijzen wij u graag naar [scholenopdekaart.nl](http://scholenopdekaart.nl).

### Doorstroomtoets

De inspectie rekent de resultaten van de doorstroomtoets 2023-2024 niet mee in de onderzoeken van het schooljaar 2024-2025. We bespreken hieronder de resultaten van 2023-2024 om een beeld te krijgen waar het aankomende jaar extra op ingezet moet worden. Uit de analyse komt naar voren dat twee scholen, de Zwaluw en de Brug, de 1F driejaargemiddelde, niet behalen. Het percentage 1S/2F wordt door vijf scholen niet behaald (de Bron, de Zwaluw, de Groen van Prinsterer, de Brug en het Talent).

De resultaten van de doorstroomtoets van het schooljaar 2023-2024 geven een ander beeld dan het driejaargemiddelde. De Willem-Alexander en de Zwaluw behalen de 1F signaleringswaarde niet en het percentage 1S/2F heeft alleen het Palet de signaleringswaarde (en het landelijk gemiddelde) behaald. De andere elf scholen behalen de signaleringswaarde niet. Wanneer naar de drie onderdelen, taalverzorging, lezen en rekenen wordt gekeken, blijkt dat bij rekenen de minste resultaten worden behaald (1F en 1S). Het plan van aanpak voor rekenen is om gebruik te maken van de rekenspecialisten van Viviani. Binnen het ib-netwerk komen de verschillende onderdelen aan bod; rekenen in de onderbouw, rekenen in de middenbouw, automatiseren en memoriseren, en rekenen op 1S niveau. De ib'ers verhogen hun kennis over rekenen door een e-learning te volgen en gaan daarna in de bijeenkomsten aan de slag met praktische opdrachten over de situatie in de scholen. Na de tussentoetsen wordt gekeken of de resultaten naar verwachting zijn en wat het plan van aanpak van de scholen is en of hiervoor nog extra impulsen nodig zijn.

### Inspectie van het Onderwijs

De inspectie heeft 23 september een herstelonderzoek gedaan bij de Zwaluw. Hieronder de belangrijkste punten uit het rapport: *De Zwaluw heeft een duidelijke visie op passend en inclusief onderwijs voor alle kinderen. De school heeft een gepassioneerd team en directeur die gezamenlijk er alles aan doen om hun visie op inclusief onderwijs vorm te geven in de praktijk. De school werkt samen met partners in de regio en is aangesloten bij landelijke organisaties, dit alles met als doel om inclusief onderwijs te bieden aan alle leerlingen. De school heeft voldaan aan de herstelopdracht voor burgerschaps onderwijs en de ontwikkelingsperspectieven. Het eindoordeel van de inspectie op basisschool de Zwaluw is opnieuw Onvoldoende omdat de standaard Resultaten onvoldoende is. De school behaalt te lage onderwijsresultaten met haar leerlingen. Ook is de standaard Evaluatie, verantwoording en dialoog (SKA3) onvoldoende. De standaard Sturen, kwaliteitszorg en ambitie (SKA1) heeft de school verbeterd en is als voldoende beoordeeld. De school moet beter aan kunnen geven waarom de resultaten onvoldoende zijn. De school volgt de leerlingen en werkt gericht aan het behalen van onderwijskundige doelen maar de analyses op schoolniveau missen. Deze zijn nodig om te achterhalen waar de kansen voor verbetering liggen. Tenslotte moet de verantwoording in de schoolgids over de resultaten beter. Een duiding van de behaalde resultaten en of deze passen bij de ambitie van de school ontbreekt.*

Het bestuur heeft de Zwaluw een ib'er aangeboden om te ondersteunen met de schoolanalyse en het goed in kaart brengen van alle leerlingen met bijzondere individuele kenmerken die niet al in de schoolweging zijn verwerkt.

De inspectie heeft op 2 juli een herstelonderzoek gedaan bij de Brug. Hieronder de belangrijkste punten uit het rapport: *De leraren hebben het afgelopen schooljaar hard gewerkt aan het verbeteren van hun*



*pedagogisch-handelen en dat ziet de inspectie terug in de leskwaliteit. Ze zien een hecht team dat meer verantwoordelijkheid is gaan nemen voor het onderwijsproces. De leraren en de intern begeleider hebben de leerlingen in beeld. De huidige schoolleiding geeft de leraren en leerlingen de door hen benodigde duidelijkheid en structuur. De school kiest verder beredeneerd voor een ander aanbod op het gebied van taal en rekenen, omdat de eindresultaten maar niet verbeteren.*

*De leraren kunnen de lat hoger leggen, zowel door de lessen beter af te stemmen op de verschillen tussen leerlingen als door erop te letten dat alle leerlingen actief leren tijdens de beschikbare leertijd. Ook kan de school in het SOP de voorzieningen die zijn getroffen voor leerlingen die extra ondersteuning behoeven concreter beschrijven. Wat verder nog beter kan is dat de school concretere, meetbaardere doelen stelt. Tot slot kan de verantwoording in de schoolgids beter. De onderwijsresultaten moeten beter. In het burgerschapsdocument moet de school beschrijven in hoeverre het burgerschapsonderwijs een logisch doorlopende opbouw heeft dat alle kerndoelen dekt en in hoeverre haar aanbod bij haar leerlingenpopulatie past. De basis op de Brug is weer op orde, de scores zijn nog onvoldoende. Het bestuur blijft in gesprek met de school om de ontwikkelingen van de school te volgen.*

In het verslagjaar 2024 heeft een voortgangsgesprek plaatsgevonden met de inspectie in het kader van "zicht op kwaliteit en risico's". Dit onderzoek heeft in een open en vertrouwelijke sfeer plaatsgevonden op het bestuursbureau van Viviani. Van het bezoek is geen verslag opgesteld.

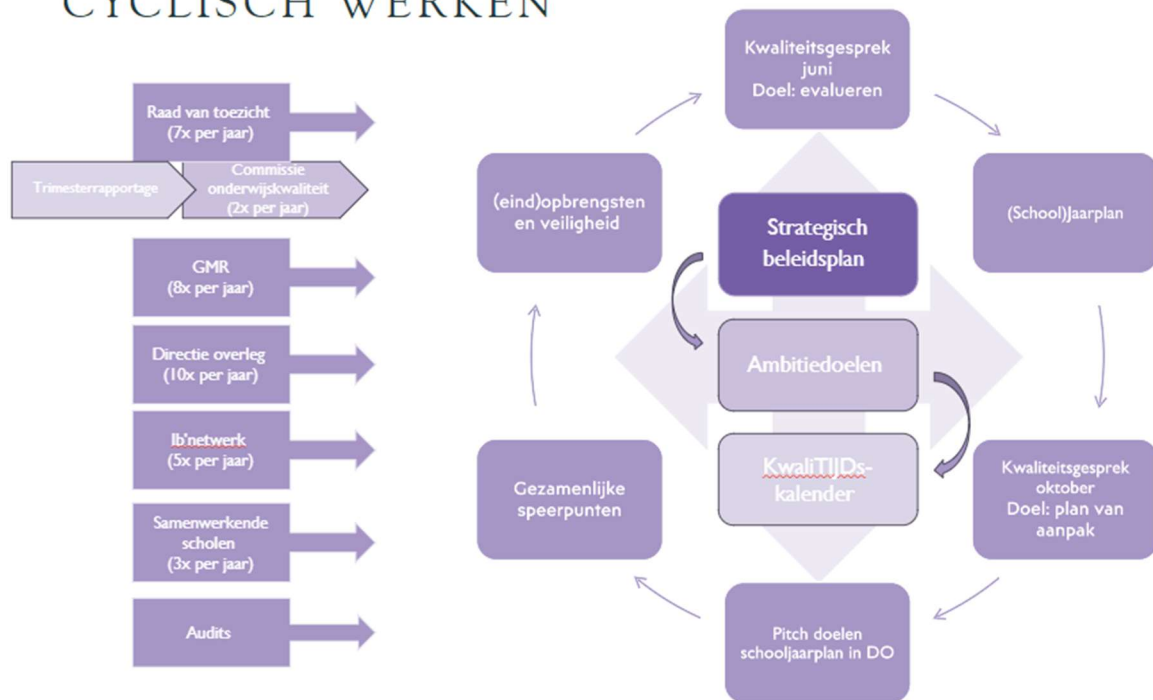
### **Kwaliteitscyclus**

In het verslagjaar is het cyclisch werken van onderwijskwaliteit binnen Viviani onder de loep genomen. Bij de start van het schooljaar 2025-2026 leveren de verschillende scholen hun schooljaarplannen aan. Deze worden besproken in een kwaliteitsgesprek in clusters met drie verschillende scholen. Na de gesprekken volgt een pitch van de directeuren in het directie overleg. Hieruit volgen gezamenlijke speerpunten. Het kwaliteitsgesprek in juni heeft als doel om te evalueren over de opbrengsten, resultaten van de veiligheidsonderzoeken en de jaarplannen.

De kwaliteitsgesprekken in oktober/november zijn dit jaar komen te vervallen. De doelen van de jaarplannen zijn besproken op de directiedag in november. Om goed zicht te blijven houden op wat er op de scholen speelt, worden voortgangsgesprekken gepland na de analyse van de eerste LVS toetsen. Aan de hand van de vorderingen wordt besproken of nog vervolg nodig is. In juni voeren we kwaliteitsgesprekken zoals hierboven beschreven.



# CYCLISCH WERKEN



## Internationalisering

Er zijn binnen Viviani geen ontwikkelingen m.b.t. internationalisering en die worden ook in 2025 niet verwacht.

## Passend onderwijs

Viviani maakt deel uit van het Samenwerkingsverband (SWV) Passend Onderwijs 22.02 en heeft de ondersteuningsvoorziening ingericht volgens de richtlijn van dit SWV. Dit betekent dat elk aangesloten bestuur uitvoering moet geven aan de door het SWV gestelde omvang van de basisondersteuning en extra ondersteuning. Genoemde uitwerking is richting gevend voor de zorgplicht van de scholen.

Het ondersteuningsteam van Viviani heeft een breed gedragen visie neergezet die aansluit bij de behoefte van de scholen. Deze gezamenlijke visie is belangrijk om de scholen kwalitatief goed te kunnen begeleiden daar waar het gaat om Passend Onderwijs inclusief de benodigde deskundigheid.

De middelen die het bestuur krijgt vanuit het Samenwerkingsverband zijn besteed aan de randvoorwaarden voor Passend Onderwijs, zoals het bekostigen van het ondersteuningsteam en het zorgdragen voor extra ondersteuning van specifieke leerlingen.

## Sociale veiligheid

De monitoring vindt jaarlijks plaats door middel van Vensters. De uitkomsten worden met de schooldirecteuren besproken in de kwaliteitsgesprekken. Ook tijdens de interne audits wordt gekeken hoe de eisen van de standaard "veiligheid" binnen de school worden uitgevoerd. Op iedere school vindt een incidentenregistratie binnen het leerlingvolgsysteem plaats. Hier wordt ook door de auditoren naar gekeken. Viviani beschikt over een veiligheidsprotocol.

De vertrouwenspersoon meldt de casussen op bestuursniveau aan de bestuurder en de casussen op schoolniveau worden besproken met de directeuren. Binnen de scholen van Viviani is er een goed ondersteuningsaanbod om de sociale veiligheid te vergroten. De scholen hebben hierin een eigen keuze en het aanbod is hierin divers (Vreedzame School, Kanjertraining etc.). Binnen de stichting hebben wij intern specialisten bij het ondersteuningsteam, die hierin kunnen ondersteunen.



## Nieuwkomers

In 2024 is er op de Bron een aanvangsbekostiging 1<sup>e</sup> opvang en overige vreemdelingen ontvangen. Voor de nieuwkomers op deze school zijn er naast het reguliere aanbod de volgende activiteiten opgezet om hen te helpen integreren:

- we koppelen deze leerlingen aan een maatje, waarmee zij een bepaalde periode samenwerken
- extra ondersteuning bij de uitleg van schooltaal
- woordenschatontwikkeling wordt extra gestimuleerd door middel van de Methode Verhallen (visuele ondersteuning, herhaling, verschillende contexten etc.)
- interesse in de thuistaal en culturele gebruiken (wel voorzichtig, i.v.m. negatieve ervaringen die kinderen hebben opgedaan)
- begeleiding en hulp aan ouders, bijvoorbeeld bij het invullen van papieren
- zorgen voor vertaling bij gesprekken met ouders
- leerlijnen van LOWAN voor nieuwkomers, gekoppeld aan onze eigen doelen



## 2.2. Personeel & professionalisering

### Het doel/beleidsvoornemen

#### Professionalisering startende directeuren

Viviani heeft het beleid om vanuit eigen gelederen directeuren op te leiden en betreffende medewerkers voldoende mogelijkheid te geven tot het volgen van de Opleiding Schoolleider. In 2024 volgden twee medewerkers een opleiding tot schoolleider.

#### Professionalisering directeuren

Alle directeuren van Viviani zijn ingeschreven in het register Schoolleiders, dan wel staan op het punt om deze stap te kunnen zetten. Het scholingsbudget van ruim € 3.000 is voor elke directeur beschikbaar.

#### Professionalisering starters: Van start- naar basisbekwaam

Elke startende leraar krijgt een coach voor gemiddeld een uur per week totdat blijkt dat de leraar basisbekwaam is. Viviani heeft een aantal interne coaches opgeleid die deze coaching op een professionele manier oppakken. Het beoordelen of iemand basisbekwaam is, wordt door de directeuren gedaan. Een startende leerkracht is een leerkracht die minder dan drie jaar werkzaam is in het basisonderwijs. Een startende leraar is een leraar die is ingeschaald in schaal LB-1/LC-1 tot en met LB-3/LC-3.

Vinden de gecoachte en de coach dat de leerkracht basisbekwaam is, dan is het de taak van de directeur om een klassenbezoek te plannen en te kijken of zij/hij ook vindt dat de leerkracht basisbekwaam is. Indien een directeur vindt dat de leerkracht basisbekwaam is meldt hij/zij dit bij het bestuurskantoor en kan de desbetreffende leerkracht ingeschaald worden in een hogere schaal. Wanneer dit nog niet het geval is ontstaan er nieuwe leervragen waarmee verder gegaan kan worden.

Bij alle andere coaching trajecten wordt, in samenspraak met gecoachte, coach en directeur de duur van het traject bepaald. Dit is afhankelijk van de vraag en het verloop van de coaching.

#### Personeel<sup>(31-12-2024)</sup>

Totaal aantal Fulltime medewerkers:	44
Totaal aantal Parttime medewerkers:	169

#### Personeelssterkte per arbeidsrelatie

Type aanstelling	Totaal	Fulltime	Parttime
Aantal Personen	213	44	169
Bezetting (wtf)	149,75	44,10	105,65

#### Personeelssterkte per deeltijdcategorie

	Totaal	Deeltijd (WTF) cohort					
		0 - 0.2	0.2 - 0.4	0.4 - 0.6	0.6 - 0.8	0.8 - 1.0	>= 1.0
Aantal Personen	213	2	8	38	75	46	44
Bezetting (wtf)	149,7514	0,1959	2,4232	17,7175	46,7499	38,5649	44,1000



## Personeelssterkte per functiegroep

Functiegroep		Totaal	Fulltime	Parttime
onderwijzend personeel	Aantal Personen	150	36	114
	Bezetting (wtf)	109,5365		
directie	Aantal Personen	13	4	9
	Bezetting (wtf)	10,8500		
Overig OOP	Aantal Personen	40	4	36
	Bezetting (wtf)	23,6495		
conciërge	Aantal Personen	4	0	4
	Bezetting (wtf)	2,9195		
administratief personeel	Aantal Personen	5	0	5
	Bezetting (wtf)	2,1959		
Onderhoudspersoneel	Aantal Personen	1	0	1
	Bezetting (wtf)	0,6000		

### Strategisch personeelsbeleid

Personeel is hét menselijk kapitaal van onze Stichting en wij hechten zeer veel waarde aan het binden en het boeien van onze medewerkers. Hiervoor is goed werkgeverschap en ook goed werknemerschap de basis. Het integraal personeelsbeleid laat zich als volgt samenvatten: SAMEN, leren en voortdurend ontwikkelen.

Voor Viviani betekent bovenstaande:

- Dat zowel professionalisering als het stichtingsbreed delen van expertise, de komende jaren extra aandacht krijgt. Viviani stimuleert medewerkers die hun specialisatie breder willen inzetten dan binnen hun eigen klas of school; een uitstekende mogelijkheid om doorgroeimogelijkheden te creëren alsmede kennis te delen binnen geheel Viviani.
- Op het gebied van professionalisering worden jaarlijks voldoende middelen vrijgemaakt om zowel individuele scholing als teamscholing te faciliteren.
- In het kader van mobiliteit, faciliteert Viviani loopbaangesprekken.
- Leraren In Opleiding (LIO) worden bij bewezen kwaliteit in een vroeg stadium al aan Viviani gebonden door hen een contract aan te bieden. Vervolgens zorgen we ervoor dat zij op de juiste manier verder worden begeleid.

Voor onze medewerkers betekent bovenstaande:

- Een proactieve houding, gespitst op voortdurend leren en aanpassen. Door de verscheidenheid van de verschillende scholen, is veel kennis en expertise aanwezig.
- De kennis wordt gedeeld en personeel ontmoet elkaar.
- Verbondenheid en samenwerken staan centraal. Personeel voelt zich veilig en vertrouwd. Personeel mag en kan zich optimaal ontwikkelen.

In de schoolplannen en daaruit voortvloeiende jaarplannen van de scholen wordt dit verder uitgewerkt. Jaarlijks vindt er vanuit het bestuur een gesprek plaats met de directeuren waarin het personeelsbeleid van de school aan de orde komt. Ook staan regelmatig onderwerpen over personeelsbeleid op de agenda van het directieoverleg.

### Vervanging

Sinds januari 2023 is Viviani eigenrisicodragers (ERD) voor ziekteverzuim.



Binnen Viviani hebben we een aantal medewerkers die de vervanging van zieke medewerkers voor hun rekening nemen. Deze medewerkers zijn aan een individuele school toegewezen, zodat zij zich ook echt verbonden voelen met een school. Daar waar nodig of gewenst kunnen zij ook ingezet worden op een andere school van Viviani.

Door scholen deze ruimte in de formatie te geven, wordt een groot gedeelte van de perikelen rondom vervanging bij directeuren weggenomen. Ook voor de leerlingen is het prettig dat ze een bekend gezicht voor hun groep zien als de juf/meester er een keer niet is.

Bovenschools zijn er nog drie vervangers die organisatie breed ingezet kunnen worden. Met het vervangingsbeleid dat nu binnen Viviani is ingezet, is de vervangingsproblematiek bij langdurig verzuim nog niet opgelost. Bij langdurig verzuim moeten we in voorkomende gevallen tussentijds een vacature plaatsen. In 2024 hebben we een aantal keren een medewerker via een extern bureau moeten inhuren. De kosten van deze inzet zijn helaas hoog (ook in verband met de BTW-verplichting) en gaan ten laste van de schoolformatie. We zien dat naast de ruimte in de formatie en bovenschoolse vervanging er regelmatig een (duo)collega wordt ingezet op vervanging. Dit brengt extra personeelslasten met zich mee.

### **Verzuim**

Viviani heeft een uitgesproken visie op het omgaan met verzuim, namelijk het eigen regiemodel. Deze visie is consequent het uitgangspunt voor onze benaderingswijze van verzuimpreventie en verzuimbegeleiding. In de verzuimprocedures hebben we dit geborgd.

Het ziekteverzuimbeleid van Viviani heeft als doel:

- arbeidsongeschiktheid en beroepsziekten te voorkomen;
- verzuim tot een minimum te beperken;
- verzuimbegeleiding te borgen;
- de wetgeving op dit gebied na te leven;
- bij te dragen aan een optimaal werkklimaat, gezonde arbeidsomstandigheden en goede werkverhoudingen.

Het afgelopen jaar zagen we het verzuim in het begin van het kalenderjaar toenemen, na de zomervakantie zagen we het ziekteverzuim vervolgens weer dalen. Hierbij zien we ook een toename van langdurig verzuim. In 2024 bedroeg het daadwerkelijke 12 maanden voortschrijdend gemiddelde 6,06%.

### **Werkdruk**

In het proces van de besteding van werkdrukmiddelen is binnen alle scholen van Viviani overleg gevoerd met zowel het team als de MR. De middelen zijn voor het overgrote deel ingezet in personeel en waren bijna allen financieel van aard.

### **Nieuw personeel**

In 2024 hebben we een aantal tijdelijke medewerkers kunnen aannemen. We zien dat deze medewerkers een welkome aanvulling zijn op het vaste personeelsbestand.

Medewerkers binnen Viviani kiezen niet zo snel voor een andere werkgever, wanneer er toch ruimte is in het personeelsbestand, worden deze vacatures vaak ingevuld door die tijdelijke medewerkers.

We streven naar een gelijke verdeling van het personeel over de verschillende leeftijdsgroepen en slagen er in de gemiddelde leeftijd binnen Viviani niet te laten stijgen. We hebben een goede samenwerking met de PABO's en nemen als Viviani deel aan de "Regionale Aanpak Personeelstekorten".

### **Wachtgeld Primair Onderwijs**

Binnen Viviani is geen sprake van eigen wachtgelders aan wie de stichting met voorrang een herbenoemingsverplichting heeft.



## Uitkeringen na ontslag

De hoogte van de kosten voor uitkeringen na ontslag in het verslagjaar waren € 12.433,-. Werkloosheidskosten proberen wij zoveel mogelijk te voorkomen door het bieden van goed werkgeverschap. Zo hanteren wij bijvoorbeeld demotiebeleid als mogelijke oplossing voor een individuele medewerker. We hebben een inzichtelijke personeelsplanning en een verzuimbeleid (het eigen regie model) dat zijn vruchten afwerpt.

## Banenafpraak

Ook in het onderwijs wordt werkgevers gevraagd om te voldoen aan de het creëren van extra werkplekken voor mensen met een arbeidsbeperking en vallen onder het doelgroepenregister.

Bij Viviani wordt er bij vacatures voor conciërges en administratief personeel onderzocht of er een mogelijkheid is tot het plaatsen van medewerker die valt onder het doelgroepenregister. In 2024 heeft geen externe werving van medewerkers in deze functies plaatsgevonden.

Voor de leerkrachtvacatures in 2024 zijn geen specifieke acties ondernomen om tot werving van mensen uit het doelgroepen register over te gaan. De mogelijke belasting die ontstaat voor het ondersteunen van deze doelgroep, schrikt de organisatie toch enigszins af. Bij Viviani voldoen we niet aan het quotumpercentage dat gesteld wordt.

Op basis van de door uw ingevulde gegevens moet uw organisatie in 2024 **6.777 verloonde uren** van mensen uit de doelgroep banenafpraak verantwoord in de aangifte loonheffingen om te voldoen aan het quotumpercentage. Dit komt overeen met gemiddeld **5,1 banen** voor mensen uit de doelgroep banenafpraak van 25,5 uur per week gedurende 2024.

Jaar	Quotumpercentage (%)	Ingevulde aantal verloonde uren	Banen van 25,5 uur per week	Verloonde uren per jaar
2024	2.76	245.532	5,1	6.777

## VOG's in 2024

Wij hebben onze accountant geen opdracht gegeven om de werkzaamheden zoals opgenomen in de bijlage IV van het Onderwijsaccountantsprotocol inzake de tijdige aanwezigheid van de VOG in 2024 uit te voeren.

	Geldige VOG 1 <sup>e</sup> dag in dienst	Geldige VOG te laat aanwezig	Geen geldige VOG
Nieuwe medewerkers in loondienst	16	0	0
Nieuwe personen niet in loondienst met VOG-verplichting	4	0	0

## 2.3. Huisvesting & facilitaire zaken

In het Strategisch Beleids Plan is de ambitie opgenomen dat de schoolgebouwen van Viviani aantrekkelijk zijn en voldoen aan de eisen van deze tijd. Wij hechten veel waarde aan goed onderhouden gebouwen, zowel aan de binnenkant als aan de buitenkant.

De schoolgebouwen vormen het visitekaartje voor (potentiële) ouders en leerlingen, daarom zijn de gebouwen modern en veilig.

De inrichting en de uitstraling wijzen op kwaliteit en professionaliteit. Dat geldt ook voor het schoolplein en de omgeving van de school. Veiligheid en duurzaamheid staan hierbij hoog in het vaandel.

Samen met Onderwijs Bureau Meppel (OBM) zijn er ook in 2024 veel zaken op het gebied van



huisvesting uitgevoerd. Er vindt zo'n zes keer per jaar overleg plaats met betrokkenen om de stand van zaken van de scholen te bespreken. Daarbij is een afvaardiging van OBM (twee adviseurs huisvesting) en een afvaardiging van Viviani (bestuurder, stafmedewerker, conciërge en administratief medewerker) aanwezig.

### **Doelen**

Het doel bij huisvesting is om de beschikbare middelen zo effectief mogelijk in te zetten voor de schoolgebouwen. Daarnaast hebben we ons ten doel gesteld om een goed binnenklimaat te hebben in de leslokalen.

Het doel bij facilitair is om met name op het gebied van inkoop er zorg voor te dragen dat alle inkoopprocessen volgens de wet- en regelgeving en volgens het inkoopbeleid worden aanbesteed.

In 2024 heeft een aantal aanbestedingen plaatsgevonden. We noemen de aanbesteding Onderwijsleerpakket (OLP) en de ICT-leermiddelen. Het energiecontract, dat liep tot en met juli 2024, is ook aanbesteed; we zijn bij dezelfde aanbieder gebleven.

### **Resultaten**

Er zijn NEN-keuringen geweest (opgenomen in het Meerjaren Onderhouds Plan), waar vervolgens uitvoering aan is gegeven.

### **Duurzaamheid & maatschappelijk verantwoord ondernemen:**

Viviani heeft duurzaamheid hoog in het vaandel. Op een aantal scholen is in 2024 de TL-verlichting vervangen door LED-verlichting.

Scholen hebben aandacht voor het milieu door op een verantwoorde manier met energie en afval om te gaan. De scholen zullen blijvend aandacht hebben voor verdere verduurzaming.

In 2024 hebben, in opdracht van de Provincie Drenthe, energiescans voor alle scholen plaatsgevonden (met uitzondering van het Talent en de Kap, aangezien voor deze locaties op korte termijn nieuwbouw zal worden gerealiseerd). Deze energiescans hebben ertoe geleid dat we exact in beeld hebben welke maatregelen we zo efficiënt mogelijk kunnen toepassen.

### **Nieuwbouwprojecten:**

Samen met de Pastoor Middelkoopschool (Stichting Primenius) bouwt Viviani voor de Kap in Klazienaveen een nieuwe school. Beide scholen zullen samen onder één dak worden gehuisvest op de locatie van de voormalige OBS De Planeet. De bouw is in volle gang en we zullen naar verwachting de nieuwbouw kunnen betrekken in september 2025.

Voor het Talent in Emmen gaan wij samen onder één dak met OBS Delftlanden (OOE). Hier zijn de voorbereidingen in volle gang. In het voorjaar van 2026 zal het Talent hier naar verwachting haar intrede kunnen doen.

## **2.4. Informatiebeveiliging en privacy**

Op het gebied van informatiebeveiliging en privacy zijn in 2024 de nodige actie ondernomen.

Een uitgevoerde nulmeting;

- a. Nulmeting Normenkader Privacy (stand van zaken november 2024)
- b. Een eerder uitgevoerde nulmeting IBP-normenkader FO door dialogic
- c. Een Nulmeting Informatieveiligheid

Momenteel wordt gewerkt aan een concrete planning voor 2025. De doelstelling is (wellicht nog wat optimistisch) om beide Normenkaders (Privacy en Informatie-veiligheid) eind 2025 op niveau 3 te hebben gerealiseerd.

Verder heeft Viviani een actief CIRT (Cyber Incident Response Team) dat jaarlijks de stand van zaken m.b.t cybersecurity oppakt.



Er wordt actief en op verschillende manieren gewerkt aan awareness op het gebied van informatiebeveiliging en privacy van medewerkers. Daarnaast wordt continue gemonitord of (en welke) bedreigingen er plaatsvinden in de systemen van Viviani.



## 2.5. Financieel beleid

### Doelen

Viviani voert een verantwoord en solide financieel beleid, waarbij middelen optimaal worden ingezet voor het verhogen van de onderwijskwaliteit. Financiële risico's op totaalniveau worden uiteraard vermeden.

De budgetten ten behoeve van het strategisch beleidsplan moeten inzichtelijk worden gemaakt in de meerjarenbegroting. Budgetbewaking vindt plaats aan de hand van de managementinformatiesystemen die door Onderwijs Bureau Meppel dagelijks worden geactualiseerd.

Daarnaast vindt drie keer per jaar een uitgebreide verslaglegging plaats door middel van de trimesterrapportages. Deze voortgangsrapportages worden besproken met de Raad van Toezicht, de Gemeenschappelijke Ondernemingsraad en met het directieteam.

### Kernactiviteiten

Het waarborgen van de continuïteit en het vermijden van financiële risico's vormen de speerpunten in het financieel beleid. Er worden begrotingsgesprekken gevoerd en er worden, al naargelang de behoefte van de directeur(en), financiële gesprekken gevoerd.

De werkprocessen zijn helder, we volgen het formatieplan. Verder dient de meerjarenbegroting tijdig gereed te zijn.

### Resultaten

De financiële rapportage is dagelijks beschikbaar door middel van de systemen die beschikbaar worden gesteld door Onderwijs Bureau Meppel.

De begroting 2025 is gereed en is vastgesteld in de vergadering van de Raad van Toezicht van 11 december 2024. Er is op totaal niveau geen financieel risico en er is geen directe bijsturing nodig.

### Opstellen meerjarenbegroting

Binnen Viviani is het opstellen van een meerjarenbegroting een gezamenlijke aangelegenheid. Dit ziet er als volgt uit:

1. Over beleidswijzigingen die van invloed zijn op de (meerjaren) begroting wordt tijdig informatie gegeven.
2. Er is een planning die leidend is.
3. De te gebruiken modellen (voor de schoolbegrotingen) zijn tijdig beschikbaar voor de schooldirecteuren en budgethouders. Daarin worden de Rijksbekostiging en overige baten berekend. Hierbij wordt rekening gehouden met de meest actuele informatie. OBM richt deze omgeving in samenspraak met het bestuur in.
4. Directeuren vullen het begrotingsmodel voor hun eigen school in.
5. Er worden begrotingssessies belegd waarin de schooldirecteuren hun begroting presenteren. Hierin wordt besproken wat de financiële mogelijkheden zijn.
6. De bovenschoolse budgetten worden opgesteld door de bovenschoolse budgethouders en deze worden doorgenomen tijdens een overleg met de bestuurder en de stafmedewerkers.
7. De controller van OBM doet een volledigheidscntrole.
8. De begroting wordt vastgesteld door de bestuurder.
9. De toelichting wordt geschreven door de bestuurder en de stafmedewerkers.  
De aansluiting met het strategisch meerjarenplan wordt indirect gemaakt, doordat de begroting wordt opgesteld op basis van de jaarplannen/schoolplannen, welke op hun beurt voortkomen uit en aansluiten op het strategisch meerjarenplan.
10. De GMR wordt tijdens het proces betrokken.
11. De RvT keurt de begroting goed in een vergadering.



### **(Toekomstige) ontwikkelingen**

- Kosten op het gebied van Privacy, AVG en het Normenkader digitale veiligheid stijgen aanzienlijk.
- De kosten voor ICT-contracten en licenties stijgen flink.
- De planning en Control cyclus wordt bijgewerkt en helder ingericht, inzichtelijk gemaakt.

### **Investeringsbeleid**

Geplande investeringen worden opgenomen in de begroting van Viviani. Deze investeringen mogen gedurende het jaar gedaan worden. Er mag van worden afgeweken, maar dan moet er elders in de begroting financiële ruimte zijn.

### **Treasury**

Het treasurybeleid van Viviani is vastgesteld binnen de kaders van de regeling beleggen, lenen en derivaten OCW 2016. Het treasurybeleid is overeenkomstig deze regeling dienstbaar aan het realiseren van de publieke doelstellingen, en is daartoe op transparante wijze gericht op financiële continuïteit. De voorzitter van het College van Bestuur is verantwoordelijk voor de uitvoering van het treasurybeleid. Hij is, na goedkeuring door de Raad van Toezicht, bevoegd tot het aangaan van externe verplichtingen binnen de kaders van dit treasurybeleid.

In het verslagjaar waren dagelijks de activiteiten rond treasury te volgen in de systemen die worden aangeboden door het administratiekantoor. In het verslagjaar 2024 zijn geen gelden belegd en/of beleend.

Viviani neemt sinds 2022 deel aan Schatkistbankieren. Deze vorm van bankieren heeft als voordeel dat we niet te maken hebben met (eventuele) negatieve rente die banken doorbelasten.

### **Allocatie van middelen**

Uitgangspunt is dat alle middelen zoveel mogelijk worden ingezet voor het primaire onderwijsproces. De allocatie van middelen vindt plaats op kalenderjaar (begroting) en op schooljaar (personele inzet). De middelen die binnenkomen van het Ministerie van OCW voor personele bekostiging worden ten behoeve van de formatie ingezet. De formatie wordt toegekend op basis van het aantal leerlingen waarbij wordt gewerkt met een minimale formatie voor zowel directie als onderwijzend personeel.

Op bestuurlijk niveau wordt georganiseerd:

- Energie;
- Centrale inkoop/aanbesteding;
- Administratie;
- Scholing van de ambitiegroep, bestuur en staf;
- Personele kosten rond Arbo, RI&E;
- Projecten op het gebied van schoolontwikkeling;
- Functionaris Gegevensbescherming;
- Participatiefonds, AOV, ASR, bedrijfsarts;
- De kosten van het Bestuursbureau;
- Ondersteuningsteam (OT), coaching en PR.

### **Onderwijsachterstandsmiddelen**

De middelen die wij ontvangen voor onderwijsachterstanden worden volledig toegekend aan de scholen waarvoor deze worden ontvangen; ofwel allocatie vindt plaats op basis van schoolscores van het Centraal Bureau voor de Statistiek (CBS). Deze gelden worden over het algemeen ingezet op formatie, en dus toegevoegd aan het financiële kader van de formatie. Hierdoor ontstaat (meer) ruimte voor bijvoorbeeld individuele begeleiding of kleinere klassen.

### **Bijzondere arbeidsmarkttoelage voor personeel op scholen met een uitdagende leerling populatie**

Door het Ministerie van OCW is besloten om personeel op scholen met een uitdagende leerling populatie extra te belonen. Een tweetal scholen van Viviani krijgt deze extra beloning in de vorm van een toelage.



Al het personeel op de formatie van de school de Zwaluw en 't Twiespan krijgen deze toelage.

## 2.6. Risicoparagraaf

### Interne risicobeheersingssysteem.

#### *Raad van Toezicht en College van Bestuur*

Viviani is een Stichting met een Raad van Toezicht en een College van Bestuur. In de Statuten en in het Bestuurs- en Managementstatuut is de scheiding tussen bestuur en intern toezicht vormgegeven. Viviani houdt zich aan de code "Goed onderwijs, goed bestuur".

#### *Directieoverleg*

Binnen Viviani vindt periodiek een directie overleg plaats. Hieraan nemen de voorzitter van het College van Bestuur, alle directeuren van onze twaalf scholen en de stafmedewerker deel.

#### *Bureauoverleg*

Periodiek vindt binnen Viviani een bureauoverleg plaats. Hieraan nemen de voorzitter van het College van Bestuur en de stafmedewerker deel en, roulerend, vertegenwoordigers van de verschillende werkgroepen (waarbinnen de volgende gebieden worden vertegenwoordigd; personeel, financiën, ICT, huisvesting & facilitair, communicatie, kwaliteitsbeleid, ondersteuningsteam, Informatie veiligheid en privacy).

De interne beheersing van de processen binnen de Stichting is primair een verantwoordelijkheid van het College van Bestuur. Het totale stelsel van functiescheidingen, autorisaties en andere maatregelen en procedures ondersteunt het College van Bestuur bij het beheersen van de processen.

#### *Managementrapportages*

Drie keer per jaar wordt vanuit het stafbureau een managementrapportage opgesteld t.b.v. de Raad van Toezicht. Deze trimesterrapportages worden ook ter informatie aangeboden aan de directies van de scholen en aan de leden van de GMR.

De bespreking van de trimesterrapportages vindt plaats in de vergadering van de Raad van Toezicht. Ook de GMR en de directeuren hebben tijdens de vergaderingen de gelegenheid vragen te stellen over deze rapportages.

#### *Aanbevelingen externe accountant en overige partijen*

Het College van Bestuur, ondersteund door het stafbureau, bewaakt de opvolging van de door de externe accountant gedane aanbevelingen op het gebied van interne beheersing.

### **Kwetsbaarheid van systemen**

Viviani is zich bewust van de kwetsbaarheid van systemen. Een datalek, hack of gijzelname van de ICT-omgeving kan grote gevolgen hebben. De functionaris gegevensbescherming houdt zich intensief bezig met de bewustwording van alle medewerkers hoe om te gaan met privacygevoelige gegevens om o.a. datalekken te voorkomen. De ICT-specialisten zorgen ervoor dat alle systemen goed beveiligd zijn en blijven.

De beheersing van bankbevoegdheden is opgevolgd en staat goed geregistreerd. Het systeem van een bankrekening voor iedere individuele school is komen te vervallen. In plaats daarvan is er een gemeenschappelijke rekening waar uitgaven van gedaan kunnen worden. Dit maakt de interne beheersing en controle een stuk overzichtelijker.

### **Externe risico-inventarisatie**

In het najaar van 2024 zijn de risico's die van invloed zijn op de bedrijfsvoering in beeld gebracht. Door inzicht in de risico's wordt Viviani in staat gesteld om op verantwoorde wijze besluiten te nemen, zodat de huidige risico's en de risico's gerelateerd aan toekomstige investeringen in verhouding staan tot de vermogenspositie van de organisatie. De regering heeft hierop beleid geformuleerd.

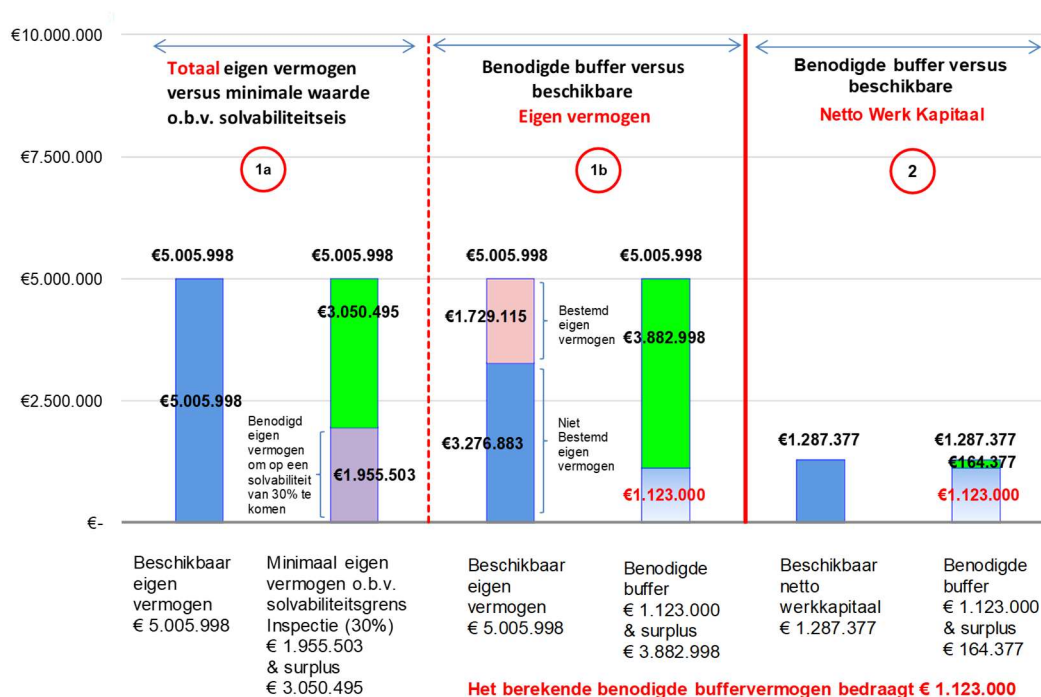


Onder begeleiding van een tweetal adviseurs van de Control-groep heeft een sessie plaatsgevonden met deelnemers vanuit verschillende gremia. De voorzitter College van Bestuur, stafmedewerker, twee schooldirecteuren, een ouder uit de GMR, leden van de Raad van Toezicht en de controller vanuit OBM waren hierbij betrokken. Deze diversiteit aan functionarissen is bewust gekozen, omdat ieder vanuit zijn/haar functie verschillend tegen risico's aankijkt. In de bijeenkomst van 6 november 2024 zijn diverse risico's voor Viviani besproken. Hierbij zijn oorzaken, gevolgen en beheersmaatregelen besproken en is tevens de kans van optreden met de maximale impact (op de onderwijsinstelling) ingeschat.

Door middel van de uitgevoerde risicoscan heeft Stichting Viviani zicht verkregen op de belangrijkste financiële risico's, de (aanwezige) beheersmaatregelen, de werking van de beheersmaatregelen en de netto risico's waarvoor de vorming van een buffervermogen noodzakelijk is.

Nr.	Omschrijving	Kans	Gevolg min	Gevolg max
1	Onvoorzienbare en onbeheersbare fluctuatie in leerlingaantallen	30%	€ 50.000	€ 150.000
2	Financiële gevolgen van beëindiging arbeidsrelatie ter voorkoming van een geschil of om een bestaand geschil op te lossen (o.a. arbeidsconflicten)	50%	€ -	€ 50.000
3	Instabiliteit in bekostiging	30%	€ 150.000	€ 300.000
4	Onvolledige indexatie van bekostiging	50%	€ 150.000	€ 300.000
5	Hoger dan begrote kosten voor (ziekte-)vervanging	50%	€ 50.000	€ 150.000
6	Arbeidsmarkt schaarste, hoger dan begrote lasten door het moeilijk kunnen vervullen van vacature ruimte	0%	€ -	€ -
7	Financiële gevolgen van kwetsbaarheid ICT beveiliging (cyberrisico's)	30%	€ 300.000	€ 500.000
8	Restrisico's	50%	€ 150.000	€ 300.000
9	Uitvoeringsrisico's in de bedrijfsvoering (vaste voet)	100%	€ 150.000	€ 300.000

Met de kwantificering van de financiële risico's is bepaald hoeveel vermogen **minimaal nodig** is om het financieel risicoprofiel af te kunnen dekken (de 'ondergrens').



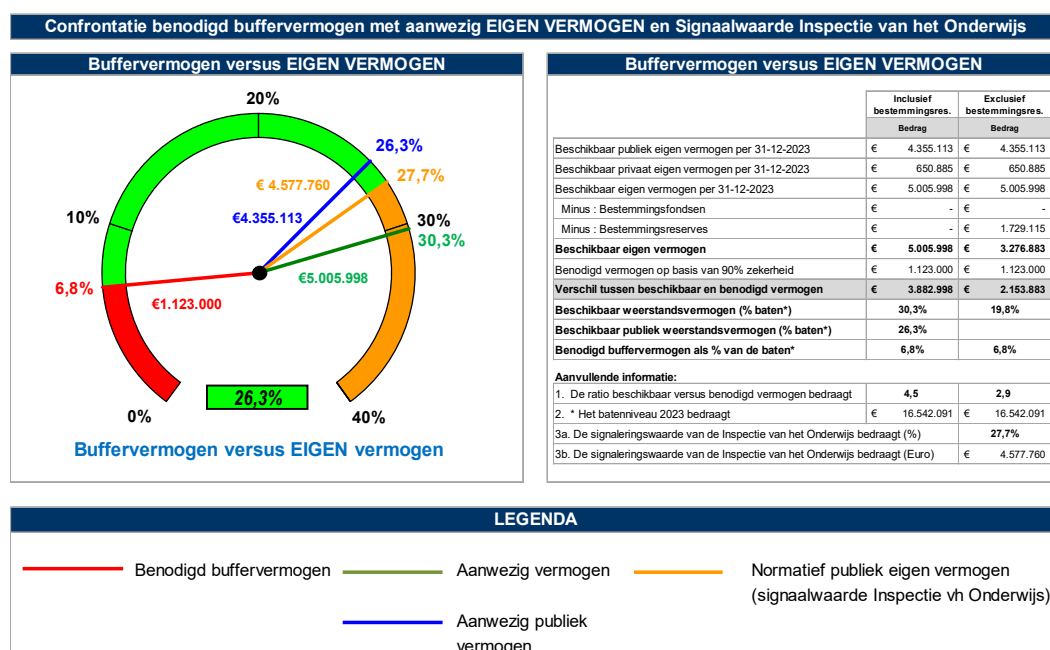
Een andere vraag die daarnaast staat is of het **aanwezige vermogen niet te hoog** is.



De inspectie heeft een formule ontwikkeld (gepubliceerd in juni 2020) om te berekenen wat een schoolbestuur redelijkerwijs aan eigen vermogen nodig heeft om bezittingen te financieren en risico's op te vangen. Dit bedrag is het *normatieve publieke eigen vermogen*. De hoogte ervan is de signaleringswaarde. Als het eigen vermogen groter is dan het normatieve eigen vermogen, kan het bovenmatig zijn.

De inspectie kijkt alleen naar het publieke deel van het eigen vermogen. Eventueel privaat vermogen valt dus buiten het bestek van de inspectie. Benadrukt wordt dat het normatieve eigen vermogen geen norm is, maar een startpunt voor een gesprek. Een organisatie kan immers goede redenen hebben om tijdelijk meer eigen vermogen aan te houden. De inspectie gaat de signaleringswaarde gebruiken in het toezicht op de doelmatigheid.

Het gesprek over het eigen vermogen vindt niet alleen plaats bij besturen die boven de signaleringswaarden uitkomen, maar bij ieder bestuur. De hoogte van het eigen vermogen, en hoe zich dat verhoudt tot de signaleringswaarde, moet terugkomen in het jaarverslag. Dat moet vooral ook thema zijn in de gesprekken tussen het bestuur en belanghebbenden.



Samenvattend kan gesteld worden dat:

- Het eigen vermogen een **surplus** laat zien tussen wat benodigd is om het financieel risicoprofiel af te kunnen dekken en wat aanwezig is per ultimo 2023 (bron: jaarrekening 2023).
- Het netto werkkapitaal tevens een **surplus** laat zien tussen wat benodigd is om het financieel risicoprofiel af te kunnen dekken en wat aanwezig is per ultimo 2023 (bron: jaarrekening 2023), maar dat dit surplus kleiner is dan het surplus in het eigen vermogen.
- Het aanwezig publiek eigen vermogen per ultimo 2023 **lager** ligt dan het normatief publiek eigen vermogen (maatstaf van de Inspectie van het Onderwijs voor de beoordeling van mogelijk bovenmatig aanwezig eigen vermogen) en er derhalve **geen** sprake is van een (mogelijk) bovenmatig vermogen volgens de signaalwaarde van de Inspectie.
- Het periodiek rapporteren (in het jaarverslag en tussentijds) over de ontwikkelingen in de beheersing van uw belangrijkste te beheersen financiële risico's.



### 3. Verantwoording financiën en continuïteitsparagraaf

Dit hoofdstuk bevat de verantwoording over de financiële staat van Viviani.

Het geeft de belangrijkste financiële gegevens weer en is los van de jaarrekening te lezen.

De eerste paragraaf gaat in op ontwikkelingen in meerjarig perspectief, de tweede paragraaf geeft een analyse van de staat van baten en lasten en de balans en in de laatste paragraaf komt de financiële positie van het bestuur aan bod.

#### 3.1. Ontwikkelingen in meerjarig perspectief

##### Leerlingenaantallen

In onderstaande tabel zien we de ontwikkeling van het aantal leerlingen de komende jaren.

Peildatum	Werkelijk 1-2-2024	Werkelijk 1-2-2025	Verwacht 1-2-2026	Verwacht 1-2-2027	Verwacht 1-2-2028
03RZ De Bron	224	223	212	205	211
04LL 't Twiespan	190	177	180	183	181
04WD Willem-Alexander	53	56	55	54	51
04XB De Bentetop	86	95	96	96	96
05KX De Zwaluw	61	72	72	71	70
06KW Het Anker	218	223	222	222	222
07NY Groen van Prinsterer	149	154	167	172	167
07OY Oliebron	224	239	238	235	234
11CZ Het Palet	208	191	191	195	189
11XM De Brug	152	146	144	146	148
12GW De Kap	112	111	107	105	100
30AF Het Talent	120	116	123	126	131
<b>Totaal aantal leerlingen</b>	<b>1.797</b>	<b>1.803</b>	<b>1.807</b>	<b>1.810</b>	<b>1.800</b>

Op basis van de gegevens vanuit DUO zal er de komende jaren hoogstwaarschijnlijk sprake zijn van een lichte fluctuatie in de leerlingenaantallen.

We zien dat het inwoneraantal van de gemeente Emmen redelijk stabiel blijft. We kunnen demografische ontwikkelingen niet beïnvloeden en begroten daarom relatief voorzichtig. Ons marktaandeel proberen we op peil te houden, dan wel te vergroten door te blijven streven naar hoge kwaliteit van ons onderwijs en onze dienstverlening. Daarnaast voorzien we, in nauwe samenwerking met het Samenwerkingsverband, in behoeftes die er leven onder ouders; het aanbieden van Passend Onderwijs op het Anker (hoogbegaafdheid) en de Zwaluw (zorgintensieve school) zijn goede voorbeelden in deze. Verder houden wij stichtingsbreed vast aan minimaal 3 stamgroepen per school.

##### FTE's

In onderstaande tabel zien we de ontwikkeling van het aantal FTE's de komende jaren.

Aantal fte	2024	2025	2026	2027	2028
Bestuur/management	12,23	11,85	11,85	11,85	11,43
Onderwijzend personeel	107,24	105,19	97,99	95,98	92,93
Ondersteunend personeel	32,80	28,13	24,35	22,25	20,11
<b>Totaal FTE</b>	<b>152,26</b>	<b>145,17</b>	<b>134,19</b>	<b>129,38</b>	<b>129,28</b>



Belangrijke factoren die de ontwikkeling van het aantal FTE de komende jaren binnen Viviani beïnvloeden zijn de volgende:

- Onze hoge gemiddelde leeftijd en de bekostiging hiervoor leidt tot verschuivingen in de formatiebegrotingen. Deze bekostiging wordt stapsgewijs afgebouwd naar de nieuwe bekostiging (van 75% naar 50% naar 35%). Zoals in de meerjarenbegroting te zien is, zullen er na augustus 2025 taakstellingen ontstaan op een aantal scholen. Tot 1 augustus 2025 kunnen er nog NPO-gelden ingezet worden om de begroting sluitend te krijgen. De nieuwe bekostigingssystematiek waar de overheid voor gekozen heeft, lijkt scholen met de grootte van rond de 200 leerlingen die geen achterstandscore hebben, parten te gaan spelen. De cijfers geven aan dat bij een gelijkblijvend aantal leerlingen de school minder personeel kan inzetten dan waar nu sprake van is. Hiervoor zal een oplossing gezocht moeten worden. Hierbij dienen zich bijvoorbeeld de volgende vragen aan:
  - Zijn grotere groepen (gemiddeld 26 leerlingen) hierin de oplossing?
  - Moet er een gericht beloningsbeleid worden ingezet? Moet bijvoorbeeld een tredeverhoging worden gekoppeld aan vakbekwaamheid?
  - Is beperken van LC-schalen een keus terwijl we graag onze medewerkers perspectief en uitdaging willen bieden?
- Viviani kiest ervoor om financiële kengetallen op een verantwoord peil te houden, mede gelet op de onzekerheden zoals hierboven beschreven (leerlingenaantallen, onzekerheden ten aanzien van (structurele) bekostiging vanuit het Rijk). Vanuit de inspectie is er wel coulance; er zal geen continuïteitstoezicht zijn als een schoolbestuur alleen door het wegvallen van de grondslag onder één of meer signaleringswaarden komt, dit geldt voor de boekjaren 2022 tot en met 2026.
- Het binden en boeien van personeel blijft een aandachtspunt. Met de Viviani RVU-regeling voor 2025 proberen we ruimte te creëren voor startende leerkrachten (LB-1 tot en met LB-3). Met de RVU-regeling kunnen oudere medewerkers (binnen 36 maanden tot hun AOW gerechtigde leeftijd) gebruik maken van een regeling om vervroegd te kunnen stoppen. Met de ruimte die hierdoor ontstaat kunnen we onze startende leerkrachten (deels) vaste contracten bieden.



### 3.2. Staat van baten en lasten

	Vorig jaar 2023	Begroting 2024	Realisatie 2024	Begroting 2025	Begroting 2026	Begroting 2027	Vershil 2024 t.o.v. begroting	Vershil 2024 t.o.v. vorig jaar
<b>BATEN</b>								
Rijksbijdragen	15.989.796	15.596.729	15.927.386	16.058.473	15.515.932	15.679.685	330.657	-62.410
Overige overheidsbijdragen en subsidies	91.059	84.700	132.429	210.300	56.793	56.793	47.729	41.370
Overige baten	371.077	359.869	471.343	300.723	250.551	250.551	111.474	100.266
<b>TOTAAL BATEN</b>	<b>16.451.932</b>	<b>16.041.298</b>	<b>16.531.158</b>	<b>16.569.496</b>	<b>15.823.276</b>	<b>15.987.029</b>	<b>489.860</b>	<b>79.226</b>
<b>LASTEN</b>								
Personeelslasten	13.900.889	13.422.118	14.184.184	13.893.813	13.216.463	12.988.089	762.066	283.295
Afschrijvingen	508.403	540.837	525.490	523.153	528.194	548.868	-15.347	17.087
Huisvestingslasten	1.035.844	1.056.676	1.026.631	1.037.835	1.030.335	1.030.335	-30.045	-9.213
Overige lasten	1.420.353	1.680.308	1.658.233	1.398.413	1.333.495	1.315.895	-22.075	237.880
<b>TOTAAL LASTEN</b>	<b>16.865.489</b>	<b>16.699.939</b>	<b>17.394.538</b>	<b>16.853.214</b>	<b>16.108.487</b>	<b>15.883.187</b>	<b>694.599</b>	<b>529.049</b>
<b>SALDO</b>	<b>-413.557</b>	<b>-658.641</b>	<b>-863.380</b>	<b>-283.718</b>	<b>-285.211</b>	<b>103.842</b>	<b>-204.739</b>	<b>-449.823</b>
Saldo financiële baten en lasten	90.157	30.000	86.332	80.000	80.000	80.000	56.332	-3.825
<b>TOTAAL RESULTAAT</b>	<b>-323.400</b>	<b>-628.641</b>	<b>-777.048</b>	<b>-203.718</b>	<b>-205.211</b>	<b>183.842</b>	<b>-148.407</b>	<b>-453.648</b>

#### De verklaring voor de belangrijkste verschillen van het resultaat in het verslagjaar t.o.v. de begroting is:

- De hogere rijksbijdragen door:
  - Er zijn meer Rijksbijdragen binnen gekomen dan begroot. Dit heeft te maken met de indexatie die er in het najaar geweest om met name de CAO-verhoging per 1 oktober te kunnen financieren. Begroot was een indexatie van 3,93%, realisatie was 5,39%. Voor de reguliere bekostiging was dit € 302.000 meer.
  - Er is € 105.000 Arbeidsmarkttoelage ontvangen welke niet begroot was. Hier staat hetzelfde bedrag aan kosten tegenover onder de personeelslasten.
  - Er is voor € 50.000 aan bekostiging Zij-instromers ontvangen welke niet was begroot.
  - Er is voor € 34.000 aan bekostiging Asielzoekers ontvangen welke niet was begroot.
  - Er is vanuit het SWV € 197.000 minder binnen gekomen dan dat er begroot was.
- Hogere overige overheidsbijdragen en -subsidies door:
  - Ontvangen subsidie schoolmaaltijden



- Hogere overige baten door:
  - Hogere baten detachering door detachering medewerkers De Braakhekke.
  - Herwaardering van de private woning.
- De hogere lasten komen door:
  - Er zijn meer uitgaven geweest op personeel, dit heeft betrekking op:
    - Meer inzet personeel regulier
    - Meer inzet personeel inzake vervanging
    - Er is arbeidsmarkttoelage uitbetaald, dit bedrag was niet begroot.
  - Op de post inhuur personeel zien we een overschrijding van € 193.000.
  - Er is € 78.000 meer aan scholingskosten uitgegeven.

**De verklaring voor de belangrijkste verschillen van het resultaat in het verslagjaar 2024 t.o.v. voorgaand jaar 2023 is:**

- De Rijksbedragen licht gedaald, dit komt o.a. door sluiten van De Braakhekke in 2023, geen NPO gelden meer in 2024, lagere baten fusiemiddelen.
- Hogere personeelslasten door meer inzet FTE
- De overige lasten zijn hoger door o.a.:
  - Meer uitgaven inzake leermiddelen (+€ 62.000)
  - Meer kosten gemaakt voor subsidie Verbetering basisvaardigheden (+€ 114.000)
  - Meer kosten gemaakt voor NPO (+€ 44.000)

**De belangrijkste toekomstige ontwikkelingen in de meerjarenbegroting zijn:**

- In de meerjarenbegroting zien we dat de rijksbijdragen dalen na 2025. Per 1-8-2025 loopt de subsidie Verbetering basisvaardigheden af.
- De begrote leerlingaantallen zullen stabiel blijven.
- De Personeelslasten zullen dalen door de afloop van de subsidie Verbetering basisvaardigheden, hierdoor zal er minder formatie zijn.



### 3.3. Kasstromen en financieringsbehoefte

Kasstroom	2023	2024
<b>Kasstroom uit operationele activiteiten</b>		
Kasstroom uit bedrijfsoperaties		
- Resultaat voor financiële baten en lasten	- 413.557	- 938.976
- Aanpassingen voor		
- - afschrijvingen	722.877	524.981
- - mutaties voorzieningen	40.586	- 15.897
- - overige mutaties EV	-	-
- Veranderingen in vlottende middelen		
- - vorderingen	- 64.717	293.706
- - kortlopende schulden	350.222	275.571
Ontvangen interest	90.158	86.331
Betaalde interest	-	-
<b>Totaal Kasstroom uit operationele activiteiten</b>	<b>725.569</b>	<b>225.717</b>
<b>Kasstroom uit investeringsactiviteiten</b>		
(Des)investeringsen immateriële vaste activa	-	-
(Des)investeringsen materiële vaste activa	- 643.938	- 610.235
(Des)investeringsen financiële vaste activa	- 45.105	50.000
<b>Totaal Kasstroom uit investeringsactiviteiten</b>	<b>- 689.043</b>	<b>- 560.235</b>
<b>Kasstroom uit financieringsactiviteiten</b>		
Mutatie langlopende schulden	-	-
<b>Totaal Kasstroom uit financieringsactiviteiten</b>	<b>-</b>	<b>-</b>
<b>Mutatie liquide middelen</b>		
Beginstand liquide middelen	2.565.201	2.601.727
Mutaties liquide middelen	36.526	- 334.518
Eindstand liquide middelen	2.601.727	2.267.209

De eindstand van de liquide middelen bedraagt 2,3 miljoen. Genoemd bedrag is ruim voldoende om te kunnen voldoen aan de geplande investeringen. Daarmee is de financieringsbehoefte op voldoende niveau binnen Viviani.

Hieronder staan de begrote investeringen voor de komende jaren. Voor de jaren 2025 en 2026 zijn er meer investeringen begroot dan dat er aan afschrijvingskosten zijn begroot. Voor deze jaren is er een kleine financieringsbehoefte.

Begrote investeringen	2025	2026	2027
Investering Inventaris	373.500	179.500	32.000
Investering OLP	58.500	53.000	16.000
Investering Onderhoud	115.085	137.997	258.517
Investering Verbouwing	2.500	10.000	7.500
Investeringen ICT	120.065	205.780	173.725
<b>Eindtotaal</b>	<b>669.650</b>	<b>586.277</b>	<b>487.742</b>
<b>Begrote afschrijvingen</b>	<b>523.154</b>	<b>528.194</b>	<b>548.869</b>
<b>Financieringsbehoefte</b>	<b>146.496</b>	<b>58.083</b>	<b>-61.127</b>



### 3.4. Balans in meerjarig perspectief

	Vorig jaar 2023	Realisatie verslagjaar 2024	Begroting 2025	Begroting 2026	Begroting 2027
<b>ACTIVA</b>					
<b>VASTE ACTIVA</b>					
Immateriele vaste activa	0	0	0	0	0
Materiele vaste activa	3.847.693	4.010.968	4.157.465	4.215.548	4.154.422
Financiële vaste activa	50.000	0	0	0	0
<b>Totaal vaste activa</b>	<b>3.897.693</b>	<b>4.010.968</b>	<b>4.157.465</b>	<b>4.215.548</b>	<b>4.154.422</b>
<b>VLOTTENDE ACTIVA</b>					
Vorderingen	615.836	1.060.375	332.901	285.035	295.539
Liquide middelen	2.601.725	2.267.206	1.762.996	1.447.577	1.655.042
<b>Totaal vlottende activa</b>	<b>3.217.561</b>	<b>3.327.581</b>	<b>2.095.897</b>	<b>1.732.612</b>	<b>1.950.581</b>
<b>TOTAAL ACTIVA</b>	<b>7.115.254</b>	<b>7.338.549</b>	<b>6.253.362</b>	<b>5.948.160</b>	<b>6.105.003</b>
<b>PASSIVA</b>					
<b>EIGEN VERMOGEN</b>	<b>5.005.996</b>	<b>4.228.948</b>	<b>4.025.230</b>	<b>3.820.020</b>	<b>4.003.861</b>
Algemene reserve	3.304.089	2.594.860	3.287.049	3.076.874	3.258.497
Bestemmingsreserve publiek	1.047.874	901.548	0	0	0
Bestemmingsreserve privaat	654.033	732.540	738.181	743.146	745.364
<b>VOORZIENINGEN</b>	<b>179.073</b>	<b>163.176</b>	<b>163.176</b>	<b>163.176</b>	<b>163.176</b>
<b>KORTLOPENDE SCHULDEN</b>	<b>1.930.185</b>	<b>2.946.425</b>	<b>2.064.956</b>	<b>1.964.964</b>	<b>1.937.966</b>
<b>TOTAAL PASSIVA</b>	<b>7.115.254</b>	<b>7.338.549</b>	<b>6.253.362</b>	<b>5.948.160</b>	<b>6.105.003</b>

De belangrijkste mutaties in de balansposten in het verslagjaar t.o.v. het voorgaande jaar zijn;

1. De verstrekte lening aan Vivikids is afgelost.
2. Het saldo aan debiteuren/vorderingen is eind 2024 gestegen t.o.v. 2023. De vorderingen inzake huisvesting De Kap op de gemeente Emmen is gestegen.
3. De bestemmingsreserve publiek is afgenomen, vanwege de NPO middelen die besteed zijn. Eind 2025 moet deze bestemmingsreserve nihil zijn.
4. De bestemmingsreserve privaat is gestegen door de herwaardering van de private woning
5. Kortlopende schulden zijn gestegen vanwege facturen m.b.t. huisvesting De Kap



### 3.5. Financiële positie

#### Kengetallen

Kengetal	Vorig jaar 2023	Realisatie verslagjaar 2024	Begroting 2024	Begroting 2026	Begroting 2027
Solvabiliteit ((EV+VZ)/TA)	72,9%	59,9%	67,0%	67,0%	68,3%
Liquiditeit (LM/KS)	1,7	1,1	1,0	0,9	1,0
Rentabiliteit ((KV+LM)/KS)	-2,0%	-4,7%	-1,2%	-1,3%	1,2%
Weerstandsvermogen Ministerie	30,4%	25,6%	24,3%	24,1%	25,0%
Weerstandsvermogen Ministerie exclusief privaat vermogen	26,5%	21,2%	19,8%	19,5%	20,4%
Weerstandsvermogen exclusief de Materiele Vaste Activa	7,0%	1,3%	-0,8%	-2,5%	-0,9%

De solvabiliteit is de mate waarin wij op lange termijn aan onze verplichtingen kunnen voldoen. Een hoge solvabiliteit (100%) betekent relatief veel eigen vermogen en relatief weinig vreemd vermogen. De ondergrens binnen OCW is 30%.

De liquiditeit geeft weer of we binnen Viviani aan onze verplichtingen kunnen voldoen. De ondergrens is 0,5 en de bovengrens is 1,5. Voor 2025 t/m 2027 worden er negatieve resultaten begroot, hierdoor zal de liquiditeit lager worden.

De rentabiliteit dient bij een onderwijsinstelling zodanig te zijn dat het weerstandsvermogen hiermee op peil kan worden gehouden. Een rentabiliteit tussen de 0 en de 5% wordt in orde geacht. Omdat er voor de komende jaren een negatief resultaat wordt begroot ligt dit percentage t/m 2026 onder de 0%.

Het weerstandsvermogen is het vermogen om ook in ongunstige tijden de activiteiten voort te zetten. Dit getal zou tussen de 5 en de 20 % procent moeten liggen.



Het mogelijk bovenmatig publiek eigen vermogen bedraagt € 0.

De volgende berekening ligt daaraan ten grondslag:

 Onderwijsinstelling	 Eigen vermogen	 Gebouwen	 Resterende MVA	 Risicobuffer
School	€ 3.495.361	€ 2.811.344	€ 2.049.268	€ 16.617.490
<a href="#">Aanpassen</a>	<a href="#">Aanpassen</a>	<a href="#">Aanpassen</a>	<a href="#">Aanpassen</a>	<a href="#">Aanpassen</a>

### Berekening

Totaal eigen vermogen	4.228.949
Privaat eigen vermogen	733.588
	----- -
Feitelijk eigen vermogen	3.495.361
Normatief eigen vermogen	4.665.346
	----- -
<b>Mogelijk bovenmatig eigen vermogen</b>	<b>€ 0</b>

*Ratio eigen vermogen: 0,75*

N.B. Aan de berekening zijn geen rechten te ontleenen.

### Reservepositie

- Viviani beschikt per 31 december 2024 niet over een bovenmatig eigen vermogen.



## 4. Verslag van de RvT

### Inleiding

De raad van toezicht heeft tot taak toezicht te houden op het college van bestuur en op de algemene gang van zaken binnen Stichting Viviani. Hij staat tevens het bestuur met raad ter zijde. De raad van toezicht handelt vanuit een houding van betrokkenheid, waarbij hij zich breed oriënteert en zich niet alleen op de bestuurder baseert. De raad van toezicht houdt onder andere toezicht op de volgende onderwerpen:

- De realisatie van de doelstellingen van Stichting Viviani;
- Evaluatie van het functioneren van het college van bestuur;
- De realisatie van onderwijsinhoudelijke doelstellingen van Stichting Viviani;
- De strategie en de risico's verbonden aan de activiteiten van Stichting Viviani;
- De opzet en werking van interne beheersing- en controlesystemen;
- Het kwaliteitsbeleid;
- De kwaliteit van de (maatschappelijke) verantwoording;
- Het financieel verslaggevingsproces, waaronder de benoeming van de externe accountant;
- De naleving van de toepasselijke wet- en regelgeving.

Het toezicht bevat onder andere het toezicht op risicomanagement en interne beheersing in dit kader.

De taken, verantwoordelijkheden en bevoegdheden van de raad van toezicht zijn in de statuten van Stichting Viviani omschreven. De statuten en reglementen liggen ter inzage op het bestuursbureau en zijn tevens beschikbaar op de website.

In dit jaarverslag legt de raad van toezicht, als onderdeel van Stichting Viviani, publieke verantwoording af over de wijze waarop hij invulling heeft gegeven aan de uitvoering van zijn taken en bevoegdheden in het afgelopen jaar. Als toezichtkader hanteert de raad van toezicht onder andere de principes van de Code Goed Bestuur in het primair onderwijs. De invulling van zijn taken baseert de raad van toezicht op de volgende pijlers:

- Deskundigheid: de raad van toezicht is competent om toezicht te houden. De profielen van de leden vullen elkaar aan en bestrijken alle aspecten van Stichting Viviani. Bij benoemingen kijken we scherp naar een goede verhouding in de samenstelling van de raad. Verder is er voldoende ruimte voor scholing.
- Dialogoog en debat: uitgangspunt is een wederzijds positief kritische houding, gebaseerd op vertrouwen. We stellen consequent de vraag hoe Stichting Viviani haar middelen zo goed mogelijk kan inzetten om nu én in de toekomst kwalitatief goed onderwijs te blijven bieden. We dagen elkaar daarin uit. In overleg en samenwerking met het college van bestuur betrekken we verschillende belanghebbenden.
- Informatie: eerste bron zijn de door de organisatie opgestelde overzichten en de risicoanalyse. De raad zoekt actief naar aanvullende informatie om dit beeld te spiegelen en te completeren. Ieder lid brengt daarbij zijn of haar eigen deskundigheid in. Minimaal één keer per jaar wordt een school bezocht.
- Invulling van toezicht: we stimuleren ambitie. We realiseren ons dat dit extra betrokkenheid van de leden vraagt. Om kritisch en onafhankelijk te blijven, werken we consequent aan het verder ontwikkelen van onze deskundigheid.
- Verantwoording: we voeren periodiek overleg met belanghebbenden. Samen met het college van bestuur werken wij actief aan "kennens en gekend worden". We zoeken daarbij, met de organisatie, naar innovatieve (digitale) middelen. We investeren tegelijkertijd in onze zichtbaarheid in het netwerk. En tenslotte gebruiken we het jaarverslag om ons over ons handelen en toezicht te verantwoorden.

### Samenstelling raad van toezicht

De raad van toezicht bestond in 2024 uit vijf leden. Per juli 2024 heeft dhr. R. Albring afscheid genomen van de raad van toezicht. Per augustus 2024 is mevr. J. Reitsma toetreden tot de raad van toezicht.

In de paragraaf persoonlijke gegevens toezichthouders is nadere informatie opgenomen over de samenstelling van de raad van toezicht, waaronder nevenfuncties en het rooster van aftreden. De raad van toezicht werkt met een profielschets, gerelateerd aan zijn omvang, samenstelling en activiteiten, voor de gewenste deskundigheid en achtergrond van de leden van de raad van toezicht.



Naam	Functie RvT	Benoeming	Herbenoeming	Termijn	Datum aftreden
Rolf Albring	Vice-voorzitter	1-10-2016		2	01-07-2024
Hoofdfunctie	Directeur CS Vincent van Gogh, locatie Salland/ Directeur bedrijfsvoering CS Vincent van Gogh.				
Nevenfuncties	Bestuurslid Stichting Vrienden van het Drents Archief/ Bestuurslid Sterk Techniekonderwijs Assen en Beilen/ Bestuurslid Ondernemend Assen, branche onderwijs / Lid stuurgroep Drentse Onderwijskwaliteit/ Lid medezeggenschapsraad OBS de Vlinderhof. Lid DB en lid AB ondernemend Assen.				

Naam	Functie RvT	Benoeming	Herbenoeming	Termijn	Datum aftreden
Joop Vogel	Voorzitter	1-11-2021	1-1-2026	1	31-12-2029
Hoofdfunctie	ZZP-er Vogel Begeleiding en advies.				
Nevenfuncties	Lid Raad van Toezicht Stichting Ultiem. Lid Raad van Toezicht RSG Winkler Prins. Beoordelaar van de MEL bij Penta Nova.				

Naam	Functie RvT	Benoeming	Herbenoeming	Termijn	Datum aftreden
Marcel Beukers	Vice-voorzitter	1-9-2019	1-1-2024	2	31-12-2027
Hoofdfunctie	Manager Financiën en Informatievoorziening Woningcorporatie Wold en Waard.				
Nevenfuncties	Lid raad van toezicht Stichting Baasis en Lid van raad van toezicht Aurelia Onderwijs				

Naam	Functie RvT	Benoeming	Herbenoeming	Termijn	Datum aftreden
Kimberley Tonkes	Lid	1-10-2019	1-1-2024	2	31-12-2027
Hoofdfunctie	Eigenaar adviesbureau K.G.Consilium. Alternatief therapeut (CAT geregistreerd) bij Kimberliet.				
Nevenfuncties	n.v.t.				

Naam	Functie RvT	Benoeming	Herbenoeming	Termijn	Datum aftreden
Jolanda Vreugdenhill	Lid	1-1-2023	1-1-2027	1	31-12-2030
Hoofdfunctie	Advocaat bij TLC advocaten.				
Nevenfuncties	Bestuurslid Ondernemerskring BBNH. Penningmeester VVD Vechtdal				

Naam	Functie RvT	Benoeming	Herbenoeming	Termijn	Datum aftreden
Janny Reitsma	Lid	1-8-2024	1-9-2028	1	31-08-2031
Hoofdfunctie	N.v.t				
Nevenfuncties	Lid Raad van Toezicht skidkinderopvang te Vries.				

### Werkzaamheden van de raad van toezicht

Om de toezichhoudende taak goed te kunnen vervullen heeft de raad van toezicht zich regelmatig mondeling dan wel schriftelijk door het bestuur laten informeren inzake de (financiële) resultaten in relatie tot de beoogde doelen, relevante interne en externe ontwikkelingen en de wensen en behoeften van belanghebbenden. De raad van toezicht heeft in het afgelopen verslagjaar het volgende ondernomen om zich op de hoogte te houden van wat er speelt binnen Stichting Viviani:



- overleg met het college van bestuur;
- overleg met de GMR;
- overleg met de directeuren;
- inwinnen van kennis en expertise;
- overleg met het bestuursbureau;
- overleg met de externe accountant.

### **Toezicht op rechtmatige en doelmatige bestemming en aanwending van middelen**

De raad van toezicht heeft in 2024 overeenkomstig haar wettelijke en statutaire taak, toezicht gehouden op een rechtmatige en doelmatige besteding van de financiële middelen van de stichting. Dit onderwerp is tevens opgenomen op de agenda van de auditcommissie. Een aantal weken voorafgaand aan iedere raad van toezicht vergadering komt de auditcommissie bijeen om de financiële stand van zaken kritisch door te nemen. In de auditcommissie wordt door de controller en bestuurder verantwoording afgelegd over de doelmatigheid van de bestedingen. Het allocatiemodel en ook een subsidieregister wordt hierbij gebruikt. De auditcommissie brengt verslag uit van haar bevindingen tijdens de vergadering van de raad van toezicht. Eventuele vragen ter extra verduidelijking kunnen daar ook worden gesteld.

De raad van toezicht is in het afgelopen verslagjaar vijf keer bijeen geweest. In aanvulling op de reguliere vergaderingen bezocht de raad van toezicht, of een afvaardiging daarvan, enkele scholen van de stichting. Hierbij sprak de raad van toezicht al dan niet in bijzijn van het college van bestuur met de directie en docenten van deze scholen.

De raad van toezicht heeft in 2024 de gemeenschappelijke medezeggenschapsraad op 15 mei in goede sfeer gesproken. Het gesprek is gevoerd zonder aanwezigheid van het college van bestuur. De geplande bijeenkomst op 13 november tussen de RvT en de GMR is door het vertrek van de voorzitter komen te vervallen.

Door de raad van toezicht is de jaarbegroting 2025 goedgekeurd. De jaarrekening 2023 is in juni 2024 door de raad van toezicht goedgekeurd.

### **Andere onderwerpen van de raad van toezicht**

Eens in de vier maanden komen de bestuurlijke rapportages aan de orde in de vergaderingen van de commissies en de raad. In deze rapportages rapporteert het college van bestuur over personele zaken, onderwijs en kwaliteit, facilitaire zaken en huisvesting, financiën en overige bijzonderheden. Daarnaast heeft de raad van toezicht zich beziggehouden met de eigen werkwijzen, de mogelijke samenwerking tussen de basisscholen De Hoeksteen (Primenius) en De Braakhekke (Viviani) in Emmercompascuum, het treasurybeleid en het bestuursformatieplan.

### **Risico-inventarisatie**

In 2024 is onder externe begeleiding van de Controlgroep de risicomatrix geactualiseerd door input van directie, GMR, bestuurder en RvT. De uitkomsten zijn verwerkt in de van belang zijnde beleidsstukken.



## **Zelfevaluatie**

De raad van toezicht evalueert jaarlijks het eigen functioneren. In 2024 is de zelfevaluatie uitgevoerd zonder externe begeleiding en met de aanwezigheid van de bestuurder. Naast het eigen functioneren heeft de raad van toezicht tijdens de zelfevaluatie aandacht besteed aan het actualiseren van zijn toezichtsvisie en het bijbehorende toezichtskader.

## **Commissies**

De raad van toezicht kent drie commissies. De commissie onderwijs en kwaliteit, de auditcommissie en de remuneratiecommissie die tevens de werkgeversrol voor de raad invult ten behoeve van het college van bestuur.

De commissie onderwijskwaliteit heeft overleg gehad met de kwaliteitsmedewerkers van Viviani en hierdoor een goede inkijk gehad in de onderwijskwaliteit op de scholen. De verdieping die in deze commissie kan worden aangebracht zorgt voor mooie gesprekken over goed onderwijs en wat wij daaronder verstaan. De commissie heeft onder andere het Jaarplan Onderwijskwaliteit 2024-2025, de uitkomsten van de inspectiebezoeken, de vervolgacties en de ambitiedoelen inhoudelijk besproken.

De auditcommissie heeft de raad van toezicht van advies gediend rondom de financiële aspecten van diverse stukken. Veel aandacht is besteed aan de begroting en de meerjarenraming.

De remuneratiecommissie heeft zich, naast het voeren van een functioneringsgesprek met de bestuurder, vooral beziggehouden met de uitwerking en doorwerking van de CAO voor bestuurders in het funderend onderwijs. In goed overleg met de bestuurder is gekozen voor een nieuwe arbeidsovereenkomst, waarin alle (nieuwe) cao-afspraken zijn vertaald. De remuneratiecommissie heeft in 2024 de werving- en selectieprocedure voor een vijfde lid namens de raad van toezicht gestart. Hierbij werd de remuneratiecommissie geadviseerd door de BAC waarin de voorzitter van het college van bestuur als de voorzitter van de GMR onderdeel waren. Andere gespreksonderwerpen waren in 2024 het bestuursformatieplan en het bestuursjaarplan.

## **Vergoedingsregeling**

De raad van toezicht volgt de regeling/systematiek van WNT in overeenstemming met de richtlijnen van VTOI-NVTK en PO-Raad.

## **Toewijzen accountant**

De raad van toezicht heeft Flynth Accountants aangewezen om de accountantscontrole uit te voeren.

## **Onafhankelijkheid**

De raad van toezicht waakt ervoor dat de leden van de raad naar zijn oordeel in formele zin onafhankelijk zijn in het licht van de Code Goed Bestuur primair onderwijs en hierin opgenomen criteria. De raad van toezicht concludeert dat alle leden in het verslagjaar aan deze criteria hebben voldaan en onafhankelijk hun taak hebben uitgeoefend.



## 5. Verslag Gemeenschappelijke MedezeggenschapsRaad GMR

### Algemeen

De leden van de Gemeenschappelijke Medezeggenschapsraad (GMR) vertegenwoordigen de personeelsleden en ouders/verzorgers van de scholen van de stichting Viviani. GMR-leden zijn als ouder/verzorger of als personeelslid verbonden aan een school van Viviani. De werkwijze van de GMR is vastgelegd in het [Medezeggenschapsstatuut](#) en het [Medezeggenschapsregelement](#). Het dagelijks bestuur (DB) van de GMR bestaat uit drie personen.

### Samenstelling

Per 31-12-2023 was de samenstelling van de GMR als volgt:

Naam	Geleding	Functie	School
Sanne van Zaal	Ouder	Voorzitter	De Oliebron
Miranda Slomp-Horstman	Personeel	Secretaris	De Zwaluw
Betsie van der Ploeg	Personeel	Vice-voorzitter	De Zwaluw
Anna Veld	Personeel	Lid	Braakhekke
Christa Kamp	Ouder	Lid	't Palet
Margriet Stalman	Personeel	Lid	De Brug
Martin Zoer	Ouder	Lid	De Oliebron
Jolanda de Vries	Personeel	Lid	't Palet
Annemarije Moolhuizen-Dekker	Ouder	Lid	Willem-Alexander
Henk-Jan Koster	Ouder	Lid	Twiespan

### Vergaderingen

De GMR vergadert conform de jaarplanning minimaal zes keer per jaar en vaker indien nodig. In 2024 vonden, afwisselend in de verschillende scholen van Viviani, zes vergaderingen plaats. De afspraak is dat in ieder geval eenmaal per jaar een gezamenlijke GMR/MR overleg wordt georganiseerd om het contact met MR-en op scholen te onderhouden. In 2024 vond dit overleg niet plaats in verband met onvoldoende animo. Twee keer per jaar vindt een overleg GMR - RvT (Raad van Toezicht) plaats. In 2024 kwamen we op 15 mei bij elkaar.

Tijdens de vergaderingen geeft de bestuurder een korte toelichting op de stukken waarbij dit noodzakelijk is en die voor de vergadering gepland staan. Vast onderdeel van de vergaderstukken is een rapportage die de bestuurder per kwartaal opstelt ter kennisgeving. De GMR is daardoor steeds op de hoogte van actuele ontwikkelingen. Indien er onderwerpen zijn die op korte termijn met elkaar besproken moeten worden dan hebben het DB en de bestuurder onderling contact.

De GMR vergadert in principe zonder de bestuurder. Indien nodig of gewenst vanuit de bestuurder of de GMR sluit de bestuurder bij (een deel van) de vergadering aan. Zo heeft de bestuurder in 2024 de conceptbegroting toegelicht aan de GMR.

### Communicatie MR en achterban

Op de agenda van iedere GMR-vergadering staat het agendapunt 'inbreng MR'. De MR van elke school heeft op deze manier de mogelijkheid iets onder de aandacht te brengen bij de GMR.

De MR ontvangt de agenda en goedgekeurde notulen van de GMR.

De GMR informeert de achterban door contact te onderhouden met de leden van de MR op de verschillende scholen. Statuten en regelementen GMR zijn te vinden op de website van Viviani.

### Wisseling GMR

Afgelopen jaar hebben er wisselingen plaatsgevonden in de GMR. De GMR heeft afscheid moeten nemen van de voorzitter en er is een nieuwe voorzitter aangesteld. Daarnaast heeft de GMR afscheid genomen van 2 PGMR- en 2



OGMR-leden genomen. Er zijn 2 nieuwe PGMR- en 2 nieuwe OGMR-leden aangesteld. De GMR bestaat eind 2024 uit de volgende leden:

Naam	Geleding	Functie	School
Michèl Supheert	Ouder	Voorzitter	Talent
Miranda Slomp-Horstman	Personeel	Secretaris	De Zwaluw
Betsie van der Ploeg	Personeel	Vice-voorzitter	De Zwaluw
Marloes Tjoelker	Personeel	Lid	Bentetop
Veronica Dragan	Ouder	Lid	De Oliebron
Rita Timmer	Personeel	Lid	Het Anker/Bentetop
Martin Zoer	Ouder	Lid	De Oliebron
Jolanda de Vries	Personeel	Lid	't Palet
Annemarije Moolhuizen-Dekker	Ouder	Lid	Willem-Alexander

### Onderwerpen

In 2024 zijn verschillende onderwerpen de revue gepasseerd. De GMR gaf instemming, advies of documentatie werd ter informatie ontvangen. Onderstaand volgt een opsomming van de meeste onderwerpen die op de agenda hebben gestaan:

- Vastgesteld rapport bestuurlijke visitatie
- Bestuurdersverklaring jaarverslag
- Bestuursformatieplan 2024-2025 (concept)
- Jaarverslag GMR 2023
- Modelreglement MR/GMR PO
- Reglement GMR Viviani m.i.v. 1 januari 2024
- Medezeggenschapsstatuut m.i.v. 1 januari 2024
- Update GMR juni 2024
- GMR feb. 2024
- PPT Doorstroomtoets
- Voordracht lid Raad van Toezicht
- Instemming Smartphonebeleid
- Trimesterrapportage
- RVU (Regeling Vervroegd Uittreden)
- GMR-RvT november 2024
- Vakantierooster
- Klachtenregeling
- Begroting 2025-2029

M. Slomp

Secretaris GMR





# Jaarrekening 2024



Stichting Viviani

Financieel jaarverslag 2024

# Inhoudsopgave

<b>Toelichting op onderdelen van het jaarverslag</b>	<b>Pagina</b>
Bestuursverslag	1
Financiële kengetallen	45
<b>Jaarrekening</b>	
Balans per 31 december 2024	46
Staat van baten en lasten over 2024	48
Kasstroomoverzicht	49
Toelichting behorende bij de jaarrekening	50
Grondslagen	50
Toelichting op de balans per 31 december 2024	54
Niet in de balans opgenomen activa en verplichtingen	57
Gebeurtenissen na balansdatum	57
Model G. Overzicht doelsubsidies OCW	58
Toelichting op de staat van baten en lasten over 2024	60
Overzicht verbonden partijen	63
Wet normering bezoldiging topfunctionarissen publieke en semipublieke sector	64
Gegevens over de rechtspersoon	66
Bestemming van het resultaat	67
<b>Overige gegevens</b>	
Controleverklaring	68

## Financiële kengetallen

Aan de hand van de jaarrekening kunnen een aantal kengetallen en ratio's worden berekend die verder inzicht kunnen geven in de gevolgen van het gevoerde beleid over het boekjaar en waardoor het beeld uit de jaarrekening kan worden verduidelijkt.

<u>Kengetallen</u>	<u>2024</u>	<u>2023</u>
<u>Rentabiliteit</u> <i>Exploitatieresultaat in een percentage van de totale baten.</i> De rentabiliteit geeft aan in hoeverre de inkomsten en uitgaven van een instelling elkaar in evenwicht houden.	-5%	-2%
<u>Current ratio</u> <i>Verhouding vlottende activa en kortlopend vreemd vermogen.</i> Deze verhouding geeft aan in hoeverre de organisatie in staat is aan haar korte termijnverplichtingen te voldoen. De signaleringswaarde die de inspectie voor het onderwijs hanteert is afhankelijk van de totale baten. Totale baten kleiner dan 3 miljoen, signaleringswaarde minder dan 1,5. Totale baten groter dan 3 miljoen maar kleiner dan 12 miljoen, signaleringswaarde minder dan 1. Totale baten groter dan 12 miljoen, maar kleiner dan 25 miljoen, signaleringswaarde minder dan 0,75. Totale baten groter dan 25 miljoen, signaleringswaarde minder dan 0,5.	1,13	1,67
<u>Solvabiliteit 1</u> <i>Eigen vermogen in percentage van het totale vermogen</i>	57,6%	70,4%
<u>Solvabiliteit 2</u> <i>Eigen vermogen plus voorzieningen / totale passiva</i> De solvabiliteit geeft aan in hoeverre de organisatie in staat is aan haar lange termijnverplichtingen te voldoen. 25% a 50% wordt als goed aangemerkt. Is de waarde hoger dan 25% (solvabiliteit 1) dan is de organisatie in staat om aan haar lange termijn verplichtingen te voldoen. Bij solvabiliteit 2 wordt door het ministerie van OCW een signaleringswaarde gehanteerd van 30%.	59,9%	72,9%
<u>Weerstandsvermogen</u> <i>(Eigen vermogen minus Materiele vaste activa) / Totale baten</i> Het weerstandsvermogen geeft de vrije vermogensbuffer aan voor het opvangen van calamiteiten. Een percentage tussen de 5 en 20 procent wordt gezien als voldoende buffer.	1,3%	7,0%
Aantal leerlingen per teldatum (t-1)	1.828	1,858
Gemiddeld aantal FTE	153,70	153,04
<u>Personeelskosten per FTE</u>	92.285	90.831

### A.1.1 Balans per 31 december 2024

(na verwerking resultaatbestemming)

<b>1.</b>	<b>Activa</b>	31 december 2024	31 december 2023
1.2	Materiële vaste activa	4.010.967	3.847.692
1.3	Financiële vaste activa	-	50.000
	<b>Totaal vaste activa</b>	<u>4.010.967</u>	<u>3.897.692</u>
1.5	Vorderingen	1.060.375	615.836
1.7	Liquide middelen	2.267.208	2.601.725
	<b>Totaal vlottende activa</b>	<u>3.327.583</u>	<u>3.217.562</u>
	<b>Totaal activa</b>	<u><u>7.338.549</u></u>	<u><u>7.115.254</u></u>

<b>2. Passiva</b>	31 december 2024	31 december 2023
2.1 Eigen vermogen	4.228.949	5.005.997
2.2 Voorzieningen	163.176	179.073
2.4 Kortlopende schulden	2.946.425	1.930.184
<b>Totaal passiva</b>	<b><u>7.338.549</u></b>	<b><u>7.115.254</u></b>

## A.1.2 Staat van baten en lasten over 2024

	Realisatie 2024	Begroting 2024	Realisatie 2023
<b>3. Baten</b>			
3.1 Rijksbijdrage OCW	15.927.386	15.596.729	15.989.796
3.2 Overige overheidsbijdragen	132.429	84.700	91.059
3.5 Overige baten	<u>471.343</u>	<u>359.869</u>	<u>371.077</u>
<b>Totaal baten</b>	16.531.158	16.041.298	16.451.932
<b>4. Lasten</b>			
4.1 Personeelslasten	14.184.184	13.422.118	13.900.889
4.2 Afschrijvingen	525.490	540.837	508.403
4.3 Huisvestingslasten	1.026.631	1.056.676	1.035.844
4.4 Overige lasten	<u>1.658.233</u>	<u>1.680.308</u>	<u>1.420.353</u>
<b>Totaal lasten</b>	<u>17.394.538</u>	<u>16.699.939</u>	<u>16.865.489</u>
<b>Saldo baten en lasten</b>	863.380-	658.641-	413.557-
5 Financiële baten	86.332	30.000	90.157
<b>Netto resultaat</b>	<u><u>777.048-</u></u>	<u><u>628.641-</u></u>	<u><u>323.400-</u></u>

### A.1.3 Kasstroomoverzicht

	2024	2023
<b>Kasstroom uit operationele activiteiten</b>		
Resultaat voor financiële baten en lasten	863.380-	413.557-
<i>Aanpassingen voor:</i>		
- Afschrijvingen	525.070	508.403
- Mutaties voorzieningen	15.897-	40.586
<i>Veranderingen in vlottende middelen:</i>		
- Vorderingen	444.538-	64.717-
- Kortlopende schulden	<u>1.016.241</u>	<u>350.221</u>
Totaal kasstroom uit bedrijfsoperaties	217.495	420.936
Ontvangen interest	86.332	90.158
Betaalde interest	<u>-</u>	<u>1-</u>
Totaal kasstroom uit operationele activiteiten	303.827	511.093
<b>Kasstroom uit investeringsactiviteiten</b>		
(Des)investeringen materiële vaste activa	608.884-	429.465-
Herwaardering woning Herendijk 191	79.461-	
(Des)investeringen financiële vaste activa	<u>50.000</u>	<u>45.105-</u>
Totaal kasstroom uit investeringsactiviteiten	638.345-	474.570-
<b>Mutatie liquide middelen</b>	334.518-	36.523
Beginstand liquide middelen	2.601.725	2.565.201
Mutatie liquide middelen	<u>334.518-</u>	<u>36.523</u>
<b>Eindstand liquide middelen</b>	<u><u>2.267.208</u></u>	<u><u>2.601.725</u></u>

## Toelichting behorende tot de jaarrekening:

### Grondslagen

De activiteiten van Stichting Viviani bestaan uit het geven van primair onderwijs.

#### Algemeen

De jaarrekening is opgesteld volgens de Regeling jaarverslaggeving onderwijs. In deze regeling is vastgesteld dat de wettelijke bepalingen van Titel 9 Boek 2 BW en de Richtlijnen voor de Jaarverslaggeving (in het bijzonder RJ 660 Onderwijsinstellingen) van toepassing zijn, met inachtneming van de daarin aangeduide uitzonderingen.

De jaarrekening is opgesteld uitgaande van een verslaggevingsperiode gelijk aan het betreffende kalenderjaar.

De jaarrekening is opgesteld op basis van continuïteit.

Voor zover niet anders is vermeld worden activa, voorzieningen en schulden opgenomen tegen de nominale waarde.

Vergelijking met voorgaand jaar:

De gehanteerde grondslagen van waardering en van resultaatbepaling zijn ongewijzigd gebleven ten opzichte van het voorgaande jaar. De vergelijkende cijfers van het voorgaande boekjaar zijn, waar nodig, slechts qua rubricering voor vergelijkingsdoeleinden aangepast.

Schattingen:

De opstelling van de jaarrekening vereist dat het bestuur oordelen vormt en schattingen en veronderstellingen maakt die van invloed zijn op de toepassing van grondslagen, de gerapporteerde waarde van activa en verplichtingen alsmede van baten en lasten. De daadwerkelijke uitkomsten kunnen afwijken van deze schattingen. De schattingen en onderliggende veronderstellingen worden voortdurend beoordeeld.

De genoemde bedragen, voorzover niet anders vermeld, zijn opgenomen in hele euro's.

Het kasstroomoverzicht is opgenomen volgens de indirecte methode. De toelichting vloeit voort uit de toelichting op de afzonderlijke posten in de jaarrekening en is daarom niet apart opgenomen.

#### Grondslagen voor waardering van activa en passiva

##### Materiële vaste activa

De materiële vaste activa worden gewaardeerd op verkrijgingsprijs, verminderd met de cumulatieve afschrijvingen en indien van toepassing met bijzondere waardeverminderingen. De afschrijvingen worden gebaseerd op de geschatte economische levensduur en worden berekend op basis van een vast percentage van de verkrijgingsprijs, rekening houdend met een eventuele restwaarde. Er wordt afgeschreven vanaf het moment van in gebruikname van het materieel vast actief.

De activeringsgrens is: € 500,-

Het systeem van afschrijvingen is als volgt:

Gebouwen, bestaande uit:

- Gebouwen 5% van de aanschafwaarde
- Groot onderhoud 5% en 10% van de aanschafwaarde
- Technische installaties 6,7% van de aanschafwaarde

Inventaris en apparatuur, bestaande uit:

- Inventaris 5% en 10% van de aanschafwaarde
- ICT 10% en 25% van de aanschafwaarde

Overige vaste bedrijfsmiddelen, bestaande uit:

- Onderwijsleerpakket 12,5% van de aanschafwaarde

### Niet aan het proces dienstbare MVA

Onder de MVA is een niet aan het proces dienstbare woning opgenomen. Deze woning wordt in overeenstemming met RJ213 vastgoedbeleggingen gewaardeerd op actuele waarde. Als actuele waarde wordt verondersteld de meest recente WOZ waarde.

### Verwerking onderhoudslasten

Voor groot onderhoud wordt de componenten-benadering toegepast. Dit wil zeggen dat onderhoudscomponenten worden geactiveerd en afgeschreven

### Financiële vaste activa

Bij eerste verwerking worden de leningen en vorderingen opgenomen tegen de reële waarde en vervolgens gewaardeerd tegen de geamortiseerde kostprijs. De reële waarde en de geamortiseerde kostprijs zijn gelijk aan de nominale waarde.

De onder de financiële vaste activa opgenomen obligaties worden, voorzover ze worden aangehouden tot het einde van de looptijd, gewaardeerd tegen de geamortiseerde kostprijs of lagere marktwaarde. Obligaties die niet tot het einde van de looptijd worden aangehouden, worden gewaardeerd tegen marktwaarde. Aandelen worden gewaardeerd tegen marktwaarde.

### Vorderingen

Bij eerste verwerking worden de vorderingen opgenomen tegen de reële waarde en vervolgens gewaardeerd tegen de geamortiseerde kostprijs. De reële waarde en de geamortiseerde kostprijs zijn gelijk aan de nominale waarde. De vorderingen worden verminderd met de noodzakelijk geachte voorzieningen voor het risico van oninbaarheid. Deze voorzieningen worden bepaald op basis van individuele beoordeling van vorderingen.

### Liquide middelen

De liquide middelen staan, voor zover niet anders vermeld, ter vrije beschikking van het bestuur. De liquide middelen worden gewaardeerd tegen nominale waarde.

### Algemene reserve

De Algemene reserve betreft een buffer ter waarborging van de continuïteit van het bevoegd gezag en wordt opgebouwd uit resultaatbestemming van overschotten die ontstaan uit het verschil tussen werkelijke baten en lasten.

### Bestemmingsreserves

De bestemmingsreserve privaat is gevormd uit resultaten uit voorgaande jaren vanuit de private geldstromen en middels het private resultaat over het onderhavige boekjaar.

Het Ministerie van OCW heeft onder de noemer Nationaal Programma Onderwijs een subsidie beschikbaar gesteld voor het herstel van het onderwijs en het compenseren van onderwijsachterstanden als gevolg van de coronacrisis. De bekostiging wordt als lumpsum bekostiging ontvangen en verantwoord. De bestemmingsreserve Nationaal Programma Onderwijs is gevormd uit de nog niet bestede middelen van deze subsidie.

### Private herwaarderingsreserve

Er is sprake van een woning welke is opgenomen onder de materiele vaste activa welke niet aan het proces dienstbaar is. Deze woning is gewaardeerd tegen actuele waarde. Het verschil tussen de aanschafwaarde (nihil) en de actuele waarde is opgenomen als private herwaarderingsreserve. Deze herwaarderingsreserve was ten onrechte voorgaande jaren niet gevormd, derhalve heeft in 2024 deze eenmalige herallocatie van het vermogen plaatsgevonden naar deze reserve.

### Vorzieningen

Vorzieningen worden opgenomen tegen nominale waarde, met uitzondering van voorzieningen ter zake van personeel en soortgelijke verplichtingen. Deze worden opgenomen tegen de berekende contante waarde. Een voorziening wordt eerst gevormd als voldaan is aan de vereisten terzake van het vormen van voorzieningen.

De voorziening jubilea is opgenomen tegen de contante waarde van de toekomstige uitbetalingen en is afhankelijk van de ingeschatte blijfkans, gemiddelde salarisstijging en disconteringsvoet. De werkelijke jubilea-uitkeringen worden ten laste van deze voorziening gebracht.

De voorziening spaarverlof is opgenomen tegen de nominale waarde van de toekomstige uitbetalingen. Het effect van de tijdswaarde wordt als niet materieel beschouwd. De voorziening wordt om deze reden gewaardeerd tegen de nominale waarde. Betaalde bedragen inzake spaarverlof worden ten laste van deze voorziening gebracht.

Voorziening werkloosheidsuitkering: per 1 augustus 2022 is het Participatiefonds gemoderniseerd. Dit leidt ertoe dat het bevoegd gezag verplicht is tot het doen van een eigen bijdrage in de werkloosheidskosten van medewerkers waarvan de arbeidsovereenkomst op of na 1 augustus 2022 is beëindigd. De voorziening werkloosheidsuitkeringen is opgenomen tegen de contante waarde van de toekomstige uitkeringen aan voormalig medewerkers die een werkloosheidsuitkering of bovenwettelijke uitkering ontvangen. De voorziening wordt opgenomen voor het deel van de uitkering dat voor rekening komt van het bevoegd gezag. De hoogte van de voorziening is bepaald op basis van gegevens van het Participatiefonds. Hierbij wordt ingeschat in welke mate de medewerker de gehele looptijd van de uitkering gebruik zal maken van de uitkering.

### Langlopende en kortlopende schulden

De langlopende en kortlopende schulden worden bij de eerste verwerking gewaardeerd tegen reële waarde. Langlopende/kortlopende schulden worden na eerste verwerking gewaardeerd tegen de geamortiseerde kostprijs. Deze is gelijk aan de nominale waarde.

### Pensioenen

Er is één pensioenregeling. Dit betreft een Nederlandse regeling en wordt gefinancierd door afdrachten aan pensioenuitvoerder, te weten het bedrijfstakpensioenfonds ABP. Per ultimo boekjaar heeft dit pensioenfonds een dekkingsgraad van 113,1% (beleidsdekkingsgraad). De pensioenverplichting wordt gewaardeerd volgens de -verplichting aan de pensioenuitvoerder benadering-. In deze benadering wordt de aan de pensioenuitvoerder te betalen premie als last in de staat van baten en lasten verantwoord. De stichting heeft geen verplichting tot het voldoen van aanvullende bijdragen in geval van een tekort bij ABP, anders dan het effect van hogere toekomstige premies. De stichting heeft daarom de pensioenregeling verwerkt als een -verplichting aan de pensioenuitvoerder benadering- en heeft alleen de verschuldigde premies tot en met het einde van het boekjaar in de jaarrekening verantwoord.

## **Grondslagen voor resultaatbepaling**

### Baten

Onder baten wordt verstaan de van overheidswege toegekende (normatieve) Rijksbijdrage OCW, overige OCW-subsidies en (gemeentelijke) overheidsbijdragen, alsmede de van derden toegekende overige bijdragen.

De ontvangen (normatieve) rijksbijdragen uit hoofde van de basisbesteding (lumpsum) worden in het jaar waarop de toekenning betrekking heeft volledig als baten verwerkt in de staat van baten en lasten.

Niet-normatieve OCW-subsidies (subsidiën die volledig vrij besteedbaar zijn) worden in het jaar waarop de toekenning betrekking heeft, volledig als baten verwerkt in de staat van baten en lasten.

Normatieve OCW-subsidies met een vrij besteedbaar overschot (G1-doelsubsidies waarbij het overschot geen verrekening-clausule heeft) worden naar rato van de voortgang van de gesubsidieerde activiteiten verwerkt in de staat van baten en lasten. De subsidies waarvoor per balansdatum nog niet (alle) activiteiten (prestaties) zijn verricht, worden verantwoord onder de vooruitontvangen subsidie OCW (overlopende passiva) zolang de bestedingstermijn (subsidietijdvak) nog niet is verlopen.

Normatieve OCW-subsidies (G2-doelsubsidies met verrekening-clausule) worden ten gunste van de staat van baten en lasten verantwoord in het jaar waarvan de werkelijke subsidiabele lasten komen (naar rato van de aan het verslagjaar toe te rekenen werkelijke subsidiabele uitgaven). Niet bestede middelen worden verantwoord onder de vooruitontvangen subsidies OCW (overlopende passiva) zolang de bestedingstermijn (subsidietijdvak) nog niet is verlopen. Niet-bestede middelen worden verantwoord als schuld aan het Ministerie van OCW onder de kortlopende schulden zodra de bestedingstermijn (subsidietijdvak) is verlopen.

Onder de overige baten worden de vergoedingen opgenomen die niet verstrekt zijn door het Ministerie van OCW, gemeenten, provincies of andere overheidsinstellingen. De overige baten (waaronder verhuur) worden toegerekend aan het jaar waarop zij betrekking hebben, waarbij ervan uitgegaan is dat regulier onderwijstaken gelijkmatig over het jaar zijn gespreid.

### Lasten

De lasten worden toegerekend aan het boekjaar waarop zij betrekking hebben. De lasten worden bepaald met inachtneming van de hiervoor reeds vermelde waarderingsgrondslagen. Verliezen die hun oorsprong vinden in het boekjaar worden in aanmerking genomen zodra deze voorzienbaar zijn.

De beloningen van het personeel worden als last in de staat van baten en lasten verantwoord in de periode waarin de arbeidsprestatie wordt verricht en, voor zover nog niet uitbetaald, als verplichting op de balans opgenomen. Als de reeds betaalde bedragen de verschuldigde beloningen overtreffen, wordt het meerdere opgenomen als een overlopend actief voor zover er sprake zal zijn van terugbetaling door het personeel of van verrekening met toekomstige betalingen. Voor de beloningen met opbouw van rechten worden de verwachte lasten gedurende het dienstverband in aanmerking genomen.

Toevoegingen aan en vrijval van verplichtingen worden ten laste respectievelijk ten gunste van de staat van baten en lasten gebracht. Indien een beloning wordt betaald, waarbij geen rechten worden opgebouwd (bijvoorbeeld doorbetaling in geval van ziekte of arbeidsongeschiktheid) worden de verwachte lasten verantwoord in de periode waarover deze beloning is verschuldigd.

### Financiële baten en lasten

Rentebaten en rentelasten worden tijdsevenredig verwerkt.

## A.1.4 Toelichting op de balans per 31 december 2024

### 1. Activa

#### 1.2 Materiële vaste activa

	Aanschaf- waarde per 31 december 2023	Afschrijvingen tot en met 31 december 2023	Boekwaarde per 31 december 2023	Mutaties 2024					Aanschaf- waarde per 31 december 2024	Afschrijvingen tot en met 31 december 2024	Boekwaarde per 31 december 2024	
				Herwaardering	Mutatie afschrijvingen 1 januari 2024	Investerings- en	Desinves- teringen	Afschrijvingen				Afschrijvingen desinvesteringen
1.2.1 Gebouwen en terreinen	2.798.881	924.555-	1.874.326		-	216.102	0	184.562-	0-	3.014.984	1.109.117-	1.905.867
* Waarvan <i>privaat</i>	203.640	63.326-	140.314			0		11.772-		203.640	75.098-	128.542
1.2.2 Inventaris en apparatuur	3.334.920	1.742.636-	1.592.284		-	372.332	19.341-	297.277-	18.568	3.687.911	2.021.345-	1.666.566
* Waarvan <i>privaat</i>	45.429	4.261-	41.168			-		2.123-		45.429	6.384-	39.045
1.2.3 Overige vaste bedrijfs- middelen	496.271	-328.730	167.542		-	21.643	16.740-	43.231-	16.320	501.174	355.640-	145.533
* Waarvan <i>privaat</i>	24.350	5.128-	19.222					2.435-		24.350	7.563-	16.787
1.2.4 MVA in uitvoering en vooruit- betalingen	0	-	0		-	0	0-	-	-	0-	-	0-
1.2.5 Niet aan het proces dienstbare MVA	213.539	-	213.539	79.461	-	-	-	-	-	293.000	-	293.000
<b>Materiële vaste activa</b>	<b>6.843.612</b>	<b>2.995.920-</b>	<b>3.847.692</b>	<b>79.461</b>	<b>-</b>	<b>610.077</b>	<b>36.081-</b>	<b>525.070-</b>	<b>34.888</b>	<b>7.497.069</b>	<b>3.486.102-</b>	<b>4.010.967</b>
* Waarvan <i>privaat</i>	273.419	72.715-	200.704			-	-	16.331-	-	273.419	89.045-	184.374

Onder inventaris en apparatuur vallen de posten meubilair en ICT-middelen.

Onder overige vaste bedrijfsmiddelen vallen investeringen in onderwijsleerpakket en overige investeringen.

De desinvestering bij '1.2.4 MVA in uitvoering en vooruitbetalingen' hebben betrekking op investeringen uit voorgaand jaar waarvan de investering op dat moment nog niet was afgerond. In 2023 is de investering voltooid en geactiveerd onder de van toepassing zijnde investeringscategorie.

De 'Niet aan het proces dienstbare MVA' betreft een woning die wordt verhuurd.

\* Er is *privaat* gefinancierde activa aanwezig. Deze activa hebben een aanschafwaarde van €273.419 en een boekwaarde van € 184.374.

Een deel van de activa is in gebruik bij Stg. Vivikids, het betreft:

	<i>totale aanschafwaarde</i>	<i>totale boekwaarde</i>
Activa ( <i>privaat</i> )		
Gebouwen en terreinen	30.976	28.649
Inventaris en apparatuur	39.374	36.415

**1.3 Financiële vaste activa**

	Boekwaarde per 31 december 2023	Mutaties 2024			Boekwaarde per 31 december 2024
		Investeringen	Desinves- teringen	Resultaat	
1.3.7 Overige vorderingen	50.000	-	50.000-	-	-
Totaal	50.000	-	50.000-	-	-

Viviani heeft een overeenkomst van geldlening afgesloten met Vivikids.  
Vivikids is per 1 september 2020 gestart als zelfstandige Stichting. Deze stichting biedt KDV en BSO aan. Vanuit de private middelen is in 2023 een bedrag van € 50.000 verstrekt.  
Over de hoofdsom minus aflossingen is er rente van 0% verschuldigd gedurende de gehele looptijd van de lening.  
De lening is ultimo 2024 geheel afgelost.

**1.5 Vorderingen**

	31 december 2024	31 december 2023
1.5.1 Debiteuren	74.432	120.754
1.5.6 Overige overheden	761.243	139.505
1.5.7 Overige vorderingen	48.158	150.293
<i>Overige overlopende activa</i>	<i>176.542</i>	<i>205.284</i>
1.5.8 Overlopende activa	176.542	205.284
<b>Totaal Vorderingen</b>	<b>1.060.375</b>	<b>615.836</b>

De vorderingen hebben een looptijd korter dan 1 jaar.

**1.7 Liquide middelen**

	31 december 2024	31 december 2023
1.7.2 Banken	2.267.208	2.601.725
	<u>2.267.208</u>	<u>2.601.725</u>

**2.1 Eigen vermogen**

	Mutaties 2024				Boekwaarde per 31 december 2024
	Boekwaarde per 31 december 2023	Mutatie Eigen Vermogen per 1-1-2024	Bestemming resultaat	Overige mutaties	
2.1.1 Algemene reserve	3.276.883	-	683.070-	-	2.593.813
2.1.2 Bestemmingsreserve publiek	1.078.230	-	176.682-	-	901.548
2.1.3 Bestemmingsreserve privaat	650.885	-	3.242	213.539-	440.588
2.1.6 Herwaarderingsreserve privaat	-	-	79.461	213.539	293.000
	<u>5.005.998</u>	<u>-</u>	<u>777.049-</u>	<u>-</u>	<u>4.228.949</u>

De bestemmingsreserve privaat is gevormd uit resultaten uit voorgaande jaren vanuit de private geldstromen.  
De herwaarderingsreserve privaat is gevormd vanwege de actuele waardewaardering van de woning aan de Herendijk 191.  
De overige mutatie in de herwaarderingsreserve betreft eenmalige aanpassing naar de actuele waarde van de woning.

Toelichting Bestemmingsreserve publiek:

	Mutaties 2024			
	Boekwaarde per 31 december 2023	Bestemming resultaat	Overige mutaties	Boekwaarde per 31 december 2024
Bestemmingsreserve NPO	1.078.230	176.682-	-	901.548
Overige reserve	0	-	-	0
	<u>1.078.230</u>	<u>176.682-</u>	<u>-</u>	<u>901.548</u>
Toelichting bestemmingsreserve privaat:				
Verenigingskapitaal	585.631	1.361	-213.539	373.453
onderhoud woning	65.254	1.881	0	67.135
	<u>650.885</u>	<u>3.242</u>	<u>-213.539</u>	<u>440.588</u>

**2.1T-1 Eigen vermogen (vergelijkende cijfers vorig jaar)**

		<b>Mutaties 2023</b>			
		Boekwaarde per 31 december 2022	Bestemming resultaat	Overige mutaties	Boekwaarde per 31 december 2023
2.1.1T-1	Algemene reserve	3.867.700	590.817-	-	3.276.883
2.1.2T-1	Bestemmingsreserve publiek	736.234	341.996	-	1.078.230
2.1.3T-1	Bestemmingsreserve privaat	725.464	74.579-	-	650.885
		<u>5.329.398</u>	<u>323.400-</u>	<u>-</u>	<u>5.005.998</u>

De bestemmingsreserve privaat is gevormd uit resultaten uit voorgaande jaren vanuit de private geldstromen.

**Toelichting Bestemmingsreserve publiek (vergelijkende cijfers vorig jaar):**

		<b>Mutaties 2023</b>			
		Boekwaarde per 31 december 2022	Bestemming resultaat	Overige mutaties	Boekwaarde per 31 december 2023
Bestemmingsreserve OC&W		736.234	341.996	-	1.078.230
		<u>736.234</u>	<u>341.996</u>	<u>-</u>	<u>1.078.230</u>
Toelichting bestemmingsreserve privaat:					
Verenigingskapitaal		658.647	76,112-	3.094	585.631
onderhoud woning		66.815	1.533	3,094-	65.254
		<u>725.463</u>	<u>74,579-</u>	<u>-</u>	<u>650.885</u>

**2.2 Voorzieningen**

		<b>Mutaties 2024</b>								
		Boekwaarde per 31 december 2023	Mutatie 1 januari 2024	Dotaties	Onttrekkingen	Vrijval	Boekwaarde per 31 december 2024	Kortlopende deel < 1 jaar	Langlopende deel > 1 jaar	
2.2.1	Personeel	179.073	-	27.639	43.535-	1-	163.176	23.590	139.586	
	<i>Spaarverlof</i>	14.035	-	-	14.035-	-	-	-	-	
	<i>Jubilea voorziening</i>	131.138	-	27.639	26.527-	-	132.250	16.275	115.975	
	<i>werkloosheidsu itkering</i>	33.900	-	-	2.973-	1-	30.926	7.315	23.611	
		<u>179.073</u>	<u>-</u>	<u>27.639</u>	<u>43.535-</u>	<u>1-</u>	<u>163.176</u>	<u>23.590</u>	<u>139.586</u>	

**2.4 Kortlopende schulden**

		31 december 2024	31 december 2023
2.4.3	Crediteuren	895.372	128.176
2.4.7.1	<i>Loonheffing</i>	693.848	642.350
2.4.7.2	<i>Omzetbelasting</i>	0	-
2.4.7.3	<i>Premies sociale verzekeringen</i>	13.621	18.926
2.4.7	Totaal belastingen en premies sociale verzekeringen	<u>707.469</u>	<u>661.276</u>
2.4.8	Schulden terzake van pensioenen	166.263	171.144
2.4.9	Overige kortlopende schulden	55.550	6.015
2.4.10.4	<i>Vooruitontvangen termijnen OCW niet geoormerkt</i>	564.857	331.770
2.4.10.5	<i>Overlopende passiva m.b.t. vakantiegeld</i>	445.033	433.232
2.4.10.8	<i>Overlopende passiva algemeen</i>	52.664	162.499
2.4.10.8	<i>Overlopende passiva mbt subsidie Gemeente</i>	56.804	49.452
2.4.10.8	<i>Overlopende passiva mbt subsidie overig</i>	2.412	13.379-
2.4.10	Totaal overlopende passiva	<u>1.121.771</u>	<u>963.573</u>
<b>Totaal kortlopende schulden</b>		<u><u>2.946.425</u></u>	<u><u>1.930.184</u></u>

De kortlopende schulden hebben een looptijd korter dan 1 jaar.

## 2.5 Niet in de balans opgenomen activa en verplichtingen

Er is een contract met Onderwijsbureau Meppel. Dit contract wordt periodiek verlengd.

Unica	Er is een waarborg van € 6.050 betaald voor het pand van het bestuurskantoor. De huurkosten van het bestuurskantoor bedragen 29,792 per jaar. Het contract heeft een looptijd tot 31-12-2026. De huurovereenkomst m.b.t. het bestuurskantoor is verlengd op 1 januari 2022 met 5 jaar
Bedrijfsarts Emmen	Contactwaarde € 33.000 op jaarbasis, looptijd van 1-8-2019 t/m 1-8-2020 met jaarlijkse (stilzwijgend) verlenging
Grenke multifunctionals	Contract voor 5 jaar tot 30-9-2028. Vaste kosten voor 5 jaar: €104.820 per jaar en verwachte drukkosten per jaar van €14.632, voor de looptijd van 5 jaar bedraagt dit €73.160.
Innova	Er is een contract afgesloten voor energie- en gaslevering met Innova (voorheen Gazprom). Dit contract loopt tot 1-8-2025. In 2023 bedroegen de energielasten ongeveer €245.000.
Nivo, schoonmaak	Het contract heeft een looptijd van 1 april 2022 tot en met 30 maart 2025. De verwachte jaarlijkse kosten zullen € 285.441 bedragen
Nieuwbouw Klazienaveen	De Gemeente Emmen heeft een beschikking afgegeven voor vervangende nieuwbouw voor CBS De Kap en RKBS Pastoor Middelkoop (Stichting Primenius) voor een totaalbedrag van €5.486.000. Viviani is penvoerder voor de nieuwbouw in Klazienaveen. Met installatiebedrijf Lammerink is een contract afgesloten t.w.v. € 1.879.000. Met bouwbedrijf Brands Bouw B.V. is een contract voor nieuwbouw afgesloten voor een bedrag van € 4.150.000

### Gebeurtenissen na balansdatum

Er zijn geen gebeurtenissen na balansdatum die van invloed zijn op de waardering van de in de balans getoonde posten of het resultaat.

## Model G. Overzicht doelsubsidies OCW

### G1 Verantwoording van subsidies zonder verrekeningsclausule

Omschrijving	Kenmerk	Datum	Toewijzing	De activiteiten zijn ultimo verslagjaar conform de subsidiebeschikking geheel uitgevoerd en afgerond (Ja/Nee) of onderhanden
Subsidie verbetering basisvaardigheden prioriteitsscholen 2023	VBV23P-R2-PO-0065	30-11-2023		onderhanden
Subsidie verbetering basisvaardigheden prioriteitsscholen 2023	VBV23-PO-2369	31-5-2023		onderhanden
Subsidie verbetering basisvaardigheden prioriteitsscholen 2023	VBV23-PO-0349	31-5-2023		onderhanden
Subsidie verbetering basisvaardigheden prioriteitsscholen 2023	VBV23-PO-0330	31-5-2023		onderhanden
Subsidie verbetering basisvaardigheden prioriteitsscholen 2023	VBV23-PO-4788	31-5-2023		onderhanden
Subsidie verbetering basisvaardigheden prioriteitsscholen 2023	VBV23-PO-0600	31-5-2023		onderhanden
Subsidie studieverlof	1349423	22-8-2023		ja
Subsidie Onderwijsassistenten naar Opleiding tot leraar	SOOL210127	5-10-2021		onderhanden
Subsidie Onderwijsassistenten naar Opleiding tot leraar	SOOL22479	10-11-2022		onderhanden
Subsidie zij -insroom	1160545	1-7-2021		Ja
Subsidie lerarenbeurs/studieverlof	1165136	1-8-2021		Ja
Subsidie lerarenbeurs/studieverlof	1165456	1-8-2021		Ja
subsidie studieverlof	1414139	20-8-2024		Onderhanden
Subsidie studieverlof	1414448	20-8-2024		Onderhanden
Zij-instroom	1407012	22-4-2024		Onderhanden
Subsidieregeling verbetering basisvaardigheden voor scholen 2024	VBV24-PO-0129	18-6-2024		Onderhanden
Subsidieregeling verbetering basisvaardigheden voor scholen 2025	VBV24-PO-1749	18-6-2024		Onderhanden
Subsidieregeling verbetering basisvaardigheden voor scholen 2026	VBV24-po-2199	18-6-2024		Onderhanden
Subsidie Internationalisering funderend onderwijs	IFO24095	22-1-2024		Onderhanden
Subsidie Brugfunctionaris	BRF-240775	7-5-2024		Onderhanden
Subsidie Brugfunctionaris	BRF-241008	7-5-2024		Onderhanden
Subsidie Brugfunctionaris	BRF-240908	7-5-2024		Onderhanden

**Model G. Overzicht doelsubsidies OCW****G2 Verantwoording van subsidies met verrekeningsclausule****G2-A Aflopend per ultimo verslagjaar**

Omschrijving	Kenmerk	Datum	Bedrag toewijzing (€)	Ontvangen t/m 2023	Lasten t/m 2023	Stand begin 2024	Ontvangen in 2024	Lasten in 2024	Te verrekenen 31-12-24
N.v.t.			-	-	-	-	-	-	-
Aflopend			-	-	-	-	-	-	-

**G2-B Doorlopend tot in een volgend verslagjaar**

Omschrijving	Kenmerk	Datum	Bedrag toewijzing (€)	Ontvangen t/m 2023	Lasten t/m 2023	Stand begin 2024	Ontvangen in 2024	Lasten in 2024	Stand ultimo 2024
N.v.t.			-	-	-	-	-	-	-
Doorlopend			-	-	-	-	-	-	-

## Toelichting op de staat van baten en lasten over 2024

### 3 Baten

#### 3.1 Rijksbijdragen OCW

	Realisatie 2024	Begroting 2024	Realisatie 2023
3.1.1.1 Rijksbijdragen OCW	14.487.474	14.073.875	14.707.336
3.1.1.2 Niet geormerkte subsidies	660.567	545.855	402.770
Totaal rijksbijdragen via OCW	15.148.041	14.619.729	15.110.105
3.1.3.3 Rijksbijdragen via samenwerkingsverband	779.345	977.000	879.691
Totaal rijksbijdragen	15.927.386	15.596.729	15.989.796

#### 3.2 Overige overheidsbijdragen en -subsidies

	Realisatie 2024	Begroting 2024	Realisatie 2023
3.2.1 Gemeentelijke bijdragen en subsidies	18.547	17.680	33.319
3.2.2 Overige overheidsbijdragen	113.882	67.020	57.740
	132.429	84.700	91.059

#### 3.5 Overige baten

	Realisatie 2024	Begroting 2024	Realisatie 2023
3.5.1 Verhuur	170.173	212.783	170.704
3.5.2 Detachering personeel	148.723	91.018	127.999
3.5.5 Ouderbijdragen	14.267	16.500	11.696
3.5.6 Overig	138.180	39.568	60.678
	471.343	359.869	371.077

Onder 'Overig' is € 79.461 opgenomen als bate vanwege de aanpassing naar de actuele waarde van de niet aan de bedrijfsuitoefening dienstbare woning welke onder de MVA is opgenomen.

#### 4.1 Personele lasten

	Realisatie 2024	Begroting 2024	Realisatie 2023
4.1.1.1 <i>Bruto lonen en salarissen</i>	10.254.145	9.731.258	9.812.389
4.1.1.2 <i>Sociale lasten</i>	1.665.807	1.580.863	1.635.299
4.1.1.3 <i>Pensioenlasten</i>	1.449.929	1.375.993	1.466.666
4.1.1 Lonen, salarissen, sociale lasten en pensioenen	13.369.881	12.688.115	12.914.354
4.1.2.1 <i>Dotaties personele voorzieningen</i>	15.739	-	53.989
4.1.2.2 <i>Personeel niet in loondienst</i>	379.249	183.838	560.008
4.1.2.3 <i>Overig</i>	291.384	350.434	339.282
4.1.2.4 <i>Scholing/opleiding</i>	278.261	199.732	241.536
4.1.2 Overige personele lasten	964.633	734.004	1.194.815
4.1.3 Af: Uitkeringen	150.330-	-	208.280-

14.184.184    13.422.118    13.900.889

Realisatie 2024	Realisatie 2023
--------------------	--------------------

Gemiddeld aantal FTE	154	153
----------------------	-----	-----

#### 4.2 Afschrijvingen

	Realisatie 2024	Begroting 2024	Realisatie 2023
4.2.2.1 Gebouwen	184.562	179.345	165.884
4.2.2.2 Inventaris en apparatuur	297.277	308.914	296.833
4.2.2.3 Overige materiële vaste activa	2.435	2.035	2.069
4.2.2.4 Onderwijsleerpakket	40.796	50.543	43.617
	525.070	540.837	508.403
Boekresultaat desinvesteringen	420		-
	525.490	540.837	508.403

#### 4.3 Huisvestingslasten

	Realisatie 2024	Begroting 2024	Realisatie 2023
4.3.1 Huur	106.730	133.000	95.929
4.3.3 Onderhoud	138.806	215.691	179.062
4.3.4 Water en energie	313.173	331.185	252.185
4.3.5 Schoonmaakkosten	311.812	285.200	299.059
4.3.6 Heffingen	61.519	42.750	58.369
4.3.8 Overige huisvestingslasten	94.591	48.850	151.240
	1.026.631	1.056.676	1.035.844

#### 4.4 Overige lasten

	Realisatie 2024	Begroting 2024	Realisatie 2023
4.4.1 Administratie- en beheerslasten	839.666	801.899	837.717
4.4.2.1 Inventaris en apparatuur	20.171	36.500	32.121
4.4.2.2 Leermiddelen	350.960	251.841	288.515
4.4.2 Inventaris, apparatuur en leermiddelen	371.131	288.341	320.636
4.4.4 Overig	447.436	590.068	262.000
	1.658.233	1.680.308	1.420.353

**5 Financiële baten en lasten**

		Realisatie 2024	Begroting 2024	Realisatie 2023
5.1	Rentebaten	86.332	30.000	90.158
5.5	Rentelasten	-	-	1-
		<u>86.332</u>	<u>30.000</u>	<u>90.157</u>

## A.1.7 Overzicht verbonden partijen

### Beslissende zeggenschap (stichting of vereniging)

Naam	Juridische vorm	Statutaire zetel	Eigen vermogen 31 december 2025	Exploitatie-saldo 2024	Omzet 2024	Verklaring art.2:403 BW ja/nee	Consolidatie ja/nee	Deelnemingspercentage	Code activiteit
Stichting Vivikids	Stichting	Emmen	(9.066,00)	67.816,00	597.749,00	nee	nee	100%	4
			<u>9.066-</u>	<u>67.816</u>	<u>597.749</u>				

Code activiteiten: 1. contractonderwijs, 2. contractonderzoek, 3. onroerende zaken, 4. overige

### Overige verbonden partijen (minderheidsbelang en geen beslissende zeggenschap)

Naam	Juridische vorm	Statutaire zetel	Code activiteit
SWV 2202-PO	Stichting	Emmen	4

Code activiteiten: 1. contractonderwijs, 2. contractonderzoek, 3. onroerende zaken, 4. overige



**1c. Toezichthoudende topfunctionarissen (bedragen in €)**

<b>Gegevens 2024</b>	R. Albring	M. Beukers	K. Tonkes	J. Vogel	J. Vreugdenhil	J. Reitsma							
<b>Functiegegevens</b>	Lid RvT	Lid RvT	Lid RvT	Voorzitter RvT	Lid RvT	Lid RvT							
Aanvang en einde functievervulling 2024	1/1-30/6	1/1-31/12	1/1-31/12	1/1-31/12	1/1-31/12	1/8-31/12							
<b>Bezoldiging</b>													
Bezoldiging	3.000	6.032	6.000	8.923	6.020	2.000							
Individueel toepasselijk bezoldigingsmaximum	8.255	16.600	16.600	24.900	16.600	6.939							
-/- Onverschuldigd betaald en nog niet terugontvangen bedrag	0	0	0	0	0	0							
<b>Bezoldiging</b>	<b>3.000</b>	<b>6.032</b>	<b>6.000</b>	<b>8.923</b>	<b>6.020</b>	<b>2.000</b>							
Bedrag van de overschrijding	n.v.t.	n.v.t.	n.v.t.	n.v.t.	n.v.t.	n.v.t.							
Reden waarom de overschrijding al dan niet is toegestaan	n.v.t.	n.v.t.	n.v.t.	n.v.t.	n.v.t.	n.v.t.							
Toelichting op de vordering wegens onverschuldigde betaling	n.v.t.	n.v.t.	n.v.t.	n.v.t.	n.v.t.	n.v.t.							
<b>Gegevens 2023</b>													
Aanvang en einde functievervulling 2023	1/1-31/12	1/1-31/12	1/1-31/12	1/1-31/12	1/1-31/12								
<b>Bezoldiging</b>	<b>5.400</b>	<b>5.434</b>	<b>5.488</b>	<b>8.114</b>	<b>5.461</b>								
Individueel toepasselijk bezoldigingsmaximum	15.900	15.900	15.900	23.850	15.900								

**2. Uitkeringen wegens beëindiging dienstverband aan topfunctionarissen met of zonder dienstbetrekking alsmede degenen die op grond van hun voormalige functie nog 4 jaar als topfunctionaris worden aangemerkt (bedragen in €)**

Er zijn geen uitkeringen wegens beëindiging van het dienstverband voldaan aan topfunctionarissen met of zonder dienstbetrekking alsmede degenen die op grond van hun voormalige functie nog 4 jaar als topfunctionaris worden aangemerkt.

**3. OVERIGE RAPPORTAGEVERPLICHTINGEN OP GROND VAN DE WNT**

Naast de hierboven vermelde topfunctionarissen zijn er geen overige functionarissen met dienstbetrekking die in 2024 een bezoldiging boven het individueel toepasselijke drempelbedrag hebben ontvangen.

## Gegevens over de rechtspersoon

### Algemene gegevens

Bestuursnummer	41551
Naam instelling	Stichting Viviani
Rechtsvorm	Stichting
KvK-nummer	04078541
Statutaire zetel	Emmen
Adres	Waanderweg
Huisno	34
Huisno.toevoeging	
Postadres	91
Postcode	7800AB
Plaats	Emmen
Telefoon	0591-64 82 07
E-mailadres	info@viviani.nl
Website	www.viviani.nl
Contactpersoon	Rob Kempers, secretariaat viviani, Ingrid Berger
Telefoon	0591-64 82 07
E-mailadres	info@viviani.nl
Accountant	Flynth Audit B.V.
Sector-code (SBI)	85201
Datum inschrijving KvK	11-8-2005

<b>Brin</b>	<b>Naam</b>
03RZ	Christelijke Nationale Basisschool De Bron
04LL	't Twiespan
04WD	Protestants Christelijke Basisschool Willem Alexander
04XB	Basisschool De Bentetop
05KX	cb de Zwaluw
06KW	Het Anker Protestants Christelijke Jenaplanschool
07NY	Groen van Prinstererschool
07OY	Christelijk Basisschool De Oliebron
11CZ	Het Palet
11XM	De Brug
12GT	De Braakhekke (opgeheven 1-8-2023)
12GW	De Kap
30AF	CB Het Talent

## **Bestemming van het resultaat**

Het voorstel voor de resultaatbestemming is als volgt:

- € 710.276- wordt onttrokken aan de algemene reserve
- € 146.326- wordt onttrokken aan de bestemmingsreserve NPO
- € 79.554 wordt toegevoegd aan de bestemmingsreserve privaat

### **Ondertekening door bestuurders en toezichthouders**

Bestuur:

- RJ Kempers

Toezichthouder:

- Dhr. J. Vogel
- Dhr. M. Beukers
- Mevr. K. Tonkes
- Mevr. J. Vreugdenhil
- J. Reitsma

## **Overige gegevens**

### **Controleverklaring**



