



# Jaarverslag 2025

Flynth Audit B.V.  
geheel document digitaal  
gewaarmerkt voor identificatiedoeleinden



# Inhoud

Voorwoord .....	3
<b>1. Schoolorganisatie.....</b>	<b>4</b>
<b>1.1. Organisatie.....</b>	<b>4</b>
<b>1.2. Bestuur en toezicht .....</b>	<b>4</b>
<b>1.3. Governance en goed bestuur .....</b>	<b>6</b>
<b>1.4. Profiel.....</b>	<b>7</b>
<b>1.5. Horizontale dialoog en verbonden partijen .....</b>	<b>10</b>
<b>2. Verantwoording van beleid .....</b>	<b>12</b>
<b>2.1. Onderwijs &amp; kwaliteit .....</b>	<b>12</b>
Toekomstige Ontwikkelingen.....	14
Onderwijsresultaten .....	14
<b>2.2. Personeel &amp; professionalisering .....</b>	<b>17</b>
<b>2.3. Huisvesting &amp; facilitaire zaken.....</b>	<b>21</b>
<b>2.4. Informatiebeveiliging en privacy .....</b>	<b>23</b>
<b>2.5. Financieel beleid.....</b>	<b>25</b>
<b>2.6. Risicoparagraaf .....</b>	<b>27</b>
<b>3. Verantwoording financiën en continuïteitsparagraaf .....</b>	<b>31</b>
<b>3.1. Ontwikkelingen in meerjarig perspectief .....</b>	<b>31</b>
<b>3.2. Staat van baten en lasten.....</b>	<b>33</b>
<b>3.3. Kasstromen en financieringsbehoefte.....</b>	<b>35</b>
<b>3.4. Balans in meerjarig perspectief .....</b>	<b>36</b>
<b>3.5. Financiële positie.....</b>	<b>37</b>
<b>4. Verslag van de Raad van Toezicht .....</b>	<b>39</b>
<b>5. Verslag Gemeenschappelijke Medezeggenschaps Raad GMR .....</b>	<b>44</b>



## Voorwoord

Met trots presenteren wij u het bestuursverslag over 2025. Dit bestuursverslag vormt samen met de jaarrekening het jaarverslag van Viviani.

Onder het motto “Samen, Leren, Groeien” blijven wij bouwen aan sterk, toekomstgericht onderwijs in Emmen en omgeving—onderwijs waarin iedere leerling zich gezien weet en zijn talenten maximaal kan ontwikkelen.

Ook in 2025 stuurden wij onverminderd op de speerpunten uit ons Strategisch Beleidsplan 2023–2027 en werkten wij die door in de jaar- en schoolplannen, in dialoog met directies, GMR en Raad van Toezicht. Zo verbinden wij visie en uitvoering en staat continu verbeteren centraal.

In de samenwerking rond kindontwikkeling zetten we nadrukkelijk stappen. De band met voorschoolse educatie en kinderopvang is verder verstevigd, passend bij ons profiel als christelijk onderwijs én opvang; daarmee bieden we op al onze locaties een doorlopende ontwikkellijn voor kinderen en hun ouders.

De kwaliteit van ons onderwijs blijft onze kern. We investeren gericht in professionalisering, het versterken van basisvaardigheden en het vergroten van onderwijselijke kansen. Daarbij monitoren we de opbrengsten doorlopend en zetten we in 2025 extra in op het verhogen van taal- en rekenniveaus met schooloverstijgende kennisdeling en gerichte interventies.

Daarnaast hebben we informatiebeveiliging en privacy (IBP) structureel verankerd. Conform de sectorale verslaggevingseisen leggen we in dit jaarverslag expliciet verantwoording af over onze aanpak, voortgang en resterende risico's.

We blijven werken vanuit onze christelijke identiteit en onze maatschappelijke opdracht: onderwijs dat kinderen toerust om met zelfvertrouwen, nieuwsgierigheid en verantwoordelijkheid hun plek in de samenleving in te nemen. Het traject Goed Worden, Goed Blijven+ onderstreept onze ambitie om op alle scholen duurzaam op (en boven) de norm te presteren.

Tot slot kijken we vooruit. In de lijn van de meerjarige koers bereiden we de actualisatie van ons strategisch beleid voor de periode 2027–2031 voor. Onze inzet blijft onverminderd: scholen waar kinderen graag leren en medewerkers met plezier en vakmanschap werken.

Wij nemen u in het verslag uiteraard uitgebreid mee in bovenstaande ontwikkelingen. Daarnaast komen tal van andere aspecten aan bod.

Mocht u naar aanleiding van het lezen van het jaarverslag vragen of opmerkingen hebben, dan nodig ik u van harte uit om met ons in gesprek te gaan.

Ik wens u veel leesplezier toe!

Drs. R.J. (Rob) Kempers

Voorzitter College van Bestuur



# 1. Schoolorganisatie

## 1.1. Organisatie

### Contactgegevens

- Naam: Stichting Viviani
- Brin: 41551
- Adres: Postbus 91, 7800 AB Emmen
- Bezoekadres: Waanderweg 34, 7812 HZ Emmen, per 1-1-2026 Emmalaan 26, 7822 JC Emmen
- Telefoon: 0591-648207
- E-mail: [info@viviani.nl](mailto:info@viviani.nl)
- Website: [www.viviani.nl](http://www.viviani.nl)

### Contactpersoon

Mochten er vragen of opmerkingen zijn naar aanleiding van het bestuursverslag dan kan er contact worden opgenomen met Rob Kempers, Voorzitter College van Bestuur, tel. 0591-648207.

### Scholen

#### Naam school (link Scholen op de kaart)

[03RZ De Bron](#)

[04LL 't Twiespan](#)

[04WD Willem Alexander](#)

[04XB De Bentetop](#)

[05KX De Zwaluw](#)

[06KW Het Anker](#)

[07NY Groen van Prinsterer](#)

[07OY De Oliebron](#)

[11CZ Het Palet](#)

[11XM De Brug](#)

[12GW De Kap](#)

[30AF Het Talent](#)

#### Website school

<https://www.cbs-debron.nl/>

<https://www.twiespan.nl/>

<https://www.willem-alexander-erica.nl/>

<https://www.bentetop.nl/>

<https://www.cbdezwaluw.nl/>

<https://www.hetankeremmen.nl/>

<https://groenvprinsterer.nl/>

<https://www.cbdeoliebron.nl/>

<https://www.cbshetpalet.nl/>

<https://www.cbdebrug.nl/>

<https://cbdekap.nl/>

<https://www.hettalent.com/>

## 1.2. Bestuur en toezicht

### Bestuur

Voorzitter College van Bestuur (CvB): drs. R.J. (Rob) Kempers

### Intern toezichtsorgaan

Leden van de Raad van Toezicht (RvT)

Dhr. Joop Vogel (voorzitter)

Dhr. Marcel Beukers (vice voorzitter)

Mw. Kimberley Tonkes

Mw. Jolanda Vreugdenhil

Mw. Janny Reitsma

Nevenfuncties van de RvT: zie hoofdstuk 1.3

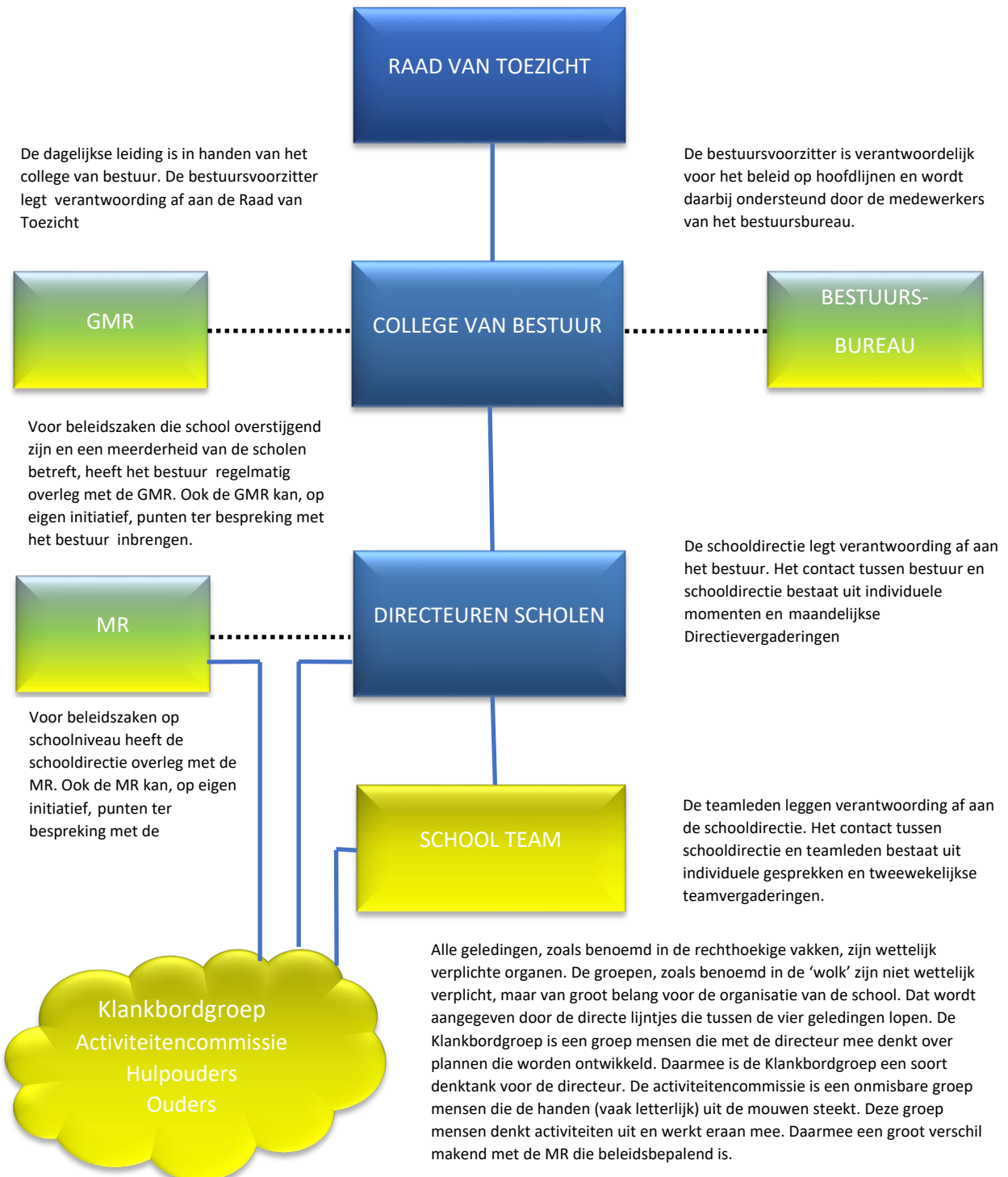
### Juridische structuur

Viviani is een Stichting met een eigen College van Bestuur en een eigen Raad van Toezicht.



## Organisatiestructuur

Het organogram geeft de organisatiestructuur van Viviani weer.



Ook is er een groep hulpouders die de groepsleerkrachten ondersteunt in en met het werk voor de groep. Dat kunnen ouders zijn die helpen met de computerlessen, crea-lessen, lezen, technieklessen, enz.

De grootste groep is de groep ouders. MR, directie en schoolteam hebben directe lijnen met de ouders voor de communicatie. Het is van groot belang dat ouders de weg weten te vinden naar deze drie organen. Ouders kunnen zo ook hun invloed aanwenden in bijvoorbeeld de MR.

In de MR hebben minimaal twee ouders en twee leerkrachten zitting.

Voor de laatste groepen is het nodig dat de lijnen heel kort zijn en dat de communicatie helder verloopt. Daarom worden zij in het schema ook aangegeven met directe lijnen zonder pijl; de communicatie verloopt snel en vice versa.



### 1.3. Governance en goed bestuur

In de Governancecode funderend onderwijs zijn basisprincipes vastgelegd omtrent professionaliteit van bestuurders, toezichthouders en managers in het primair onderwijs. Wij hanteren deze code als leidraad voor goed bestuur, transparant toezicht en een integere bedrijfsvoering

#### Naleving Governancecode Funderend Onderwijs

Stichting Viviani handelt in 2025 in overeenstemming met de Governancecode Funderend Onderwijs. In het verslagjaar zijn geen afwijkingen van de principes, normen of aanbevelingen van deze code geconstateerd. Indien zich afwijkingen zouden voordoen, worden deze conform het *pas toe of leg uit*-principe toegelicht in het jaarverslag.

#### Integriteit en (schijn van) belangenverstremgeling

Het bestuur en de Raad van Toezicht hebben in 2025 het jaarlijkse gesprek gevoerd over nevenfuncties, integriteit en (schijn van) belangenverstremgeling. In het verslagjaar zijn geen meldingen van (mogelijke) belangenverstremgeling gedaan. De jaarlijkse evaluatie bevestigt dit beeld.

#### Nevenfuncties

Naam	Functie
Rob Kempers	Voorzitter College van Bestuur
Nevenfuncties	Bestuurder Stichting Vivikids Bestuurslid (tevens penningmeester) van het Samenwerkingsverband 22-02 PO

Naam	Functie RvT	Benoeming	Herbenoeming	Termijn	Datum aftreden
Joop Vogel	Voorzitter	1-11-2021	1-1-2026	1	31-12-2029
Hoofdfunctie	Gepensioneerd				
Nevenfuncties	Lid Raad van Toezicht Stichting Ultiem. Lid Raad van Toezicht RSG Winkler Prins.				

Naam	Functie RvT	Benoeming	Herbenoeming	Termijn	Datum aftreden
Marcel Beukers	Vice-voorzitter	1-9-2019	1-1-2024	2	31-12-2027
Hoofdfunctie	Manager Financiën en Informatievoorziening Woningcorporatie Accolade.				
Nevenfuncties	Voorzitter Raad van Toezicht Stichting Basis. Lid van raad van toezicht Aurelia Onderwijs.				

Naam	Functie RvT	Benoeming	Herbenoeming	Termijn	Datum aftreden
Kimberley Tonkes	Lid	1-10-2019	1-1-2024	2	31-12-2027
Hoofdfunctie	Eigenaar adviesbureau K.G.Consilium. Alternatief therapeut (CAT geregistreerd) bij Kimberliet.				
Nevenfuncties	n.v.t.				

Naam	Functie RvT	Benoeming	Herbenoeming	Termijn	Datum aftreden
Jolanda Vreugdenhil	Lid	1-1-2023	1-1-2027	1	31-12-2030
Hoofdfunctie	Advocaat bij TLC advocaten.				
Nevenfuncties	Penningmeester Ondernemerskring BBNH. Penningmeester VVD Vechtdal.				



Naam	Functie RvT	Benoeming	Herbenoeming	Termijn	Datum aftreden
Janny Reitsma	Lid	1-8-2024	1-9-2028	1	31-08-2031
Hoofdfunctie	N.v.t				
Nevenfuncties	Lid Raad van Toezicht Skidkinderopvang te Vries. Lid Raad van Toezicht stichting Leren en Leven.				

De nevenfuncties van de leden van het College van Bestuur en de Raad van Toezicht zijn in dit jaarverslag opgenomen. Bij de benoeming en jaarlijkse beoordeling wordt getoetst op mogelijke (schijn van) belangenverstrengeling. In 2025 zijn geen situaties vastgesteld die aanleiding geven tot aanvullende maatregelen.

### Samenhang bestuur en intern toezicht

Waar relevant, sluiten de verantwoordingen van het bestuur en de Raad van Toezicht op elkaar aan en, vormen zij gezamenlijk het integrale beeld van goed bestuur en intern toezicht binnen Stichting Viviani.

Het toezicht van de Raad van Toezicht richtte zich in 2025 nadrukkelijk op onderwijskwaliteit, risicobeheersing en de voortgang op scholen met verhoogde aandacht.

## 1.4. Profiel

### Missie, visie en kernactiviteiten

#### Visie en missie

Viviani streeft met haar scholen naar het beste onderwijs!

Iedereen mag zichzelf zijn, of leren zichzelf te zijn. Vanuit onze christelijke identiteit en onze kernwaarden (eerlijkheid, respect, openheid en vertrouwen) leggen we de basis waarbinnen we ieders talenten laten groeien. Dit doen we uiteraard met oog voor onze omgeving.

Ieder kind is uniek, heeft zijn eigen talenten en verdient gelijke kansen om die te ontplooien. Op school doet het kind hiervoor de benodigde kennis en ervaring op, en leert het over zichzelf in relatie tot de wereld om zich heen. Zo kan het kind later met de best passende bagage meedoen in de maatschappij. Alle kinderen verdienen goed onderwijs, nu en in de toekomst. Dat vraagt om goede medewerkers die zich dag in dag uit met passie inzetten voor het onderwijs en die zichzelf continu blijven ontwikkelen. En het vraagt om samenwerking met al die partijen die rondom het kind staan, want samen kom je verder.

#### Strategisch Beleidsplan 2023-2027

Wat zijn de belangrijkste speerpunten uit ons Strategisch Beleidsplan;

- **Onderwijs: SAMEN, leren en groeien.**

Er is aandacht voor mogelijkheden gebaseerd op de **onderwijsbehoeften van ieder kind** en er worden **passende, ambitieuze verwachtingen** gesteld aan leerlingen. **Kanselijkheid** staat hierbij centraal. Wij streven samen naar **kwalitatief hoogwaardig onderwijs** waarbij de **basisvaardigheden** op cognitief, emotioneel en sociaal niveau op orde zijn en leerlingen zich **veilig en vertrouwd** voelen.

- **Christelijke identiteit: SAMEN, leren en leven**

Ieder kind mag zijn wie hij is. Wie je ook bent, je moet je op school vrij kunnen voelen om jezelf te zijn. Jezelf zijn, of leren jezelf te zijn, met behoud van wederzijds respect en begrip in de omgang met anderen.



Viviani werkt vanuit een **open christelijke grondhouding**. Dat is zichtbaar en voelbaar in onze scholen en in de omgang met elkaar. Dat vormt onze bijzondere verbinding. Door **samen leren en leven** willen we het beste onderwijs bieden aan onze kinderen, **passend bij hun ontwikkeling** in een **veilige omgeving**.

We gaan uit van een **open en respectvolle omgang** met elkaar, omdat ieder mens **waardevol** is. Ieder mens is **uniek** en mag uniek zijn. Dit geldt voor iedereen die bij de school betrokken is; kinderen, ouders en personeel.



• **ICT: SAMEN, leren en innoveren.**

Binnen Viviani speelt ICT een grote rol in het gehele onderwijsleerproces. **Digitale geletterdheid**



omvat de ICT-basisvaardigheden, **mediawijsheid**, informatievaardigheden en computational thinking. Op de scholen wordt daarnaast, bij de basisvakken, gebruik gemaakt van digitale software om instructies te geven en de leerstof te verwerken. Leerkrachten gebruiken het inzicht dat de software geeft in het leerproces van de individuele kinderen, om **passend onderwijs** te bieden. Binnen Viviani kunnen leerkrachten en leerlingen gebruik maken van een **goede infrastructuur** op het gebied van ICT. Op de scholen is het vanzelfsprekend voor leerkrachten, leerlingen en ouders dat digitale geletterdheid in het hele onderwijs een rol speelt. **Digitale veiligheid en AVG** staan, vanuit eerdere beleidsperioden, nog altijd hoog op de agenda.

- **Personeel: SAMEN, leren en voortdurend ontwikkelen**

Personeel is hét menselijk kapitaal van onze Stichting en wij hechten zeer veel waarde aan het **binden en het boeien** van onze medewerkers. Goed werkgeverschap is daarbij een onmisbare voorwaarde: Viviani zorgt goed voor haar medewerkers, meteen vanaf het eerste moment van indiensttreding. **Goed werkgeverschap** en ook **goed werknemerschap** vormen een belangrijk speerpunt voor de komende jaren. Ten tijde van het schrijven van dit beleidsplan is er sprake van een nijpend lerarentekort dat naar verwachting de komende tijd verder zal toenemen. Viviani werkt nauw samen met NHL Stenden om dit lerarentekort terug te dringen. **Leraren In Opleiding (LIO)** worden bij bewezen kwaliteit in een vroeg stadium al aan Viviani gebonden door hen een contract aan te bieden. Zowel **professionalisering** als het **stichtingsbreed delen van expertise** krijgt de komende jaren extra aandacht.

- **Financiën: SAMEN, leren en investeren**

De financiële positie van Viviani is gezond, de komende beleidsperiode willen we een blijvend **stabiele gezonde organisatie** zijn. **Goed financieel beheer** legt de link tussen beleid en beschikbare financiële middelen. De vraag die hierbij centraal staat is hoe wij de financiële middelen zodanig kunnen inzetten dat wij de doelstellingen, zoals die zijn genoemd in dit strategisch beleidsplan, op een financieel verantwoorde manier kunnen realiseren.

De voortgang en de borging van de financiële ontwikkelingen zijn dagelijks te volgen in onze **managementinformatiesystemen**. De omvang van het vermogen met daaraan gekoppeld de **kengetallen** moeten ook de komende jaren van **voldoende niveau** blijven.

- **Huisvesting: SAMEN, leren en bouwen**

Stichting Viviani streeft voor alle scholen naar huisvesting in **aantrekkelijke**, voor de doelgroep geschikte schoolgebouwen en schoolpleinen die voldoen aan de **eisen** van deze tijd.

We richten ons de komende periode op een extra impuls op het gebied van isolatie en **verduurzaming**, een **gezond binnenklimaat**.

In het Strategisch Beleids Plan dat voorligt zijn de belangrijkste pijlers **veiligheid** en **duurzaamheid**. Verder hechten wij veel waarde aan **goed onderhouden gebouwen**, zowel aan de binnenkant als aan de buitenkant. Ook **aantrekkelijke veilige (groene) schoolpleinen** vinden wij belangrijk.

Voor elk schoolgebouw wordt een **verduurzamingsplan** opgesteld. Op dit moment telt Viviani een aantal schoolgebouwen met zonnepanelen, we willen onderzoeken of we de komende jaren ook bij andere scholen dergelijke energiebesparende maatregelen kunnen treffen.

- **Communicatie; SAMEN, leren en vertrouwen**

Alles staat of valt met goede communicatie, en dat is makkelijker gezegd dan gedaan. We werken bij Viviani met het motto: **“Zeggen wat we doen, en doen wat we zeggen”** waarbij we uitgaan van een **respectvolle** en **integere** omgang met elkaar. Hierdoor creëren we een omgeving waarin er **vertrouwen** en **veiligheid** is voor iedereen, een essentiële voorwaarde in elke organisatie om te kunnen groeien. We laten vertrouwen zien, voelen en groeien door het geven van **ruimte, positieve feedback** en **waardering**.

VERWIJZING: <https://www.viviani.nl/Organisatie/Strategisch-Beleid-23-27>

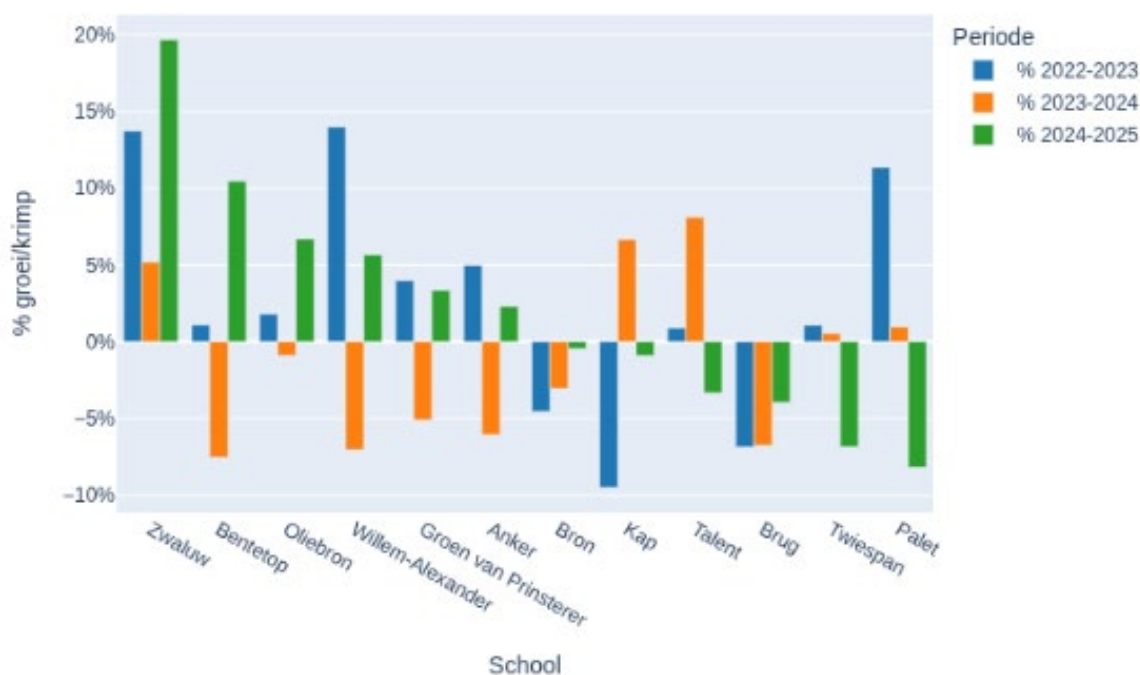


## Profiel van de scholen (en schoolweging)

Op bestuursniveau blijft het aantal leerlingen de laatste jaren stabiel rond de 1800 leerlingen. Er zijn scholen die groeien en scholen die krimpen. Deze wijzigingen hebben we zien aankomen, doordat ze voortkomen uit demografische ontwikkelingen.

De Zwaluw, onze zorg intensieve school, maakt een stevige groei door vanwege zij-instroom.

Percentuele groei/krimp per school per jaar



Onderstaand wordt de ontwikkeling van het aantal leerlingen van de afgelopen jaren per school schematisch weergegeven.

### 1.5. Horizontale dialoog en verbonden partijen

Met onderstaande partijen hebben we als Viviani regelmatig contact:

Organisatie of groep	Beknopte omschrijving van de (horizontale) dialoog of samenwerking en de ontwikkelingen hierin
Leerlingen	Voor het geven van een kansrijke ontwikkeling.
Ouders	Als direct verantwoordelijken voor onze leerlingen, maar ook als ondersteuning in school, zitting in (G)MR.
Onderwijsinspectie	Voor het controleren en borgen van de kwaliteitseisen.
Schooldirecteuren	Voor de interne dialoog, beleidskeuzes en de borging van kwaliteit.
Gemeente Emmen	Voor duurzame onderwijshuisvesting.
Samenwerkingsverband	Ondersteuningsvoorziening voor uitvoering van basis- en extra ondersteuning, SWV P.O. 22.02.



Voorschool en Kinderopvang (Vivikids, Kinderwerk, Jiddo)	Het bieden van voor- en vroegschoolse educatie.
Buitenschoolse opvang	Voor de opvang van onze leerlingen voor- en na schooltijd.
Hondsrug College (VO)	Aansluiten bij specifieke groepen leerlingen en werken aan een soepele overgang voor leerlingen van Viviani naar het Hondsrug College.
Openbaar Onderwijs Emmen	Gezamenlijk scholenproject, een nieuw schoolgebouw in de Delftlanden en als collega Bestuur in de gemeente Emmen.
Stichting Primenius	Gezamenlijk scholenproject, een nieuw schoolgebouw in Klazienaveen en als collega Bestuur in de gemeente Emmen.

### Toegankelijkheid & toelating

Viviani maakt deel uit van het Samenwerkingsverband (SWV) Passend Onderwijs 22.02 en heeft de ondersteuningsvoorziening ingericht volgens diens richtlijnen. Dit betekent dat elk aangesloten bestuur uitvoering moet geven aan de door SWV 22.02 gestelde omvang van de basisondersteuning en extra ondersteuning. Genoemde uitwerking is richting gevend voor de zorgplicht van de scholen.

De scholen hebben dit verwoord in hun School Ondersteunings Profiel (SOP). Naast dit document, dat de mogelijkheden en begrenzingen in ondersteuning benoemt, hanteren alle scholen een vaste toelatingsprocedure die op de website van de scholen te vinden is.

Bij horizontaal toezicht is samenwerking het sleutelwoord. We maken goede afspraken met alle partijen die direct bij het onderwijs betrokken zijn, zo kunnen we met elkaar de kwaliteit behouden en verbeteren. Bovengenoemde partijen maken deel uit van het horizontale toezicht, als stichting worden wij door hen scherp gehouden door middel van verschillende vormen van overleg.

### Klachtenafhandeling

Viviani verwacht dat klachten meteen worden gemeld en in eerste instantie in onderling overleg worden opgelost. Het doel is snelle, informele oplossingsgerichtheid. Als de klacht niet wordt opgelost, kan de indiener van de klacht een beroep doen op de interne contactpersoon. De interne contactpersoon heeft geheimhoudingsplicht en kan de indiener van de klacht begeleiden, dan wel ondersteunen in een te volgen traject. Viviani hanteert voor formele trajecten een klachtenregeling en is aangesloten bij de landelijke geschillencommissie bijzonder onderwijs.

#### VERWIJZING

[Viviani - Bestuur > Informatie > Klachtenregeling](#)

Voor alle Viviani scholen is een externe vertrouwenspersoon aangesteld. Elke school werkt (preventief) aan het verbeteren van de (sociale) veiligheid op school.

Er zijn twee meldingen van (een) ouder(s) bij de externe vertrouwenspersoon geweest. De meldingen zijn conform de klachtenregeling zorgvuldig behandeld en afgerond. Er zijn in 2025 geen klachten ingediend bij de geschillencommissie bijzonder onderwijs.



## 2. Verantwoording van beleid

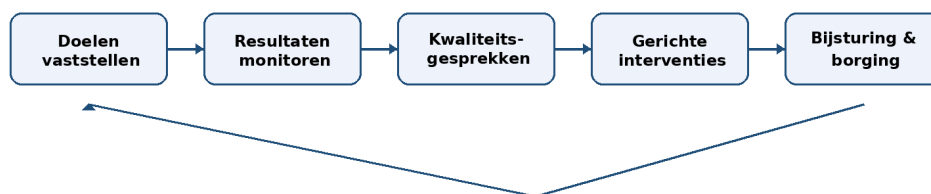
In dit hoofdstuk verantwoorden wij het gevoerde beleid op de volgende beleidsterreinen: Onderwijs & kwaliteit, Personeel & professionalisering, Huisvesting & facilitaire zaken, en Financieel beleid. De laatste paragraaf van dit hoofdstuk gaat in op het beleid rond risico's en risicobeheersing. Waar beleidsterreinen organisatiebreed zijn of een wettelijke verantwoordingsplicht kennen (zoals informatiebeveiliging, privacy en sociale veiligheid), zijn deze thematisch elders in het jaarverslag nader uitgewerkt.

### 2.1. Onderwijs & kwaliteit

#### Onderwijskwaliteit en Kwaliteitszorg

Viviani streeft met haar scholen naar het beste onderwijs, waarbij ieder individu zichzelf mag zijn of leert zichzelf te zijn. Vanuit de christelijke identiteit en kernwaarden – eerlijkheid, respect, openheid en vertrouwen – wordt een basis gelegd waarin talenten tot groei komen. Dit gebeurt met oog voor de omgeving, afgestemd op de behoeften van leerlingen en ter ondersteuning van de ambitiedoelen. Viviani sluit aan bij de externe normen van het Toezichtkader zoals gehanteerd door de Onderwijsinspectie. Er wordt gewerkt met een vaste kwaliteitscyclus waarin doelen worden vastgesteld, resultaten worden gemonitord, besproken in kwaliteitsgesprekken en waar nodig bijgestuurd via gerichte interventies.

#### Kwaliteitscyclus Viviani



De kwaliteit van het onderwijs wordt bewaakt via een doorlopende cyclus, gebaseerd op data, gesprekken, evaluaties en pedagogisch-didactische kwaliteit.

#### Zicht op Onderwijskwaliteit

Het bestuur gebruikt verschillende instrumenten om zicht te houden op de ontwikkeling van de onderwijskwaliteit. Hieronder volgt een toelichting op deze instrumenten:

- Schoolplan en jaarplan: Elke school beschikt over een vierjarig schoolplan, waarin vanuit de eigen visie en werkwijze lange termijn doelen worden geformuleerd. Elk schooljaar wordt een jaarplan opgesteld met de speerpunten voor dat jaar. Via deze plannen leggen de scholen verantwoording af aan het bestuur van Viviani.
- Kwaliteitsgesprekken: Tweemaal per jaar wordt een kwaliteitsgesprek gevoerd tussen de school, kwaliteitsmedewerkers en het bestuur. Hierbij komen speerpunten, ontwikkelingen, (doorstroomtoets)resultaten en risico's aan bod. Indien er sprake is van verhoogd risico, bijvoorbeeld door tegenvallende resultaten, volgt een traject met een plan van aanpak, extra gesprekken en indien nodig aanvullende ondersteuning.
- Trimesterrapportage: Het bestuur verantwoordt zich driemaal per jaar aan de raad van toezicht middels een trimesterrapportage.



- Audits: Iedere Viviani-school krijgt eens per drie jaar een audit. Sinds september is gekozen voor regionale samenwerking voor een gezamenlijke aanpak van de audits, zodat deze extern, onafhankelijk en objectief plaatsvinden.
- Doorstroomtoets groep 8: Alle Viviani-scholen nemen de doorstroomtoets af; de keuze voor de toets is aan de school zelf. Jaarlijks worden de resultaten geanalyseerd en besproken binnen het netwerk van directeuren en intern begeleiders. Een samenvatting van de analyse en de resultaten wordt opgenomen in de schoolgids. Scholen die onder de signaleringswaarde scoren, stellen een plan van aanpak op en volgen een (ondersteunings)traject. Stichting breed is dit jaar ingezet op het rekenonderwijs. Resultaten en opbrengsten zijn zichtbaar via 'Scholen op de kaart' (<https://scholenopdekaart.nl/>).

## Kwaliteitscultuur

Viviani heeft in 2024 bestuurlijke ambitiedoelen vastgesteld, die in 2025 verder zijn uitgewerkt in een kwaliteitskalender met normen en signaleringswaarden. Vanuit een theoretisch kader, gebaseerd op visie en missie, is beschreven hoe Viviani onderwijskwaliteit ziet en toepast in de praktijk.

## Doelen en Resultaten

Viviani stelt jaarlijks kwaliteitsdoelen op. In kalenderjaar 2025 zijn twee jaarplannen voor onderwijskwaliteit gehanteerd. De belangrijkste doelen en bijbehorende resultaten zijn:

- Rekenonderwijs: Doel is dat alle scholen het gestelde niveau behalen op het vakgebied rekenen. Analyse van de afgelopen jaren toont achterblijvende opbrengsten. Naast individuele aanpakken wordt stichting breed ingezet op verbetering. Intern begeleiders volgden online cursussen en bespraken deze in ib-netwerken. Een externe rekenexpert bood handreikingen tijdens gezamenlijke bijeenkomsten. Dit wordt op verschillende scholen verder uitgewerkt.
- Audits: Doel is het uitvoeren van audits en het opvolgen hiervan. In 2025 stonden twee scholen op de planning voor inspectiebezoek. Deze scholen ontvingen geen volledige audit, maar een gesprek over de stand van zaken en de uitslag van het herstelonderzoek. Een audit op een andere school werd verplaatst naar januari 2025 vanwege praktische omstandigheden.
- Kwaliteitscyclus versterken: Sinds 2023-2024 plant Viviani twee kwaliteitsgesprekken per schooljaar – bij de start en aan het einde van het schooljaar. Het eerste gesprek richt zich op het jaarplan en speerpunten; het tweede op toets resultaten en veiligheidsmonitor. Er wordt gekeken naar gezamenlijke hulpvragen binnen de stichting. Omdat de cyclus nog onvoldoende was, is gekozen voor een nieuwe aanpak: groepsgesprekken in september, analyse van schooljaarplannen door kwaliteitsmedewerkers, pitches door directeuren in november en het tweede gesprek in juni/juli. Tussentijds worden voortgangsgesprekken gepland na de analyse van de eerste LVS-toetsen. Viviani heeft externe ondersteuning aangevraagd bij de PO-raad; in 2026 wordt dit verder uitgewerkt. In aanloop naar het aangekondigde bestuursbezoek van de Inspectie in 2026 wordt deze aanpak verder verdiept en aangescherpt. Het bestuur maakt hierbij expliciete keuzes in prioritering, capaciteit en ondersteuning, waarbij risico's voor onderwijskwaliteit leidend zijn
- Van intern begeleider naar kwaliteitscoördinator: De verschillende rollen zijn besproken in de ib-netwerken. Door de transitie naar kwaliteitscoördinator werken leerkrachten meer samen in leergemeenschappen. De implementatie wordt ondersteund door een extern traject dat in 2026 start.
- Inclusief onderwijs: Alle scholen zijn in staat inclusief onderwijs te bieden, met aandacht voor leerlinggedrag en emotieregulatie. Leerkrachten beschikken over kennis, vaardigheden en tools hiervoor. Er zijn gezamenlijke bijeenkomsten en de Vivianidag, viermaal per jaar, gericht op inclusiever onderwijs.
- Intervisie: Er is behoefte aan intervisie tussen scholen om kennisdeling te bevorderen. Het bestuur wil intervisie als reflectie-instrument structureel inzetten om het lerend vermogen, eigenaarschap en samenwerking te versterken. Hiervoor is een plan van aanpak vastgesteld voor 2026.



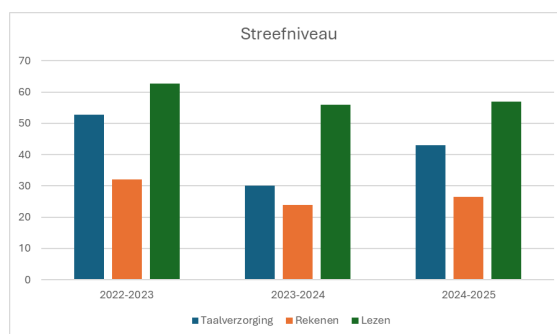
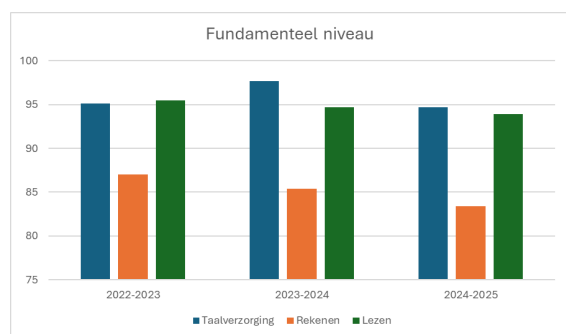
## Toekomstige Ontwikkelingen

Viviani verwacht in de periode 2023-2027 ontwikkelingen die invloed hebben op het beleid en de uitvoering. Deze zijn benoemd in het Strategisch Beleidsplan (februari 2023). Door gerichte investeringen in innovatie, personeel, digitale veiligheid, samenwerking en duurzame huisvesting blijft Viviani werken aan sterk en toekomstgericht onderwijs.

In 2025 heeft het bestuur voorbereidingen getroffen voor de implementatie van het nieuwe curriculum binnen het thema 'Een sterke basis en hoge kwaliteit'. Deze voorbereiding bestond uit het analyseren van de huidige aansluiting op de conceptkerndoelen, het bespreken van impact op basisvaardigheden in de kwaliteitsgesprekken met directeuren, en het opnemen van curriculumontwikkeling als vast agendapunt binnen de netwerken voor kwaliteitszorg en IB/kwaliteitscoördinatoren. In 2026 volgt stichtingsbreed verdere uitwerking, waaronder professionalisering gericht op de nieuwe kerndoelen en het actualiseren van doorlopende leerlijnen.

## Onderwijsresultaten

Voor een actueel overzicht van de onderwijsresultaten verwijzen wij u graag naar [scholenopdekaart.nl](https://scholenopdekaart.nl).



De resultaten van de doorstroomtoets zijn geanalyseerd op stichtingsniveau en op schoolniveau. De analyse is besproken in het directieoverleg en in het ib-netwerk. Daarnaast is het gepresenteerd aan de raad van toezicht en besproken tijdens het jaarlijkse bezoek van de inspectie. De scholen die onder de signaleringswaarde hebben gescoord, 1F=85%, 2F,1S afhankelijk van schoolweging, werken met een plan van aanpak.

Conclusies uit de bovenschoolse analyse:

- Het totale percentage leerlingen binnen Viviani dat het 2F/1S niveau haalt, stijgt ten opzichte van vorig schooljaar.
- Het totale percentage leerlingen binnen Viviani dat het 1F niveau haalt, daalt op alle vakgebieden.
- Bij de doorstroomtoets van 2024-2025 scoren vier scholen boven het landelijk gemiddelde voor het 1F niveau en drie scholen boven het landelijk gemiddelde voor het 2F/1S niveau.
- Bij de doorstroomtoets van 2024-2025 scoren drie scholen onder de signaleringswaarde voor het 1F niveau.
- Bij de doorstroomtoets van 2024-2025 scoren acht scholen onder de signaleringswaarde voor het 2F/1S niveau.
- Op het driejaarsgemiddelde scoren twee scholen onder de signaleringswaarde voor het 1F niveau
- Op het driejaarsgemiddelde scoren acht scholen onder de signaleringswaarde voor het 2F/1S niveau.



Wanneer wordt gekeken naar de doorstroomresultaten zijn risico's gesignaleerd. Hierop worden vervolg stappen gezet, zoals het werken met een plan van aanpak.

Ondanks de resultaten en de acties die hieruit volgen, zijn we als stichting trots op het feit dat we veel leerlingen een passende plek binnen ons onderwijs kunnen bieden.

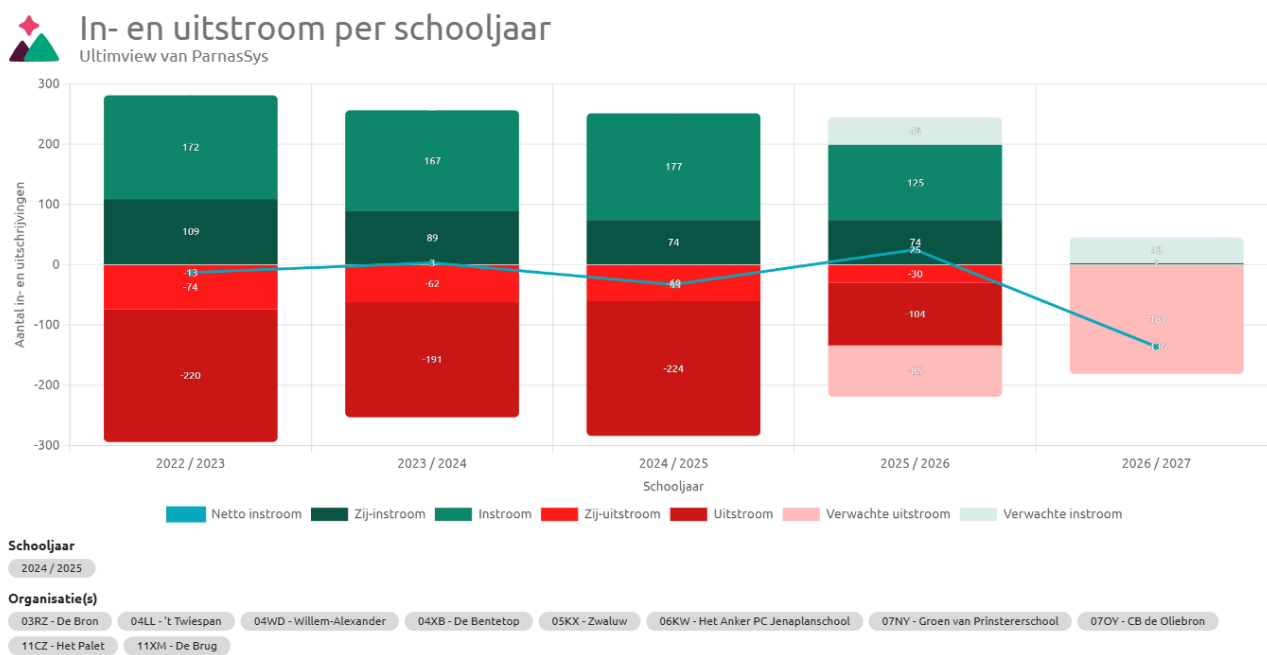
De uitkomsten bevestigen dat de ingezette aanpak effect heeft, maar ook dat op het gebied van 2F/1S verdere aanscherping nodig is. Dit vormt in 2026 een expliciet aandachtspunt in de kwaliteitsgesprekken en schoolplannen.

### Doublures en versnellers

Op 83% van onze scholen zijn er zogenaamde 'zittenblijvers', leerlingen die een schooljaar overdoen. Gemiddeld genomen hebben we 1,94% doublures. Dat is onder het landelijk gemiddelde en onder de landelijk gestelde norm van 2%.

### In- en uitstroom gegevens leerlingen

De zij-instroom volgen we op basis van signalen. In 2025 was er een kleine afname van de zij-uitstroom stabiel ten opzichte van 2024. De Zwaluw en het Anker hebben ten opzichte van de andere scholen



### Inspectie van het onderwijs

De onderwijsinspectie hanteert een structuur van vierjaarlijkse onderzoeken van het bestuur en houdt jaarlijks een gesprek met het bestuur. Daarnaast maakt de inspectie voortdurend risico-analyses. Op basis hiervan maakt zij een planning voor onderzoeken op scholen die mogelijk risico's lopen op het gebied van kwaliteit. De kwaliteitsonderzoeken zijn gericht op het inperken van risico's en het verbeteren van kwaliteit van het onderwijs.

In het verslagjaar 2025 heeft een voortgangsgesprek plaatsgevonden met de inspectie in het kader van "zicht op kwaliteit en risico's". Dit onderzoek heeft in een open en vertrouwelijke sfeer plaatsgevonden op het bestuursbureau van Viviani. Van het bezoek is geen verslag opgesteld.

Dit jaar heeft er geen bestuurlijk en themaonderzoek van de inspectie plaatsgevonden. De inspectie heeft



een herstelonderzoek gedaan bij de twee scholen. De belangrijkste bevindingen staan hieronder beschreven.

De inspectie beoordeelt de onderwijskwaliteit van de zorgintensieve basisschool de Zwaluw, op grond van het herstelonderzoek als onvoldoende. De school heeft aantoonbaar aan de herstelopdrachten gewerkt, maar de tekortkomingen zijn nog niet weggewerkt. De inspectie beoordeelt de standaarden Resultaten (OR1) en Evaluatie, verantwoording en dialoog weer als onvoldoende. De herstelopdracht omvat het beter in kaart brengen van de doelen van het onderwijs en het analyseren van de resultaten. Deze analyses moeten op schoolniveau als onderdeel van de kwaliteitszorg plaatsvinden. [cb de Zwaluw \(Basisonderwijs\) | Toezichtresultaten.](#)

De inspectie beoordeelt de onderwijskwaliteit van c.b.s. de Brug op grond van het herstelonderzoek opnieuw als onvoldoende. De standaard Resultaten (OR1) is opnieuw onvoldoende; de school heeft hier onvoldoende herstel laten zien. Aan de herstelopdracht voor de standaard Basisvaardigheden (OP0) is voldaan. De oordelen op de overige standaarden neemt de inspectie over van het vorige onderzoek, omdat er geen contra-indicaties zijn. De herstelopdracht omvat de opdracht dat de school ervoor moet zorgen dat de eindresultaten in lijn zijn met de school geldende norm. Te weinig leerlingen behalen het streefniveau voor lezen, taalverzorging, rekenen en wiskunde.

Naar aanleiding van deze oordelen heeft het bestuur de betreffende scholen intensiever gevolgd via aanvullende kwaliteitsgesprekken, voortgangsrapportages en ondersteuning vanuit het bovenschools kwaliteitsteam(kwaliteitsmedewerkers)

### Visitatie

Er heeft dit jaar geen bestuurlijke visitatie plaatsgevonden.

### Sociale veiligheid en gelijke behandeling

Viviani hecht grote waarde aan een veilige, inclusieve en respectvolle leer- en werkomgeving voor alle leerlingen en medewerkers. Het bestuur draagt hier actief aan bij door kaders te stellen, beleid te ontwikkelen en scholen te ondersteunen bij de uitvoering ervan. Daarbij wordt ingezet op preventie, vroeg signalering en een cultuur waarin iedereen zich gezien en gehoord voelt. De uitkomsten van de schoolmonitoring worden op bestuursniveau geanalyseerd en besproken met directeuren, waarbij trends en risico's aanleiding zijn voor gerichte vervolgstappen.

### Nieuw digitaal veiligheidsbeleidsplan

Vanaf dit schooljaar is Viviani gestart met een nieuw digitaal veiligheidsbeleidsplan. Het bestuur heeft dit plan op hoofdlijnen gevuld, waarna de scholen het verder hebben aangevuld met school specifieke informatie en context. Hierdoor ontstaat een uniform kader met ruimte voor maatwerk. Het digitale beleidsdocument wordt jaarlijks besproken tijdens het directeurenoverleg en vormt de basis voor evaluatie, actualisatie en verdere professionalisering.

### Jaarlijkse schoolmonitoring

De schoolmonitoring wordt ieder jaar uitgevraagd. Deze monitoring bevat indicatoren op het gebied van sociale veiligheid, welbevinden, incidentregistratie en gelijke behandeling. De uitkomsten worden door zowel de scholen als het bestuur geanalyseerd.

De monitoring vindt jaarlijks plaats door middel van Vensters. De uitkomsten worden met de school-directeuren besproken in de kwaliteitsgesprekken. Ook tijdens de interne audits wordt gekeken hoe de eisen van de standaard "veiligheid" binnen de school worden uitgevoerd.



Op iedere school vindt een incidentenregistratie binnen het leerlingvolgsysteem plaats. Hier wordt ook door de auditoren naar gekeken. Viviani beschikt over een veiligheidsprotocol.

De vertrouwenspersoon meldt de casussen op bestuursniveau aan de bestuurder en de casussen op schoolniveau worden besproken met de directeurs. Binnen de scholen van Viviani is er een goed ondersteuningsaanbod om de sociale veiligheid te vergroten. De scholen hebben hierin een eigen keuze en het aanbod is hierin divers (Vreedzame School, Kanjertraining etc.). Binnen de stichting hebben wij intern specialisten bij het ondersteuningsteam, die hierin kunnen ondersteunen.

## **RI&E**

In het kader van goed werkgeverschap en het borgen van een veilige werkomgeving is dit jaar de Risico-Inventarisatie & -Evaluatie (RI&E) opnieuw afgenomen binnen Viviani. De uitkomsten hiervan worden betrokken bij de jaarlijkse evaluatie van het veiligheidsbeleid en vormen een belangrijk instrument om risico's tijdig te signaleren, passende maatregelen te treffen en de sociale veiligheid voor medewerkers en leerlingen verder te versterken.

## **Internationalisering**

Er zijn binnen Viviani geen ontwikkelingen m.b.t. internationalisering en die worden ook in 2026 niet verwacht.

## **Passend onderwijs**

Viviani maakt deel uit van het Samenwerkingsverband (SWV) Passend Onderwijs 22.02 en heeft de ondersteuningsvoorziening ingericht volgens de richtlijn van dit SWV. Dit betekent dat elk aangesloten bestuur uitvoering moet geven aan de door het SWV gestelde omvang van de basisondersteuning en extra ondersteuning. Genoemde uitwerking is richting gevend voor de zorgplicht van de scholen.

Het ondersteuningsteam van Viviani heeft een breed gedragen visie neergezet die aansluit bij de behoefte van de scholen. Deze gezamenlijke visie is belangrijk om de scholen kwalitatief goed te kunnen begeleiden daar waar het gaat om Passend Onderwijs inclusief de benodigde deskundigheid.

De middelen die het bestuur krijgt vanuit het Samenwerkingsverband zijn besteed aan de randvoorwaarden voor Passend Onderwijs, zoals het bekostigen van het ondersteuningsteam en het zorgdragen voor extra ondersteuning van specifieke leerlingen.

## **Onderwijs aan nieuwkomers**

De samenwerking tussen Viviani en het expertisecentrum anderstaligen in Emmen vormt een belangrijk fundament voor de ondersteuning van nieuwkomers. We hebben afgesproken dat leerlingen die intensieve taalondersteuning nodig hebben, tijdelijk op de NT2-school starten. Zodra zij voldoende taalvaardigheid hebben opgebouwd, stromen zij in overleg door naar een passende Viviani-school.

## **2.2. Personeel & professionalisering**

### **Professionalisering startende directeurs**

Viviani heeft het beleid om vanuit eigen gelederen directeurs op te leiden en betreffende medewerkers voldoende mogelijkheid te geven tot het volgen van de Opleiding Schoolleider. In 2025 volgden twee medewerkers een opleiding tot schoolleider. Eén van de medewerkers heeft de opleiding met succes afgerond.



## Professionalisering directeuren

Alle directeuren van Viviani zijn ingeschreven in het register Schoolleiders, dan wel staan op het punt om deze stap te kunnen zetten. Het scholingsbudget van ruim € 3.150 is voor elke directeur beschikbaar.

## Samen opleiden en professionaliseren (SO&P)

Viviani is aangesloten bij het partnerschap Drenthe en kop van Overijssel. Binnen SO&P worden leraren opgeleid in een leeromgeving waarin sprake is van een intensieve samenwerking tussen lerarenopleidingen en besturen/scholen. De schoolopleiders van Viviani werken nauw samen met de instituutopleiders van de PABO om de stagiaires de beste begeleiding te bieden.

## Professionalisering starters: Van start- naar basisbekwaam

Elke startende leraar krijgt een coach voor gemiddeld een uur per week totdat blijkt dat de leraar basisbekwaam is. Viviani heeft een aantal interne coaches opgeleid die deze coaching op een professionele manier oppakken. Het beoordelen of iemand basisbekwaam is, wordt door de directeuren gedaan. Een startende leerkracht is een leerkracht die minder dan drie jaar werkzaam is in het basisonderwijs. Een startende leraar is een leraar die is ingeschaald in schaal LB-1/LC-1 tot en met LB-3/LC-3.

Vinden de gecoachte en de coach dat de leerkracht basisbekwaam is, dan is het de taak van de directeur om een klassenbezoek te plannen en te kijken of zij/hij ook vindt dat de leerkracht basisbekwaam is. Indien een directeur vindt dat de leerkracht basisbekwaam is meldt hij/zij dit bij het bestuursbureau en kan de desbetreffende leerkracht ingeschaald worden in een hogere schaal. Wanneer dit nog niet het geval is ontstaan er nieuwe leervragen waarmee verder gegaan kan worden.

Bij alle andere coaching trajecten wordt, in samenspraak met gecoachte, coach en directeur de duur van het traject bepaald. Dit is afhankelijk van de vraag en het verloop van de coaching.

De besluitvorming over de inzet van de subsidie Professionalisering en Begeleiding Starters en Schoolleiders heeft plaatsgevonden met instemming van de personeelsgeleding binnen de GMR. Het bestuur heeft de inhoud en begroting toegelicht in het reguliere overleg en de personeelsgeleding heeft ingestemd met de wijze waarop de subsidie wordt aangewend voor de professionele ontwikkeling van starters en (aanstaande) schoolleiders.

## Personeel(31-12-2025)

Medewerkers	Aantal	Wtf
Fulltime	37	37,1 fte
Parttime	158	98,97 fte
<b>Totale bezetting</b>	<b>195</b>	<b>136,07 fte</b>

	2025	
LEEFTIJDSCATEGORIE	AANTAL	%
25 jaar en jonger	18	9,23%
26 t/m 35 jaar	37	18,97%
36 t/m 45 jaar	56	28,72%
		56,92 %
46 t/m 55 jaar	34	17,44%



56 t/m 65 jaar	48	24,62%
66 jaar en ouder	2	1,03%
		43,09%
Totaal	195	100%

## Strategisch personeelsbeleid

Personeel is hét menselijk kapitaal van onze Stichting en wij hechten zeer veel waarde aan het binden en het boeien van onze medewerkers. Hiervoor is goed werkgeverschap en ook goed werknemerschap de basis. Het integraal personeelsbeleid laat zich als volgt samenvatten: SAMEN, leren en voortdurend ontwikkelen.

Voor Viviani betekent bovenstaande:

- Dat zowel professionalisering als het stichtingsbreed delen van expertise de komende jaren extra aandacht krijgt. Viviani stimuleert medewerkers die hun specialisatie breder willen inzetten dan binnen hun eigen klas of school; een uitstekende mogelijkheid om doorgroeimogelijkheden te creëren alsmede kennis te delen binnen geheel Viviani. We zien dit o.a. ontstaan in een (intern) netwerk voor het jonge kind en voor het rekenonderwijs binnen Viviani. Ook met het oog op onderwijs aan hoogbegaafde leerlingen zijn binnen de stichting netwerken opgestart.
- Op het gebied van professionalisering worden jaarlijks voldoende middelen vrijgemaakt om zowel individuele scholing als teamscholing te faciliteren.
- In het kader van mobiliteit, faciliteert Viviani loopbaangesprekken.
- Leraren In Opleiding (LIO) worden bij bewezen kwaliteit in een vroeg stadium al aan Viviani gebonden door hen een contract aan te bieden. Vervolgens zorgen we ervoor dat zij op de juiste manier verder worden begeleid.

Voor onze medewerkers betekent bovenstaande:

- Een proactieve houding, gespist op voortdurend leren en aanpassen. Door de verscheidenheid van de verschillende scholen, is veel kennis en expertise aanwezig.
- De kennis wordt gedeeld en personeel ontmoet elkaar.
- Verbondenheid en samenwerken staan centraal. Personeel voelt zich veilig en vertrouwd. Personeel mag en kan zich optimaal ontwikkelen.

In de schoolplannen en daaruit voortvloeiende jaarplannen van de scholen wordt dit verder uitgewerkt. Jaarlijks vindt er vanuit het bestuur een gesprek plaats met de directeuren waarin het personeelsbeleid van de school aan de orde komt. Ook staan regelmatig onderwerpen over personeelsbeleid op de agenda van het directieoverleg.

## Vervanging

Viviani is eigenrisicodrager (ERD) voor ziekteverzuim. Binnen Viviani hebben we een aantal medewerkers die de vervanging van zieke medewerkers voor hun rekening nemen. Deze medewerkers zijn aan een individuele school toegewezen, zodat zij zich ook echt verbonden voelen met een school. Daar waar nodig of gewenst kunnen zij ook ingezet worden op een andere school van Viviani. Door scholen deze ruimte in de formatie te geven, wordt een groot gedeelte van de perikelen rondom vervanging bij directeuren weggenomen. Ook voor de leerlingen is het prettig dat ze een bekend gezicht voor hun groep zien als de juf/meester er een keer niet is.

Bovenschools was er in 2025 nog 1 vervanger die organisatie breed ingezet kon worden. Met het vervangingsbeleid dat nu binnen Viviani is ingezet, is de vervangingsproblematiek bij langdurig verzuim nog niet opgelost. Bij langdurig verzuim moeten we in voorkomende gevallen tussentijds een vacature plaatsen. We zien dat naast de ruimte in de formatie en bovenschoolse vervanging er regelmatig een (duo) collega wordt ingezet op vervanging. Dit brengt extra personeelslasten met zich mee. Ondanks alle inspanningen, blijft het lastig om vervanging in te vullen, hetgeen leidt tot samenvoeging van groepen of in het meest ongunstige geval, het naar huis sturen van een klas.



## Verzuim

Viviani hanteert het eigen regiemodel als uitgangspunt voor verzuimpreventie en -begeleiding. Dit model is vastgelegd in de verzuimprocedures.

Het ziekteverzuimbeleid van Viviani heeft als doel:

- arbeidsongeschiktheid en beroepsziekten te voorkomen;
- verzuim tot een minimum te beperken;
- verzuimbegeleiding te borgen;
- de wetgeving op dit gebied na te leven;
- bij te dragen aan een optimaal werkklimaat, gezonde arbeidsomstandigheden en goede werkverhoudingen.

Het afgelopen jaar zagen we het verzuim vanaf het begin van het kalenderjaar afnemen, na de zomervakantie zagen we het ziekteverzuim vervolgens iets stijgen. De gemiddelde ziekteverzuimduur is in 2025 afgenomen. In december 2025 bedroeg het daadwerkelijke 12 maanden voortschrijdend gemiddelde ziekteverzuim 3,94 %. De meldingsfrequentie is 0,71.

## Werkdruk

In het proces van de besteding van werkdrukmiddelen is binnen alle scholen van Viviani overleg gevoerd met zowel het team als de MR. De middelen zijn voor het overgrote deel ingezet in personeel en waren bijna allen financieel van aard.

## Nieuw personeel

In 2025 hebben we een aantal tijdelijke medewerkers kunnen aannemen. We zien dat deze medewerkers een welkome aanvulling zijn op het vaste personeelsbestand.

Medewerkers binnen Viviani kiezen niet zo snel voor een andere werkgever, wanneer er toch ruimte is in het personeelsbestand, worden deze vacatures vaak ingevuld door deze tijdelijke medewerkers.

We streven naar een gelijke verdeling van het personeel over de verschillende leeftijdsgroepen en slagen er in de gemiddelde leeftijd binnen Viviani niet te laten stijgen. We hebben een goede samenwerking met de PABO's en nemen als Viviani deel aan de "Regionale Aanpak Personeelstekorten".

## Wachtgeld Primair Onderwijs

Binnen Viviani is geen sprake van eigen wachtgelders aan wie de stichting met voorrang een herbenoemingsverplichting heeft.

## Uitkeringen na ontslag

De hoogte van de kosten voor uitkeringen na ontslag in het verslagjaar waren € 46.428,-. Werkloosheidskosten proberen wij zoveel mogelijk te voorkomen door het bieden van goed werkgeverschap. Zo hanteren wij bijvoorbeeld demotiebeleid als mogelijke oplossing voor een individuele medewerker. We hebben een inzichtelijke personeelsplanning en een verzuimbeleid (het eigen regie model) dat zijn vruchten afwerpt.

## Banenafpraak

Ook in het onderwijs wordt werkgevers gevraagd om te voldoen aan de het creëren van extra werkplekken voor mensen met een arbeidsbeperking en vallen onder het doelgroepenregister.

Viviani onderschrijft de Banenafpraak en verwerkt deze in het strategisch personeelsbeleid door structureel te onderzoeken waar binnen de organisatie duurzame, passende functies voor mensen met een arbeidsbeperking kunnen worden ingericht. De toets bij ondersteunende vacatures vormt hierin een



vaste stap; daarnaast blijft het bestuur actief in gesprek met directies over mogelijkheden voor inclusieve werkplekken.

Bij Viviani wordt er bij vacatures voor conciërges en administratief personeel onderzocht of er een mogelijkheid is tot het plaatsen van medewerker die valt onder het doelgroepenregister. In 2025 heeft geen externe werving van medewerkers in deze functies plaatsgevonden.

Voor de leerkrachtvacatures in 2025 zijn geen specifieke acties ondernomen om tot werving van mensen uit het doelgroepen register over te gaan. De mogelijke belasting die ontstaat voor het ondersteunen van deze doelgroep, schrikt de organisatie toch enigszins af. Bij Viviani voldoen we niet aan het quotumpercentage dat gesteld wordt.

Op basis van de door uw ingevulde gegevens moet uw organisatie in 2025 **6.580 verloonde uren** van mensen uit de doelgroep banenafpraak verantwoorden in de aangifte loonheffingen om te voldoen aan het quotumpercentage. Dit komt overeen met gemiddeld **5 banen** voor mensen uit de doelgroep banenafpraak van 25,5 uur per week gedurende 2025.

Jaar	Quotumpercentage (%)	Ingevulde aantal verloonde uren	Banen van 25,5 uur per week	Verloonde uren per jaar
2025	2,68	245.532	5	6.580

### Indicatief aantal banen voor de komende jaren:

Jaar	Quotumpercentage (%)	Ingevulde aantal verloonde uren	Banen van 25,5 uur per week	Verloonde uren per jaar
2026	2,68	228.942	4,6	6.135

### VOG's in 2025

Wij hebben onze accountant geen opdracht gegeven om de werkzaamheden zoals opgenomen in de bijlage IV van het Onderwijsaccountantsprotocol inzake de tijdige aanwezigheid van de VOG in 2025 uit te voeren.

	Geldige VOG 1 <sup>e</sup> dag in dienst	Geldige VOG te laat aanwezig	Geen geldige VOG
Nieuwe medewerkers in loondienst	16	1*	0
Nieuwe personen niet in loondienst met VOG-verplichting	2	0	0

\* VOG-afgifte datum 1 medewerker later dan de start, betreft een medewerker waarvan de vervangingsaanstelling niet aansluitend was.

## 2.3. Huisvesting & facilitaire zaken

Vooruitkijkend naar de komende jaren richt Viviani zich op een toekomstbestendige en doelmatige huisvestingsportefeuille. De stichting blijft inzetten op tijdige vervanging en onderhoud van eigen gebouwen, het optimaliseren van structuur en functionaliteit van ruimtes en het versterken van duurzame en energiezuinige voorzieningen. Naast de afronding van de nieuwbouw van De Kap en de geplande ingebruikname van de nieuwe locatie voor Het Talent in 2026, wordt de komende jaren een meerjarenonderhoudsprogramma uitgevoerd waarin investeringen in binnenklimaat, ventilatie, isolatie



en energiebesparing prioriteit krijgen. Binnen de doordecentralisatieafspraken met de gemeente Emmen worden ontwikkelingen als renovatiebehoefte, mogelijke uitbreiding of herindeling van gebouwen en de strategische inzet van huur- of vervangingslocaties jaarlijks afgestemd. Door anticiperend te plannen en scenario's door te rekenen, borgt Viviani de continuïteit van veilige, moderne en toekomstgerichte onderwijshuisvesting.

In het Strategisch Beleids Plan is de ambitie opgenomen dat de schoolgebouwen van Viviani aantrekkelijk zijn en voldoen aan de eisen van deze tijd. Wij hechten veel waarde aan goed onderhouden gebouwen, zowel aan de binnenkant als aan de buitenkant.

De schoolgebouwen vormen het visitekaartje voor (potentiële) ouders en leerlingen, daarom zijn de gebouwen modern en veilig.

De inrichting en de uitstraling wijzen op kwaliteit en professionaliteit. Dat geldt ook voor het schoolplein en de omgeving van de school. Veiligheid en duurzaamheid staan hierbij hoog in het vaandel.

Samen met Onderwijs Bureau Meppel (OBM) zijn er ook in 2025 veel zaken op het gebied van huisvesting uitgevoerd. Er vindt zo'n zes keer per jaar overleg plaats met betrokkenen om de stand van zaken van de scholen te bespreken. Daarbij is een afvaardiging van OBM (twee adviseurs huisvesting) en een afvaardiging van Viviani (bestuurder, stafmedewerker, conciërge en administratief medewerker) aanwezig.

### **Doelen**

Het doel bij huisvesting is om de beschikbare middelen zo effectief mogelijk in te zetten voor de schoolgebouwen. Daarnaast hebben we ons ten doel gesteld om een goed binnenklimaat te hebben in de leslokalen.

Het doel bij facilitair is om met name op het gebied van inkoop er zorg voor te dragen dat alle inkoopprocessen volgens de wet- en regelgeving en volgens het inkoopbeleid worden aanbesteed.

In 2025 heeft één aanbesteding plaatsgevonden, te weten de aanbesteding hardware ICT.

Met het energiecontract, dat liep tot en met juli 2025, zijn we door middel van een gezamenlijke aanbestedingsprocedure per 1 augustus 2025 aangesloten bij het collectief Energie Voor Scholen.

### **Resultaten**

Er zijn NEN-keuringen geweest (opgenomen in het Meerjaren Onderhouds Plan), waar vervolgens uitvoering aan is gegeven.

### **Duurzaamheid & maatschappelijk verantwoord ondernemen:**

Viviani heeft duurzaamheid hoog in het vaandel. Scholen hebben aandacht voor het milieu door op een verantwoorde manier met energie en afval om te gaan. De scholen zullen blijvend aandacht hebben voor verdere verduurzaming.

In 2024 hebben, in opdracht van de Provincie Drenthe, energiescans voor alle scholen plaatsgevonden (met uitzondering van het Talent en de Kap). De energiescans hebben ertoe geleid dat we exact in beeld hebben welke maatregelen we zo efficiënt mogelijk kunnen toepassen. De financiële middelen en het onzekere politieke klimaat in Nederland hebben als effect dat Viviani voorzichtig is met het doen van grote investeringen op het gebied van duurzaamheid.

### **Nieuwbouwprojecten:**

Samen met de Pastoor Middelkoopschool (Stichting Primenius) is er in 2025 voor de Kap een nieuwe school gebouwd. Deze hebben we op 27 oktober 2025 in gebruik genomen. Beide scholen zijn samen onder één dak en zijn gehuisvest op de locatie van de voormalige OBS De Planeet.

Voor het Talent in Emmen gaan wij samen onder één dak met OBS Delftlanden (OOE). Hier zijn de bouwwerkzaamheden in volle gang. In juni 2026 zal het Talent hier naar verwachting haar intrede kunnen doen.



## 2.4. Informatiebeveiliging en privacy

In 2025 heeft Stichting Viviani belangrijke stappen gezet op het gebied van informatiebeveiliging en privacy. Conform het Normenkader Informatiebeveiliging en Privacy Funderend Onderwijs (IBP-FO) is gewerkt aan structurele verbetering van zowel technische als organisatorische beveiligingsmaatregelen. Vanuit het ministerie wordt gevraagd te rapporteren over (1) risico's waarop eerder kwetsbaarheden bestonden en waarover in het verslagjaar acties zijn uitgevoerd (informatiebeveiliging), en (2) risico's op het gebied van privacy waarop de organisatie in het verslagjaar maatregelen heeft genomen. In het jaarverslag AVG en privacy 2025 wordt er verslag gedaan van de activiteiten en bevindingen. Hieronder wordt een samenvatting van het verslag gedaan van de gevraagde elementen.

### Informatiebeveiliging – risico's en maatregelen in 2025

#### Verbeteringen aan ICT-beveiliging

In 2025 zijn meerdere acties uitgevoerd om de digitale werkomgeving veiliger te maken, waaronder:

- Invoering van MFA/2FA binnen Google (beheerders), ParnasSys (alle medewerkers), Microsoft 365 (buiten veilige locaties) en Visma.
- Wekelijkse software-updates en patchmanagement op alle systemen en apparaten.
- Vervanging van alle routers in de organisatie voor moderne, veiligere varianten.
- Implementatie van Bastion365 voor veilig e-mailen.
- Start van een nieuw project voor Digitale Geletterdheid, waarin ook aandacht is voor digitale veiligheid en AI-bewustzijn.

#### Organisatorische maatregelen

- Een nulmeting op het Normenkader IBP is in mei 2025 uitgevoerd; verbeterpunten worden verwerkt in de herziene roadmap voor 2026–2029.
- Opstart van datamanagementbeleid (nieuw domein binnen het normenkader).
- Voorbereiding op een hernieuwde externe audit in 2026 (na audit in 2024).

#### Risico's waarop eerder kwetsbaarheden bestonden

De volgende risico's zijn aangepakt:

- Onvoldoende volwassenheid op onderdelen van het informatieveiligheidsdomein → deels opgelost door projecten op infrastructuur, beheer en bewustwording.
- Identity & Access-management nog onvoldoende ingericht → eerste acties in 2025, verdere uitwerking gepland in 2026.
- Afhankelijkheid van expertise van extern beheer → mitigatie door versterking eigen ICT-team en opleidingstrajecten.

Belangrijke constatering is dat de technische beveiliging op orde is; terwijl de documentatie achterblijft. dit heeft geleid tot een aangepaste roadmap voor 2026–2029.

### Privacy – risico's en maatregelen in 2025

#### Beleid en bewustwording

- Viviani heeft in 2025 actief gewerkt aan het verhogen van AVG-bewustzijn via Schoolupdate-trainingen.
- AVG is volledig geïntegreerd in in- en uitdiensttreding.
- Onboardingproces voor nieuwe medewerkers wordt in 2026 verder verbeterd.

#### Register van verwerkingsactiviteiten

- 90% van het register is op 31 december 2025 bijgewerkt en volledig.
- Nieuwe software-overzichten worden in 2026 verwerkt om resterende hiaten op te sporen.



### Verwerkersovereenkomsten

- Start gemaakt met vernieuwing naar convenantversie 4.0.
- Alle verwerkersovereenkomsten zijn inzichtelijk in YourSafetyNet.

### Datalekken

- Eén potentieel datalek gemeld, onderzocht en opgelost; opgenomen in incidentenregister.
- Preventieve maatregelen getroffen om herhaling te voorkomen.

### Papieren dossiers

- Correct opgeborgen buiten werktijd; vernietigingsbeleid aanwezig.
- Aandachtspunt: toezicht op naleving kan beter.

### Kunstmatige Intelligentie en nieuwe risico's

In 2025 kwamen nieuwe verplichtingen voort uit de AI-verordening (AI Act).

Viviani heeft:

- AI-gebruik binnen de organisatie geïnventariseerd (voornamelijk Microsoft Copilot).
- Voorbereidingen getroffen voor AI-literacy-verplichtingen (trainingen vanaf 2026).
- Bevestigt dat geen persoonsgegevens in AI-tools worden ingevoerd en dat geen geautomatiseerde besluitvorming wordt gebruikt.

Aandachtspunt 2026: opstellen van een organisatie breed AI-beleid.

In 2025 heeft Stichting Viviani duidelijke voortgang geboekt in zowel informatiebeveiliging als privacybescherming. Er is geïnvesteerd in technische beveiligingsmaatregelen zoals MFA, netwerkvernieuwingen en veilig e-mailen, en organisatorisch is gewerkt aan datamanagement, bewustwording en documentatie.

Waar de privacy processen al aanzienlijk op niveau zijn, vraagt het domein informatiebeveiliging in 2026 extra aandacht, mede door personele wisselingen in FG- en privacymanagementrollen en de toegenomen wettelijke verplichtingen onder de AI-verordening.

Viviani is goed op weg richting de vereiste volwassenheid zoals bedoeld in het Normenkader IBP-FO en blijft in 2026 toewerken naar een volledig actuele roadmap conform de landelijke norm.



## 2.5. Financieel beleid

### Doelen

Viviani voert een verantwoord en solide financieel beleid, waarbij middelen optimaal worden ingezet voor het verhogen van de onderwijskwaliteit. Financiële risico's op totaalniveau worden uiteraard vermeden.

De budgetten ten behoeve van het strategisch beleidsplan moeten inzichtelijk worden gemaakt in de meerjarenbegroting. Budgetbewaking vindt plaats aan de hand van de managementinformatiesystemen die door Onderwijs Bureau Meppel dagelijks worden geactualiseerd. Daarnaast vindt drie keer per jaar een uitgebreide verslaglegging plaats door middel van de trimesterrapportages. Deze voortgangsrapportages worden besproken met de Raad van Toezicht, de Gemeenschappelijke Ondernemingsraad en met het directieteam.

### Kernactiviteiten

Het waarborgen van financiële continuïteit en het vermijden van financiële risico's vormen de speerpunten in het financieel beleid. De begroting wordt in nauwe samenspraak met de betrokken directeur vastgesteld en de directeuren rapporteren hun financiële resultaten via de zogenoemde verantwoordingsapp. Dit doen zij aan het eind van het kalenderjaar en in april voor het lopende jaar. Mocht er aanleiding toe zijn, dan worden er ook tussentijds met de directeuren financiële gesprekken gevoerd.

De werkprocessen zijn helder, we volgen het formatieplan. Verder dient de meerjarenbegroting tijdig gereed te zijn.

### Resultaten

De financiële rapportage is dagelijks beschikbaar door middel van de systemen die beschikbaar worden gesteld door Onderwijs Bureau Meppel.

De begroting 2026 is gereed en is vastgesteld in de vergadering van de Raad van Toezicht van 10 december 2025. Er is op totaal niveau geen financieel risico en er is geen directe bijsturing nodig.

### Opstellen meerjarenbegroting

Binnen Viviani is het opstellen van de meerjarenbegroting een collectief proces. De procedure verloopt als volgt:

- Beleidswijzigingen die invloed hebben op de (meerjaren)begroting worden tijdig gecommuniceerd.
- Er is een centrale planning, die als richtlijn dient voor alle betrokkenen.
- De begrotingsmodellen voor de scholen zijn tijdig beschikbaar voor schooldirecteuren en budgethouders; hierin worden zowel de Rijksbekostiging als overige inkomsten berekend, met gebruikmaking van de meest recente informatie. OBM richt deze modellen in nauwe samenwerking met het bestuur in.
- Schooldirecteuren verwerken hun eigen gegevens in het begrotingsmodel voor hun school.
- Tijdens speciale begrotingssessies presenteren schooldirecteuren hun begroting en worden de financiële mogelijkheden besproken.
- Bovenschoolse budgetten worden opgesteld door de verantwoordelijke budgethouders en besproken met de bestuurder en stafmedewerkers.
- De OBM-controller voert een volledigheidsccontrole uit.
- Vaststelling van de begroting vindt plaats door de bestuurder.
- De toelichting bij de begroting wordt verzorgd door de bestuurder en een stafmedewerker.



- De koppeling aan het strategisch meerjarenplan gebeurt indirect, doordat de begroting gebaseerd is op de jaarplannen/schoolplannen, die voortvloeien uit het strategisch meerjarenplan.
- Gedurende het gehele proces wordt de GMR betrokken.
- De Raad van Toezicht verleent definitieve goedkeuring aan de begroting in een vergadering.

### **(Toekomstige) ontwikkelingen**

- Kosten op het gebied van Privacy, AVG en het Normenkader digitale veiligheid stijgen aanzienlijk.
- De kosten voor ICT-contracten en licenties blijven stijgen.
- De planning en Control cyclus wordt bijgewerkt.

### **Investeringsbeleid**

Geplande investeringen worden opgenomen in de begroting van Viviani. Deze investeringen mogen gedurende het jaar gedaan worden. Er mag van worden afgeweken, maar dan moet er elders in de begroting financiële ruimte zijn.

### **Treasury**

Het treasurybeleid van Viviani is vastgesteld binnen de kaders van de regeling beleggen, lenen en derivaten OCW 2016. Het treasurybeleid is overeenkomstig deze regeling dienstbaar aan het realiseren van de publieke doelstellingen, en is daartoe op transparante wijze gericht op financiële continuïteit. De voorzitter van het College van Bestuur is verantwoordelijk voor de uitvoering van het treasurybeleid. Hij is, na goedkeuring door de Raad van Toezicht, bevoegd tot het aangaan van externe verplichtingen binnen de kaders van dit treasurybeleid.

In het verslagjaar waren dagelijks de activiteiten rond treasury te volgen in de systemen die worden aangeboden door het administratiekantoor. In het verslagjaar 2025 zijn geen gelden belegd en/of beleend.

Viviani neemt sinds 2022 deel aan Schatkistbankieren. Deze vorm van bankieren heeft als voordeel dat we niet te maken hebben met (eventuele) negatieve rente die banken doorbelasten.

### **Allocatie van middelen**

Uitgangspunt is dat alle middelen zoveel mogelijk worden ingezet voor het primaire onderwijsproces. De allocatie van middelen vindt plaats op kalenderjaar (begroting) en op schooljaar (personele inzet). De middelen die binnenkomen van het Ministerie van OCW voor personele bekostiging worden ten behoeve van de formatie ingezet. De formatie wordt toegekend op basis van het aantal leerlingen waarbij wordt gewerkt met een minimale formatie voor zowel directie als onderwijzend personeel.

Op bestuurlijk niveau wordt georganiseerd:

- Centrale inkoop/aanbesteding;
- Administratie;
- Scholing van de ambitiegroep, bestuur en staf;
- Personele kosten rond Arbo, RI&E;
- Projecten op het gebied van schoolontwikkeling;
- Functionaris Gegevensbescherming;
- Participatiefonds, AOV, ASR, bedrijfsarts;
- De kosten van het Bestuursbureau;
- Ondersteuningsteam (OT), coaching en PR.

### **Onderwijsachterstandsmiddelen**

De middelen die wij ontvangen voor onderwijsachterstanden worden toegekend aan de scholen waarvoor deze worden ontvangen; ofwel allocatie vindt plaats op basis van schoolscores van het Centraal Bureau voor de Statistiek (CBS). Deze gelden worden over het algemeen ingezet op formatie,



en dus toegevoegd aan het financiële kader van de formatie. Hierdoor ontstaat (meer) ruimte voor bijvoorbeeld individuele begeleiding of kleinere klassen.

### **Bijzondere arbeidsmarkttoelage**

#### **voor personeel op scholen met een uitdagende leerling populatie**

Door het Ministerie van OCW is besloten om personeel op scholen met een uitdagende leerling populatie extra te belonen. Een tweetal scholen van Viviani krijgt deze extra beloning in de vorm van een toelage.

Al het personeel op de formatie van de school de Zwaluw en 't Twiespan krijgen deze toelage.

## **2.6. Risicoparagraaf**

### **Interne risicobeheersingssysteem.**

#### *Raad van Toezicht en College van Bestuur*

Viviani is een Stichting met een Raad van Toezicht en een College van Bestuur. In de statuten en in het Bestuur- en Managementstatuut is de scheiding tussen bestuur en intern toezicht vormgegeven. Viviani houdt zich aan de Governancecode Funderend Onderwijs.

#### *Directieoverleg*

Binnen Viviani vindt periodiek een directie overleg plaats. Hieraan nemen de voorzitter van het College van Bestuur, alle directeuren van onze twaalf scholen en de stafmedewerker deel.

#### *Bureauoverleg*

Periodiek vindt binnen Viviani een bureauoverleg plaats. Hieraan nemen de voorzitter van het College van Bestuur en de stafmedewerker deel en, roulerend, vertegenwoordigers van de verschillende werkgroepen (waarbinnen de volgende gebieden worden vertegenwoordigd; personeel, financiën, ICT, huisvesting & facilitair, communicatie, kwaliteitsbeleid, ondersteuningsteam, Informatie veiligheid en privacy).

De interne beheersing van de processen binnen de Stichting is primair een verantwoordelijkheid van het College van Bestuur. Het totale stelsel van functiescheidingen, autorisaties en andere maatregelen en procedures ondersteunt het College van Bestuur bij het beheersen van de processen.

#### *Managementrapportages*

Drie keer per jaar wordt vanuit het stafbureau een managementrapportage opgesteld t.b.v. de Raad van Toezicht. Deze trimesterrapportages worden ook ter informatie aangeboden aan de directies van de scholen en aan de leden van de GMR.

De bespreking van de trimesterrapportages vindt plaats in de vergadering van de Raad van Toezicht. Ook de GMR en de directeuren hebben tijdens de vergaderingen de gelegenheid vragen te stellen over deze rapportages.

#### *Aanbevelingen externe accountant en overige partijen*

Het College van Bestuur, ondersteund door het stafbureau, bewaakt de opvolging van de door de externe accountant gedane aanbevelingen op het gebied van interne beheersing.

### **Kwetsbaarheid van systemen**

Viviani is zich bewust van de kwetsbaarheid van systemen. Een datalek, hack of gijzelname van de ICT-omgeving kan grote gevolgen hebben. De functionaris gegevensbescherming houdt zich intensief bezig met de bewustwording van alle medewerkers hoe om te gaan met privacygevoelige gegevens om o.a. datalekken te voorkomen. De ICT-specialisten zorgen ervoor dat alle systemen goed beveiligd zijn en blijven.



De beheersing van bankbevoegdheden is opgevolgd en staat goed geregistreerd. Het systeem van een bankrekening voor iedere individuele school is komen te vervallen. In plaats daarvan is er een gemeenschappelijke rekening waar uitgaven van gedaan kunnen worden. Dit maakt de interne beheersing en controle een stuk overzichtelijker.

Naast interne en financiële risico's houdt Viviani expliciet rekening met actuele politieke en maatschappelijke ontwikkelingen die invloed hebben op de onderwijsorganisatie. De belangrijkste externe factoren zijn de landelijke onderwijsprioriteiten gericht op 'Een sterke basis en hoge kwaliteit', de invoering van nieuwe bekostigingssystematieken, het oplopende lerarentekort, en toenemende eisen op het gebied van informatiebeveiliging en AVG-wetgeving. Daarnaast beïnvloeden demografische krimp, regionale arbeidsmarktcrachten en stijgende huisvestings- en energiekosten de strategische keuzes van het bestuur. Deze ontwikkelingen worden jaarlijks meegenomen in de strategische planning, de meerjarenbegroting en de risicoscan, zodat tijdig kan worden bijgestuurd.

### Externe risico-inventarisatie

In het najaar van 2024 zijn de risico's die van invloed zijn op de bedrijfsvoering in beeld gebracht. Door inzicht in de risico's wordt Viviani in staat gesteld om op verantwoorde wijze besluiten te nemen, zodat de huidige risico's en de risico's gerelateerd aan toekomstige investeringen in verhouding staan tot de vermogenspositie van de organisatie. De regering heeft hierop beleid geformuleerd. Onder begeleiding van een tweetal adviseurs van de Control-groep heeft een sessie plaatsgevonden met deelnemers vanuit verschillende gremia. De voorzitter College van Bestuur, stafmedewerker, twee schooldirecteuren, een ouder uit de GMR, leden van de Raad van Toezicht en de controller vanuit OBM waren hierbij betrokken. Deze diversiteit aan functionarissen is bewust gekozen, omdat ieder vanuit zijn/haar functie verschillend tegen risico's aankijkt. In de bijeenkomst van 6 november 2024 zijn diverse risico's voor Viviani besproken. Hierbij zijn oorzaken, gevolgen en beheersmaatregelen besproken en is tevens de kans van optreden met de maximale impact (op de onderwijsinstelling) ingeschat.

Door middel van de uitgevoerde risicoscan heeft Stichting Viviani zicht verkregen op de belangrijkste financiële risico's, de (aanwezige) beheersmaatregelen, de werking van de beheersmaatregelen en de netto risico's waarvoor de vorming van een buffervermogen noodzakelijk is.

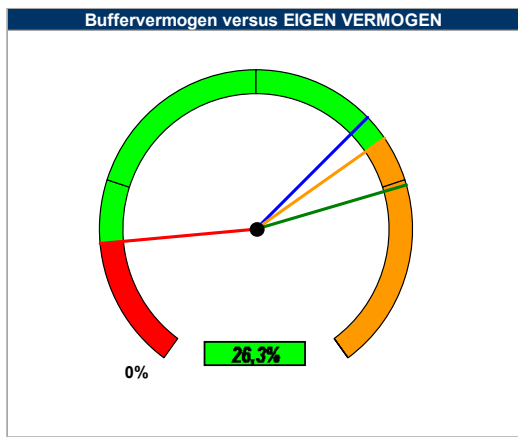
Nr.	Omschrijving	Kans	Gevolg min	Gevolg max
1	Onvoorzienbare en onbeheersbare fluctuatie in leerlingaantallen	30%	€ 50.000	€ 150.000
2	Financiële gevolgen van beëindiging arbeidsrelatie ter voorkoming van een geschil of om een bestaand geschil op te lossen (o.a. arbeidsconflicten)	50%	€ -	€ 50.000
3	Instabiliteit in bekostiging	30%	€ 150.000	€ 300.000
4	Onvolledige indexatie van bekostiging	50%	€ 150.000	€ 300.000
5	Hoger dan begrote kosten voor (ziekte-)vervanging	50%	€ 50.000	€ 150.000
6	Arbeidsmarkt schaarste, hoger dan begrote lasten door het moeilijk kunnen vervullen van vacatureruimte	0%	€ -	€ -
7	Financiële gevolgen van kwetsbaarheid ICT beveiliging (cyberrisico's)	30%	€ 300.000	€ 500.000
8	Restrisico's	50%	€ 150.000	€ 300.000
9	Uitvoeringsrisico's in de bedrijfsvoering (vaste voet)	100%	€ 150.000	€ 300.000

Met de kwantificering van de financiële risico's is bepaald hoeveel vermogen **minimaal nodig** is om het financieel risicoprofiel af te kunnen dekken (de 'ondergrens').





Confrontatie benodigd buffervermogen met aanwezig EIGEN VERMOGEN en Signaalwaarde Inspectie van het Onderwijs



**Buffervermogen versus EIGEN VERMOGEN**

	Inclusief bestemmingsres. Bedrag	Exclusief bestemmingsres. Bedrag
Beschikbaar publiek eigen vermogen per 31-12-2023	€ 4.355.113	€ 4.355.113
Beschikbaar privaat eigen vermogen per 31-12-2023	€ 650.885	€ 650.885
Beschikbaar eigen vermogen per 31-12-2023	€ 5.005.998	€ 5.005.998
Minus : Bestemmingsfondsen	€ -	€ -
Minus : Bestemmingsreserves	€ -	€ 1.729.115
<b>Beschikbaar eigen vermogen</b>	<b>€ 5.005.998</b>	<b>€ 3.276.883</b>
Benodigd vermogen op basis van 90% zekerheid	€ 1.123.000	€ 1.123.000
<b>Verschil tussen beschikbaar en benodigd vermogen</b>	<b>€ 3.882.998</b>	<b>€ 2.153.883</b>
Beschikbaar weerstandsvermogen (% baten*)	30,3%	19,8%
Beschikbaar publiek weerstandsvermogen (% baten*)	26,3%	
<b>Benodigd buffervermogen als % van de baten*</b>	<b>6,8%</b>	<b>6,8%</b>

**Aanvullende informatie:**

1. De ratio beschikbaar versus benodigd vermogen bedraagt	4,5	2,9
2. * Het batenniveau 2023 bedraagt	€ 16.542.091	€ 16.542.091
3a. De signaleringswaarde van de Inspectie van het Onderwijs bedraagt (%)		27,7%
3b. De signaleringswaarde van de Inspectie van het Onderwijs bedraagt (Euro)	€	4.577.760

**LEGENDA**

	Benodigd buffervermogen		Aanwezig vermogen		Normatief publiek eigen vermogen (signaalwaarde Inspectie vh Onderwijs)
			Aanwezig publiek vermogen		

Samenvattend kan gesteld worden dat:

- Het eigen vermogen een **surplus** laat zien tussen wat benodigd is om het financieel risicoprofiel af te kunnen dekken en wat aanwezig is per ultimo 2023 (bron: jaarrekening 2023).
- Het netto werkkapitaal tevens een **surplus** laat zien tussen wat benodigd is om het financieel risicoprofiel af te kunnen dekken en wat aanwezig is per ultimo 2023 (bron: jaarrekening 2023), maar dat dit surplus kleiner is dan het surplus in het eigen vermogen.
- Het aanwezig publiek eigen vermogen per ultimo 2023 **lager** ligt dan het normatief publiek eigen vermogen (maatstaf van de Inspectie van het Onderwijs voor de beoordeling van mogelijk bovenmatig aanwezig eigen vermogen) en er derhalve **geen** sprake is van een (mogelijk) bovenmatig vermogen volgens de signaalwaarde van de Inspectie.
- Het periodiek rapporteren (in het jaarverslag en tussentijds) over de ontwikkelingen in de beheersing van uw belangrijkste te beheersen financiële risico's. Er is in 2025 zeer bewust gestuurd op ophoging van liquiditeit.
- In 2026 zal de risico inventarisatie worden geherijkt.



### 3. Verantwoording financiën en continuïteitsparagraaf

Dit hoofdstuk bevat de verantwoording over de financiële staat van Viviani.

Het geeft de belangrijkste financiële gegevens weer en is los van de jaarrekening te lezen.

De eerste paragraaf gaat in op ontwikkelingen in meerjarig perspectief, de tweede paragraaf geeft een analyse van de staat van baten en lasten en de balans en in de laatste paragraaf komt de financiële positie van het bestuur aan bod.

#### 3.1. Ontwikkelingen in meerjarig perspectief

##### Leerlingenaantallen

In onderstaande tabel zien we de ontwikkeling van het aantal leerlingen de komende jaren.

BRIN	LOCATIE	2025	2026	2027	2028	2029
03RZ	De Bron	223	202	206	198	204
04LL	't Twiespan	177	172	175	178	176
04WD	Willem-Alexander	56	56	55	53	48
04XB	De Bentetop	95	94	93	92	95
05KX	De Zwaluw	73	80	74	75	74
06KW	Het Anker	223	206	201	189	176
07NY	Groen van Prinsterer	154	161	160	167	170
07OY	De Oliebron	239	252	250	239	241
11CZ	Het Palet	191	209	208	216	213
11XM	De Brug	146	142	142	142	139
12GW	De Kap	111	107	105	103	98
30AF	Het Talent	116	125	123	122	129
<b>TOTAAL</b>		<b>1.804</b>	<b>1.806</b>	<b>1.792</b>	<b>1.774</b>	<b>1.763</b>

Op basis van de gegevens vanuit DUO zal er de komende jaren hoogstwaarschijnlijk sprake zijn van een lichte daling in de leerlingenaantallen.

We zien dat het inwoneraantal van de gemeente Emmen redelijk stabiel blijft. We kunnen demografische ontwikkelingen niet beïnvloeden en begroten daarom relatief voorzichtig. Ons marktaandeel proberen we op peil te houden, dan wel te vergroten door te blijven streven naar hoge kwaliteit van ons onderwijs en onze dienstverlening. Daarnaast voorzien we, in nauwe samenwerking met het Samenwerkingsverband, in behoeftes die er leven onder ouders; het aanbieden van Passend Onderwijs op het Anker (hoogbegaafdheid) en de Zwaluw (zorgintensieve school) zijn goede voorbeelden in deze. Verder houden wij stichtingsbreed vast aan minimaal 3 stamgroepen per school.

##### FTE's

In onderstaande tabel zien we de ontwikkeling van het aantal FTE's de komende jaren.

Aantal fte	2025	2026	2027	2028	2029
Bestuur/management	11,93	11,73	11,38	11,38	11,38
Onderwijzend personeel	104,85	100,09	98,83	97,87	97,35
Ondersteunend personeel	27,51	25,83	23,86	23,52	23,44
<b>Totaal FTE</b>	<b>144,29</b>	<b>137,65</b>	<b>134,06</b>	<b>132,76</b>	<b>132,17</b>

Belangrijke factoren die de ontwikkeling van het aantal FTE de komende jaren binnen Viviani beïnvloeden zijn de volgende:



- Onze hoge gemiddelde leeftijd en de bekostiging hiervoor leidt tot verschuivingen in de formatiebegrotingen. Deze bekostiging wordt stapsgewijs afgebouwd naar de nieuwe bekostiging (van 75% naar 50% naar 35%). Tot 1 augustus 2025 konden er nog NPO-gelden ingezet worden om de begroting sluitend te krijgen. De nieuwe bekostigingssystematiek waar de overheid voor gekozen heeft, lijkt scholen met de grootte van rond de 200 leerlingen die geen achterstandscore hebben, parten te gaan spelen. De cijfers geven aan dat bij een gelijkblijvend aantal leerlingen de school minder personeel kan inzetten dan waar nu sprake van is. Hiervoor zal een oplossing gezocht moeten worden.
- Het binden en boeien van personeel blijft een aandachtspunt. Met de Viviani RVU-regeling voor 2025 hebben we ruimte gecreëerd voor startende leerkrachten (LB-1 tot en met LB-3).



### 3.2. Staat van baten en lasten

	Vorig jaar 2024	Begroting 2025	Realisatie 2025	Begroting 2026	Begroting 2027	Begroting 2028	Vershil 2025 t.o.v. begroting	Vershil 2025 t.o.v. vorig jaar
<b>BATEN</b>								
Rijksbijdragen	15.927.386	16.058.473	16.565.580	17.276.863	17.356.090	16.742.918	507.107	638.194
Overige overheidsbijdragen en subsidies	132.429	210.300	149.977	52.093	50.593	50.593	-60.323	17.548
Overige baten	471.343	300.723	528.035	263.250	259.408	259.408	227.312	56.692
<b>TOTAAL BATEN</b>	<b>16.531.158</b>	<b>16.569.496</b>	<b>17.243.592</b>	<b>17.592.206</b>	<b>17.666.091</b>	<b>17.052.919</b>	<b>674.096</b>	<b>712.434</b>
<b>LASTEN</b>								
Personeelslasten	14.184.184	13.893.813	13.929.414	14.018.129	13.969.301	13.933.035	35.601	-254.770
Afschrijvingen	525.490	523.153	515.721	520.695	555.314	577.555	-7.432	-9.769
Huisvestingslasten	1.026.631	1.037.835	1.030.004	999.407	970.407	909.457	-7.831	3.373
Overige lasten	1.658.233	1.398.413	1.393.527	2.059.852	1.957.217	1.609.920	-4.886	-264.706
<b>TOTAAL LASTEN</b>	<b>17.394.538</b>	<b>16.853.214</b>	<b>16.868.666</b>	<b>17.598.083</b>	<b>17.452.239</b>	<b>17.029.967</b>	<b>15.452</b>	<b>-525.872</b>
<b>SALDO</b>	<b>-863.380</b>	<b>-283.718</b>	<b>374.926</b>	<b>-5.877</b>	<b>213.852</b>	<b>22.952</b>	<b>658.644</b>	<b>1.238.306</b>
Saldo financiële baten en lasten	86.332	80.000	57.603	50.000	50.000	50.000	-22.397	-28.729
<b>TOTAAL RESULTAAT</b>	<b>-777.048</b>	<b>-203.718</b>	<b>432.529</b>	<b>44.123</b>	<b>263.852</b>	<b>72.952</b>	<b>636.247</b>	<b>1.209.577</b>

#### De verklaring voor de belangrijkste verschillen van het resultaat in het verslagjaar t.o.v. de begroting is:

- De hogere rijksbijdragen komen door:
  - Er zijn meer Rijksbijdragen binnen gekomen dan begroot. Dit heeft te maken met de indexatie die er in de zomer is geweest. Begroot was een indexatie van 3,28%, realisatie was 4,9%. Voor de reguliere bekostiging was dit € 320.000 meer.
  - Er is € 93.000 Arbeidsmarkttoelage ontvangen welke niet begroot was. Hier staat hetzelfde bedrag aan kosten tegenover onder de personeelslasten.
  - Er is voor € 102.000 aan Groeibekostiging ontvangen welke niet was begroot.
  - Er is voor € 91.000 ontvangen vanuit de Onderwijsregio inzake doorbetaling bekostiging Professionalisering en Begeleiding Starters en Scholleiders, deze baten stonden begroot onder de Overige overheidsbijdragen.
  - Er is € 68.000 meer aan baten subsidies OCW ontvangen / verantwoord dan begroot.
  - Er is vanuit het SWV € 170.000 minder binnen gekomen dan dat er begroot was.



- Lagere overige overheidsbijdragen en -subsidies door:
  - Verschuiving van de ontvangen gelden vanuit de Onderwijsregio naar de Rijksbijdragen (€ 91.000)
- Hogere overige baten door:
  - Terugbetaling kosten door Vivikids, € 65.000.
  - Herwaardering van de private woning, € 36.000.
  - Ontvangen vergoeding i.v.m. fusie De Braakhekke, € 136.000.
- De lasten komen nagenoeg op begroot uit, maar onder de personeelslasten is te zien dat:
  - Er zijn enerzijds minder uitgaven geweest op personeel doordat:
    - De gemiddelde personeelslast lag iets lager dan begroot, inzet FTE's lag nagenoeg op begroot
    - Minder kosten inzake vervanging (saldo salariskosten -/- ontvangen uitkeringen)
    - Er is € 51.000 minder aan scholingskosten uitgegeven
  - Maar anderzijds zijn er hogere kosten geweest door:
    - een uitbetaalde arbeidsmarkttoelage, dit bedrag was niet begroot.
    - Er is een voorziening getroffen voor de uit te keren RVU vergoedingen, betaalde kosten in 2025 € 55.000 en de verwachte kosten voor 2026 t/m 2028 kosten € 255.000, totaal € 310.000.
    - Op de post inhuur personeel zien we lagere kosten van € 73.000.

**De verklaring voor de belangrijkste verschillen van het resultaat in het verslagjaar 2025 t.o.v. voorgaand jaar 2024 is:**

- De Rijksbedragen zijn gestegen door de indexatie.
- Lagere personeelslasten door minder inzet FTE.
- De overige lasten zijn lager door o.a.:
  - Minder uitgaven inzake leermiddelen (-/- € 55.000).
  - Minder kosten gemaakt voor subsidies (-/- € 176.000).

**De belangrijkste toekomstige ontwikkelingen in de meerjarenbegroting zijn:**

- In de meerjarenbegroting zien we dat de rijksbijdragen dalen in 2028. Per 1-8-2027 loopt de subsidie Brugfunctionaris af en per 1-8-2028 loopt de subsidie School & Omgeving af.
- De begrote leerlingaantallen zullen stabiel blijven.
- De Personeelslasten zullen stabiel blijven.
- Overige lasten dalen in 2028 ook, doordat subsidie School & Omgeving stopt vallen ook de extra kosten weg.



### 3.3. Kasstromen en financieringsbehoefte

Kasstroom	2024	2025
<b>Kasstroom uit operationele activiteiten</b>		
Kasstroom uit bedrijfsoperaties		
- Resultaat voor financiële baten en lasten	- 863.380	374.925
- Aanpassingen voor		
- - afschrijvingen	446.802	479.721
- - mutaties voorzieningen	- 15.897	286.099
- - overige mutaties EV	-	-
- Veranderingen in vlottende middelen		
- - vorderingen	- 444.539	787.410
- - kortlopende schulden	1.016.240	- 649.585
Ontvangen interest	86.332	57.603
Betaalde interest	-	-
<b>Totaal Kasstroom uit operationele activiteiten</b>	<b>225.558</b>	<b>1.336.173</b>
<b>Kasstroom uit investeringsactiviteiten</b>		
(Des)investeringsen immateriële vaste activa	-	-
(Des)investeringsen materiële vaste activa	- 610.077	- 477.831
(Des)investeringsen financiële vaste activa	50.000	-
<b>Totaal Kasstroom uit investeringsactiviteiten</b>	<b>- 560.077</b>	<b>- 477.831</b>
<b>Kasstroom uit financieringsactiviteiten</b>		
Mutatie langlopende schulden	-	-
<b>Totaal Kasstroom uit financieringsactiviteiten</b>	<b>-</b>	<b>-</b>
<b>Mutatie liquide middelen</b>		
Beginstand liquide middelen	2.601.727	2.267.208
Mutaties liquide middelen	- 334.519	858.342
Eindstand liquide middelen	2.267.208	3.125.550

De eindstand van de liquide middelen bedraagt 3,1 miljoen. Genoemd bedrag is ruim voldoende om te kunnen voldoen aan de geplande investeringen. Daarmee is de financieringsbehoefte op voldoende niveau binnen Viviani.

Hieronder staan de begrote investeringen voor de komende jaren. Voor de jaren 2025 en 2026 zijn er meer investeringen begroot dan dat er aan afschrijvingskosten zijn begroot. Voor deze jaren is er een kleine financieringsbehoefte.



Rijlabels	2026	2027	2028
Investering Inventaris	171.000	2.000	0
Investering OLP	58.750	30.000	45.000
Investering Onderhoud	312.600	278.966	256.411
Investering Verbouwing	60.000	0	0
Investeringen ICT	199.225	200.375	160.315
<b>Eindtotaal</b>	<b>801.575</b>	<b>511.341</b>	<b>461.726</b>
<b>Begrote afschrijvingen</b>	<b>520.695</b>	<b>555.314</b>	<b>577.555</b>
<b>Financieringsbehoefte</b>	<b>280.880</b>	<b>-43.973</b>	<b>-115.829</b>

### 3.4. Balans in meerjarig perspectief

	Vorig jaar 2024	Realisatie verslagjaar 2025	Begroting 2026	Begroting 2027	Begroting 2028
<b>ACTIVA</b>					
<b>VASTE ACTIVA</b>					
Immateriele vaste activa	0	0	0	0	0
Materiele vaste activa	4.010.967	4.009.077	4.289.957	4.245.984	4.130.155
Financiële vaste activa	0	0	0	0	0
<b>Totaal vaste activa</b>	<b>4.010.967</b>	<b>4.009.077</b>	<b>4.289.957</b>	<b>4.245.984</b>	<b>4.130.155</b>
<b>VLOTTENDE ACTIVA</b>					
Vorderingen	1.060.375	272.965	278.484	279.654	269.947
Liquide middelen	2.267.208	3.125.550	2.936.070	3.144.465	3.168.881
<b>Totaal vlottende activa</b>	<b>3.327.583</b>	<b>3.398.515</b>	<b>3.214.554</b>	<b>3.424.119</b>	<b>3.438.828</b>
<b>TOTAAL ACTIVA</b>	<b>7.338.550</b>	<b>7.407.592</b>	<b>7.504.511</b>	<b>7.670.103</b>	<b>7.568.983</b>
<b>PASSIVA</b>					
<b>EIGEN VERMOGEN</b>	<b>4.228.949</b>	<b>4.661.477</b>	<b>4.705.600</b>	<b>4.969.452</b>	<b>5.042.404</b>
Algemene reserve	2.594.860	3.822.165	3.886.689	4.171.827	4.267.689
Bestemmingsreserve publiek	901.548	0	0	0	0
Bestemmingsreserve privaat	732.541	839.312	818.911	797.625	774.715
<b>VOORZIENINGEN</b>	<b>163.176</b>	<b>449.275</b>	<b>324.633</b>	<b>240.533</b>	<b>195.787</b>
<b>KORTLOPENDE SCHULDEN</b>	<b>2.946.425</b>	<b>2.296.840</b>	<b>2.474.278</b>	<b>2.460.118</b>	<b>2.330.792</b>
<b>TOTAAL PASSIVA</b>	<b>7.338.550</b>	<b>7.407.592</b>	<b>7.504.511</b>	<b>7.670.103</b>	<b>7.568.983</b>

De belangrijkste mutaties in de balansposten in het verslagjaar t.o.v. het voorgaande jaar zijn;

1. Het saldo aan debiteuren/vorderingen was eind 2024 hoog, dit i.v.m. de vorderingen inzake huisvesting De Kap op de gemeente Emmen. Dit project is in 2025 afgerond.
2. De bestemmingsreserve publiek is afgenomen, vanwege de NPO middelen die besteed zijn.
3. De bestemmingsreserve privaat is gestegen door de herwaardering van de private woning.
4. De aanwezige voorziening betreft de voorziening voor jubileum uitkeringen, ww-uitkeringen en RVU uitkering. Hier worden geen grote mutaties in verwacht de komende jaren.
5. Kortlopende schulden zijn gedaald vanwege facturen m.b.t. huisvesting De Kap die eind 2024 onder de crediteuren stonden.



### 3.5. Financiële positie

#### Kengetallen

Kengetal	Vorig jaar 2024	Realisatie verslagjaar 2025	Begroting 2026	Begroting 2027	Begroting 2028	Signalerings waarde
Solvabiliteit ((EV+VZ)/TA)	59,9%	69,0%	67,0%	67,9%	69,2%	30,0%
Liquiditeit (LM/KS)	1,1	1,5	1,3	1,4	1,5	0,75
Rentabiliteit ((KV+LM)/KS)	-4,7%	2,5%	0,3%	1,5%	0,4%	
Weerstandsvermogen Ministerie	25,6%	27,0%	26,8%	28,1%	29,6%	5% - 20%
Weerstandsvermogen Ministerie exclusief privaat vermogen	21,2%	22,2%	22,1%	23,6%	25,0%	5% - 20%
Weerstandsvermogen exclusief de Materiele Vaste Activa	1,3%	3,8%	2,4%	4,1%	5,4%	5% - 20%

De solvabiliteit is de mate waarin wij op lange termijn aan onze verplichtingen kunnen voldoen. Een hoge solvabiliteit (100%) betekent relatief veel eigen vermogen en relatief weinig vreemd vermogen. De ondergrens binnen OCW is 30%.

De liquiditeit geeft weer of we binnen Viviani aan onze verplichtingen kunnen voldoen. De ondergrens is 0,75 en de bovengrens is 1,5. Voor 2026 t/m 2028 worden er positieve resultaten begroot, o.a. hierdoor zal de liquiditeit beter worden.

De rentabiliteit dient bij een onderwijsinstelling zodanig te zijn dat het weerstandsvermogen hiermee op peil kan worden gehouden. Een rentabiliteit tussen de 0 en de 5% wordt in orde geacht.

Het weerstandsvermogen is het vermogen om ook in ongunstige tijden de activiteiten voort te zetten. Dit getal zou tussen de 5 en de 20 % procent moeten liggen.



Het mogelijk bovenmatig publiek eigen vermogen bedraagt € 0.

De volgende berekening ligt daaraan ten grondslag:

 <b>Onderwijsinstelling</b> School <a href="#">Aanpassen</a>	 <b>Publiek eigen vermogen</b> € 3.821.118 <a href="#">Aanpassen</a>	 <b>Gebouwen</b> € 2.897.012 <a href="#">Aanpassen</a>	 <b>Resterende MVA</b> € 1.829.706 <a href="#">Aanpassen</a>	 <b>Baten</b> € 17.243.592 <a href="#">Aanpassen</a>
--	--	--	--	--

### Berekening

Totaal eigen vermogen	€ 4.661.477
Privaat eigen vermogen	€ 840.359
	----- -
Publiek eigen vermogen	€ 3.821.118
Signaleringswaarde eigen vermogen	€ 4.531.488
	----- -
<b>Mogelijk bovenmatig eigen vermogen</b>	<b>€ 0</b>

*Ratio eigen vermogen: 0,84*

N.B. Aan de berekening zijn geen rechten te ontleen.

#### Reservepositie

- Viviani beschikt per 31 december 2025 niet over een bovenmatig eigen vermogen.

Op basis van de meerjarenraming, de beschikbare liquiditeit en de beheersing van risico's acht het bestuur de continuïteit van Stichting Viviani voldoende gewaarborgd.



## 4. Verslag van de Raad van Toezicht

### Inleiding

De Raad van Toezicht heeft tot taak toezicht te houden op het college van bestuur en op de algemene gang van zaken binnen Stichting Viviani. Hij staat tevens het bestuur met raad ter zijde. De Raad van Toezicht handelt vanuit een houding van betrokkenheid, waarbij hij zich breed oriënteert en zich niet alleen op de bestuurder baseert. De Raad van Toezicht houdt onder andere toezicht op de volgende onderwerpen:

- De realisatie van de doelstellingen van Stichting Viviani;
- Evaluatie van het functioneren van het college van bestuur;
- De realisatie van onderwijsinhoudelijke doelstellingen van Stichting Viviani;
- De strategie en de risico's verbonden aan de activiteiten van Stichting Viviani;
- De opzet en werking van interne beheersing- en controlesystemen;
- Het kwaliteitsbeleid;
- De kwaliteit van de (maatschappelijke) verantwoording;
- Het financieel verslaggevingsproces, waaronder de benoeming van de externe accountant;
- De naleving van de toepasselijke wet- en regelgeving.

Het toezicht bevat onder andere het toezicht op risicomanagement en interne beheersing in dit kader.

De taken, verantwoordelijkheden en bevoegdheden van de Raad van Toezicht zijn in de statuten van Stichting Viviani omschreven. De statuten en reglementen liggen ter inzage op het bestuursbureau en zijn tevens beschikbaar op de website.

In dit jaarverslag legt de Raad van Toezicht, als onderdeel van Stichting Viviani, publieke verantwoording af over de wijze waarop hij invulling heeft gegeven aan de uitvoering van zijn taken en bevoegdheden in het afgelopen jaar. Als toezichtkader hanteert de Raad van Toezicht onder andere de principes van de Governancecode funderend onderwijs en een eigen toezichtsvisie en -kader. De invulling van zijn taken baseert de Raad van Toezicht op de volgende pijlers:

- **Deskundigheid:** de Raad van Toezicht is competent om toezicht te houden. De profielen van de leden vullen elkaar aan en bestrijken alle aspecten van Stichting Viviani. Bij benoemingen kijken we scherp naar een goede verhouding in de samenstelling van de raad. Verder is er voldoende ruimte voor scholing.
- **Dialogoog en debat:** uitgangspunt is een wederzijds positief kritische houding, gebaseerd op vertrouwen. We stellen consequent de vraag hoe Stichting Viviani haar middelen zo goed mogelijk kan inzetten om nu én in de toekomst kwalitatief goed onderwijs te blijven bieden. We dagen elkaar daarin uit. In overleg en samenwerking met het college van bestuur betrekken we verschillende belanghebbenden.
- **Informatie:** eerste bron zijn de door de organisatie opgestelde overzichten en de risicoanalyse. De raad zoekt actief naar aanvullende informatie om dit beeld te spiegelen en te completeren. Ieder lid brengt daarbij zijn of haar eigen deskundigheid in. Minimaal één keer per jaar wordt een school bezocht.



- Invulling van toezicht: we stimuleren ambitie. We realiseren ons dat dit extra betrokkenheid van de leden vraagt. Om kritisch en onafhankelijk te blijven, werken we consequent aan het verder ontwikkelen van onze deskundigheid.

- Verantwoording: we voeren periodiek overleg met belanghebbenden. Samen met het college van bestuur werken wij actief aan “kennens en gekend worden”. We zoeken daarbij,

met de organisatie, naar innovatieve (digitale) middelen. We investeren tegelijkertijd in onze zichtbaarheid in het netwerk. En tenslotte gebruiken we het jaarverslag om ons over ons handelen en toezicht te verantwoorden

### **Samenstelling Raad van Toezicht**

In de paragraaf persoonlijke gegevens toezichthouders is nadere informatie opgenomen over de samenstelling van de Raad van Toezicht, waaronder nevenfuncties en het rooster van aftreden. De Raad van Toezicht werkt met een profielschets, gerelateerd aan zijn omvang, samenstelling en activiteiten, voor de gewenste deskundigheid en achtergrond van de leden van de Raad van Toezicht. In 2025 bestond de raad van toezicht uit vijf leden.

### **Werkzaamheden van de raad van toezicht**

Om de toezichthoudende taak goed te kunnen vervullen heeft de Raad van Toezicht zich regelmatig mondeling dan wel schriftelijk door het bestuur laten informeren inzake de (financiële) resultaten in relatie tot de beoogde doelen, relevante interne en externe ontwikkelingen en de wensen en behoeften van belanghebbenden. De Raad van Toezicht heeft in het afgelopen verslagjaar het volgende ondernomen om zich op de hoogte te houden van wat er speelt binnen Stichting Viviani:

- overleg met het college van bestuur;
- overleg met de GMR;
- overleg met de directeuren;
- inwinnen van kennis en expertise;
- overleg met de externe accountant

### **Toezicht op rechtmatige en doelmatige bestemming en aanwending van middelen**

De Raad van Toezicht heeft in 2025 overeenkomstig zijn wettelijke en statutaire taak, toezicht gehouden op een rechtmatige en doelmatige besteding van de financiële middelen van de stichting. Dit onderwerp is tevens opgenomen op de agenda van de auditcommissie. Voorafgaand aan iedere Raad van Toezicht vergadering komt de auditcommissie bijeen om de financiële stand van zaken kritisch door te nemen. In de auditcommissie wordt door de controller en bestuurder verantwoording afgelegd over de doelmatigheid van de bestedingen. Het allocatiemodel en ook een subsidieregister wordt hierbij gebruikt. De auditcommissie brengt verslag uit van haar bevindingen tijdens de vergadering van de Raad van Toezicht. Eventuele vragen ter extra verduidelijking kunnen daar ook worden gesteld.

De Raad van Toezicht is in het afgelopen verslagjaar vijf keer bijeengewest in reguliere vergaderingen. In aanvulling op de reguliere vergaderingen bezocht de Raad van Toezicht, of een afvaardiging daarvan, enkele scholen van de stichting. Hierbij sprak de Raad van Toezicht al dan niet in bijzijn van het college van bestuur met de directie en docenten van deze scholen. Daarnaast is de Raad van Toezicht eenmaal aanwezig geweest bij het periodieke overleg met de schooldirecteuren.

De Raad van Toezicht heeft in 2025 de gemeenschappelijke medezeggenschapsraad op 21 mei in goede sfeer gesproken. Het gesprek is gevoerd zonder aanwezigheid van het college van bestuur. In 2025 vond er net als in 2024 een voorzitterswissel plaats binnen de GMR, waardoor het geplande overleg in november met de GMR is komen te vervallen. De rRaad van Toezicht kijkt ernaar uit om in 2026 weer te werken volgens een vaste overlegstructuur en benadrukt het belang van een stabiele GMR voor een constructieve samenwerking.



Door de Raad van Toezicht is de jaarbegroting 2025 goedgekeurd. De jaarrekening 2024 is in juni 2025 door de Raad van Toezicht goedgekeurd.

### **Governancecode Goed bestuur funderend onderwijs**

De Raad van Toezicht verklaart dat Stichting Viviani in 2025 volledig heeft gehandeld in overeenstemming met de Governancecode Funderend Onderwijs. Er zijn in het verslagjaar geen afwijkingen geconstateerd van de principes, normen of aanbevelingen in de code. Indien zich afwijkingen zouden voordoen, worden deze conform het 'pas toe of leg uit'-principe afzonderlijk toegelicht, maar hiervan was in 2025 geen sprake."

### **Andere onderwerpen van de raad van toezicht**

Eens in de vier maanden komen de bestuurlijke rapportages aan de orde in de vergaderingen van de commissies en de raad. In deze rapportages rapporteert het college van bestuur over personele zaken, onderwijs en kwaliteit, facilitaire zaken en huisvesting, financiën en overige bijzonderheden.

Daarnaast heeft de Raad van Toezicht zich beziggehouden met de eigen werkwijzen, de Governancecode funderend onderwijs, het bestuurstatuut, managementstatuut, en het bestuursformatieplan.

### **Risico-inventarisatie**

In 2024 is onder externe begeleiding van de Controlgroep de risicomatrix geactualiseerd door input van directie, GMR, bestuurder en RvT. De uitkomsten zijn verwerkt in de van belang zijnde beleidsstukken en het interne normenkader dat als uitgangspunt dient voor het opstellen van de begroting. In 2025 is deze risico-inventarisatie tegen het licht gehouden en getoetst op actualiteit. Er was geen aanleiding om een nieuwe risico-inventarisatie te doen en/of de bestaande bij te stellen.

### **Zelfevaluatie**

De Raad van Toezicht evalueert jaarlijks het eigen functioneren. In 2025 is de zelfevaluatie voorbereid en uitgevoerd door twee leden van de Raad van Toezicht, zonder externe begeleiding en in aanwezigheid van de bestuurder.

Vooraf was ten dienste van deze zelfevaluatie door alle leden en de bestuurder een enquête ingevuld over het persoonlijk functioneren en het functioneren van de raad als geheel. Enkele belangrijke uitkomsten worden hieronder samengevat.

Er wordt elke vergadering geëvalueerd, wat ging goed, wat kan beter? De raad zal de eigen opleiding/ontwikkeling serieus gaan invullen. We hebben behoefte aan meer themagerichte vergaderingen. Ook mag er meer ruimte zijn voor beeld- en meningsvorming. Ook zal er in de toekomst meer met opleggers gewerkt gaan worden, waardoor de status van een onderwerp duidelijker wordt: is het opiniërend, ter informatie, ter vaststelling of goedkeuring?

Er is begonnen met het voeren van individuele gesprekken met RvT-leden die voor hun tweede periode staan. Dit zou kunnen worden uitgebreid naar tweejaarlijks een gesprek. Aan het einde van de periode een "uitgeleide" gesprek voeren zou iets kunnen toevoegen.

Er kan meer aandacht worden besteed aan de relatie met in- en externe stakeholders.

De verantwoordelijke voor het contact met een externe stakeholder is de bestuurder. Wel kan de RvT een belangrijke rol spelen in het contact met de externe stakeholders. Dat zou dan op initiatief zijn van de bestuurder. Gedacht kan worden aan gemeentebestuurders, andere raden van toezicht. Tenslotte is nog de suggestie gedaan om op sommige thema's in- of externe deskundigen uit te nodigen in de vergadering van de raad.

Er zijn in 2025 geen meldingen van (mogelijke) belangenverstremming gedaan; de jaarlijkse evaluatie bevestigt dit.

### **Werkgeversrol**



De Raad van Toezicht heeft gedurende het verslagjaar actief toezicht gehouden op het functioneren van het college van bestuur. In lijn met de principes van de Governancecode funderend onderwijs en de interne toezichtsvisie heeft de raad periodiek overleg gevoerd waarin de voortgang op strategische doelen, de kwaliteit van de besluitvorming en de uitvoering van beleidsvoornemens centraal stonden. De raad stelt vast dat het bestuur transparant heeft gerapporteerd en adequaat heeft gehandeld binnen de kaders van de stichting. Daarbij is bijzondere aandacht besteed aan leiderschap, bestuurlijke effectiviteit en de mate waarin het bestuur invulling heeft gegeven aan zijn voorbeeldrol binnen de organisatie.

### **Integriteit en sociale veiligheid**

De Raad van Toezicht heeft in 2025 aandacht besteed aan het integriteit en de borging van sociale veiligheid binnen de stichting. De RvT stelt vast dat er binnen de organisatie aandacht is voor een open en veilige meldcultuur. Gedurende het verslagjaar zijn er geen meldingen geregistreerd die aanleiding geven tot aanvullende maatregelen. De raad blijft het belang benadrukken van een zorgvuldig ingericht systeem voor het melden en afhandelen van incidenten en misstanden, en monitort periodiek de werking hiervan, zeker in het huidige tijdsgewricht.

### **Commissies**

De Raad van Toezicht kent drie commissies. De commissie onderwijs en kwaliteit, de auditcommissie en de remuneratiecommissie die tevens de werkgeversrol voor de raad invult ten behoeve van het college van bestuur.

Auditcommissie	Commissie Onderwijs en Kwaliteit	Remuneratiecommissie
Marcel Beukers (vz.) Jolanda Vreugdenhil	Janny Reitsma (vz.) Marcel Beukers	Kimberley Tonkes (vz.) Joop Vogel

De commissie onderwijskwaliteit heeft overleg gehad met de kwaliteitsmedewerkers van Viviani en hierdoor een goede inkijk gehad in de onderwijskwaliteit op de scholen. De verdieping die in deze commissie kan worden aangebracht zorgt voor mooie gesprekken over goed onderwijs en wat wij daaronder verstaan. De commissie heeft onder andere het Jaarplan Onderwijskwaliteit 2024-2025, de uitkomsten van de inspectiebezoeken, de vervolgcacties en de ambitiedoelen inhoudelijk besproken.

De auditcommissie heeft de Raad van Toezicht van advies gediend rondom de financiële aspecten van diverse stukken. Veel aandacht is besteed aan de begroting, de liquiditeitspositie en de meerjarenraming.

De remuneratiecommissie heeft zich, naast het voeren van een functioneringsgesprek met de bestuurder, vooral beziggehouden met de uitwerking en doorwerking van de CAO voor bestuurders in het funderend onderwijs. In 2025 heeft de remuneratiecommissie de werving- en selectieprocedure voor een trainee namens de Raad van Toezicht gestart. Andere gespreksonderwerpen waren in 2025 het bestuursformatieplan en het bestuursjaarplan.

Bestuur en RvT hebben in 2025 het jaarlijkse gesprek over nevenfuncties, integriteit en (schijn van) belangenverstremgeling gevoerd; er zijn geen aandachtspunten of meldingen geconstateerd.

### **Vergoedingsregeling**

De Raad van Toezicht volgt de regeling/systematiek van WNT in overeenstemming met de richtlijnen van VTOI-NVTK en PO-Raad. De hoogte van de vergoeding wordt jaarlijks door de Raad van Toezicht vastgesteld.



### **Toewijzen accountant**

De Raad van Toezicht heeft Flynth Accountants aangewezen om de accountantscontrole uit te voeren.

### **Onafhankelijkheid**

De Raad van Toezicht waakt ervoor dat de leden van de raad naar zijn oordeel in formele zin onafhankelijk zijn in het licht van de Governancecode funderend onderwijs en hierin opgenomen criteria. De Raad van Toezicht concludeert dat alle leden in het verslagjaar aan deze criteria hebben voldaan en onafhankelijk hun taak hebben uitgeoefend.



## 5. Verslag Gemeenschappelijke Medezeggenschaps Raad GMR

### Algemeen

De leden van de Gemeenschappelijke Medezeggenschapsraad (GMR) vertegenwoordigen de personeelsleden en ouders/verzorgers van de scholen van de stichting Viviani. GMR-leden zijn als ouder/verzorger of als personeelslid verbonden aan een school van Viviani. De werkwijze van de GMR is vastgelegd in het [Medezeggenschapsstatuut](#) en het [Medezeggenschapsregelement](#). Het dagelijks bestuur (DB) van de GMR bestaat uit drie personen.

### Samenstelling

Per 01-01-2025 was de samenstelling van de GMR als volgt:

Naam	Geleding	Functie	School
Michèl Supheert	Ouder	Voorzitter	Talent
Miranda Slomp-Horstman	Personeel	Secretaris	De Zwaluw
Betsie van der Ploeg	Personeel	Vice-voorzitter	De Zwaluw
Rita Timmerman	Personeel	Lid	De Bentetop/Anker
Veronica Dragan	Ouder	Lid	De Oliebron
Marloes Tjoelker-Hugen	Personeel	Lid	De Bentetop
Jolanda de Vries	Personeel	Lid	't Palet
Annemarije Moolhuizen-Dekker	Ouder	Lid	Willem-Alexander
Martin Zoer	Ouder	Lid	Oliebron

### Vergaderingen

De GMR vergadert conform de jaarplanning minimaal zes keer per jaar en vaker indien nodig. In 2025 vonden, afwisselend in de verschillende scholen van Viviani, zes vergaderingen plaats. Het streven is om twee keer per jaar een overleg GMR - RvT (Raad van Toezicht) plaats te laten vinden. In 2025 kwamen we op 21 mei bij elkaar. De vergadering RvT-GMR in november heeft niet plaatsgevonden i.v.m. wisseling van voorzitter binnen de GMR.

De vergadering wordt gestart samen met de bestuurder. Hij bespreekt noodzakelijke stukken en de update met de GMR. Gerichtte vragen kunnen tijdens dit moment gesteld worden en de bestuurder wordt (indien noodzakelijk) direct voorzien van feedback/opmerkingen.

Vast onderdeel van de vergaderstukken is een rapportage die de bestuurder per trimester opstelt ter kennisgeving. De GMR is daardoor steeds op de hoogte van actuele ontwikkelingen. Indien er onderwerpen zijn die op korte termijn met elkaar besproken moeten worden dan hebben het DB en de bestuurder onderling contact.

Vervolgens vergadert de GMR verder zonder de bestuurder.

### Communicatie MR en achterban

Op de agenda van iedere GMR-vergadering staat het agendapunt 'inbreng MR'. De MR van elke school heeft op deze manier de mogelijkheid zaken die spelen/ vragen vanuit de school onder de aandacht te brengen bij de GMR.

De MR ontvangt de agenda en goedgekeurde notulen van de GMR.

De GMR informeert de achterban door contact te onderhouden met de leden van de MR op de verschillende scholen. Statuten en regelementen GMR zijn te vinden op de website van Viviani.



## Wisseling binnen de GMR

Afgelopen jaar hebben er binnen de GMR enkele wisselingen plaatsgevonden. De GMR heeft in juni afscheid genomen van een ouderlid en in oktober van de voorzitter. Er is in oktober een nieuwe voorzitter aangesteld binnen de GMR. De GMR is nog opzoek naar 2 nieuwe OGMR-leden.

De GMR bestaat eind 2025 uit de volgende leden:

Naam	Geleding	Functie	School
Mike Roozeboom	Ouder	Voorzitter	't Palet
Miranda Slomp-Horstman	Personeel	Secretaris	De Zwaluw
Betsie van der Ploeg	Personeel	Vice-voorzitter	De Zwaluw
Rita Timmerman	Personeel	Lid	De Bentetop/Anker
Veronica Dragan	Ouder	Lid	De Oliebron
Marloes Tjoelker-Hugen	Personeel	Lid	De Bentetop
Jolanda de Vries	Personeel	Lid	't Palet
Annemarije Moolhuizen-Dekker	Ouder	Lid	Willem-Alexander

## Onderwerpen

In 2025 hebben verschillende onderwerpen de revue gepasseerd. De GMR gaf instemming, advies of documentatie werd ter informatie ontvangen. Onderstaand volgt een opsomming van de meeste onderwerpen die op de agenda hebben gestaan.

- Jaarverslag GMR
- Beleid Informatiebeveiliging Privacy beleid
- Strategisch informatiebeleid
- Infographic privacy
- Samenvatting risico-inventarisatie
- Beleidsplan IPB 2025-2027
- Klachtenregeling
- Bestuursformatieplan
- Verhuizing bestuursbureau
- Toezichtsvisie en toezichtskader
- Besluit medisch handelen
- Begroting GMR
- Trimesterrapportage tot en met april 2025
- Jaarwerk 2024
- Stichting Viviani, accountantsverslag 2024
- 41551 Bestuursverslag Viviani
- Hoorrecht
- Inkoopbeleid Viviani
- Meerjarenbegroting 2026-2030
- Financieel beleidsplan 2026
- Bestuursstatuut
- Inspectiebezoeken de Brug en de Zwaluw
- Aankondiging bestuursonderzoek Inspectie maart 2026
- Professioneel statuut

M. Slomp

Secretaris GMR





Jaarrekening 2025



Stichting Viviani

Jaarverslag 2025

# Inhoudsopgave

<b>Toelichting op onderdelen van het jaarverslag</b>	<b>Pagina</b>
Bestuursverslag	1
Financiële kengetallen	49
<b>Jaarrekening</b>	
Balans per 31 december 2025	50
Staat van baten en lasten over 2025	52
Kasstroomoverzicht	53
Toelichting behorende bij de jaarrekening	54
Grondslagen	54
Toelichting op de balans per 31 december 2025	58
Niet in de balans opgenomen activa en verplichtingen	59
Gebeurtenissen na balansdatum	59
Model G. Overzicht doelsubsidies OCW	62
Toelichting op de staat van baten en lasten over 2025	64
Overzicht verbonden partijen	67
Wet normering bezoldiging topfunctionarissen publieke en semipublieke sector	68
Gegevens over de rechtspersoon	70
Bestemming van het resultaat	71
<b>Overige gegevens</b>	
Controleverklaring	72

## Financiële kengetallen

Aan de hand van de jaarrekening kunnen een aantal kengetallen en ratio's worden berekend die verder inzicht kunnen geven in de gevolgen van het gevoerde beleid over het boekjaar en waardoor het beeld uit de jaarrekening kan worden verduidelijkt.

<u>Kengetallen</u>	<u>2025</u>	<u>2024</u>
<u>Rentabiliteit</u> <i>Exploitatieresultaat in een percentage van de totale baten.</i> De rentabiliteit geeft aan in hoeverre de inkomsten en uitgaven van een instelling elkaar in evenwicht houden.	3%	-5%
<u>Current ratio</u> <i>Verhouding vlottende activa en kortlopend vreemd vermogen.</i> Deze verhouding geeft aan in hoeverre de organisatie in staat is aan haar korte termijnverplichtingen te voldoen. De signaleringswaarde die de inspectie voor het onderwijs hanteert is afhankelijk van de totale baten. Totale baten kleiner dan 3 miljoen, signaleringswaarde minder dan 1,5. Totale baten groter dan 3 miljoen maar kleiner dan 12 miljoen, signaleringswaarde minder dan 1. Totale baten groter dan 12 miljoen, maar kleiner dan 25 miljoen, signaleringswaarde minder dan 0,75. Totale baten groter dan 25 miljoen, signaleringswaarde minder dan 0,5.	1,48	1,13
<u>Solvabiliteit 1</u> <i>Eigen vermogen in percentage van het totale vermogen</i>	62,9%	57,6%
<u>Solvabiliteit 2</u> <i>Eigen vermogen plus voorzieningen / totale passiva</i> De solvabiliteit geeft aan in hoeverre de organisatie in staat is aan haar lange termijnverplichtingen te voldoen. 25% a 50% wordt als goed aangemerkt. Is de waarde hoger dan 25% (solvabiliteit 1) dan is de organisatie in staat om aan haar lange termijn verplichtingen te voldoen. Bij solvabiliteit 2 wordt door het ministerie van OCW een signaleringswaarde gehanteerd van 30%.	69,0%	59,9%
<u>Weerstandsvermogen</u> <i>Eigen vermogen / Totale baten</i> Het weerstandsvermogen geeft de vrije vermogensbuffer aan voor het opvangen van calamiteiten. Een percentage tussen de 5 en 20 procent wordt gezien als voldoende buffer.	27,0%	25,6%
<u>Ratio bovenmatig eigen vermogen</u> <i>Publiek eigen vermogen / Signaleringswaarde</i>	0,82	0,78
Aantal leerlingen per teldatum (t-1)	1.797	1.828
Gemiddeld aantal FTE	143,89	153,70
<u>Personeelskosten per FTE</u>	96.803	92.285

## Jaarrekening

### A.1.1 Balans per 31 december 2025

(na verwerking resultaatbestemming)

<b>1.</b>	<b>Activa</b>	31 december 2025	31 december 2024
1.2	Materiële vaste activa	4.009.077	4.010.967
	<b>Totaal vaste activa</b>	<u>4.009.077</u>	<u>4.010.967</u>
1.5	Vorderingen	272.965	1.060.375
1.7	Liquide middelen	3.125.550	2.267.208
	<b>Totaal vlottende activa</b>	<u>3.398.515</u>	<u>3.327.583</u>
	<b>Totaal activa</b>	<u><u>7.407.592</u></u>	<u><u>7.338.549</u></u>

<b>2.</b>	<b>Passiva</b>	31 december 2025	31 december 2024
2.1	Eigen vermogen	4.661.477	4.228.949
2.2	Voorzieningen	449.275	163.176
2.4	Kortlopende schulden	2.296.840	2.946.425
	<b>Totaal passiva</b>	<b><u>7.407.592</u></b>	<b><u>7.338.549</u></b>

## A.1.2 Staat van baten en lasten over 2025

	Realisatie 2025	Begroting 2025	Realisatie 2024
<b>3. Baten</b>			
3.1 Rijksbijdrage OCW	16.565.580	16.058.473	15.927.386
3.2 Overige overheidsbijdragen	149.977	210.300	132.429
3.5 Overige baten	528.035	300.723	471.343
<b>Totaal baten</b>	17.243.592	16.569.496	16.531.158
<b>4. Lasten</b>			
4.1 Personeelslasten	13.929.414	13.893.813	14.184.184
4.2 Afschrijvingen	515.721	523.153	525.490
4.3 Huisvestingslasten	1.030.004	1.037.835	1.026.631
4.4 Overige lasten	1.393.527	1.398.413	1.658.233
<b>Totaal lasten</b>	16.868.666	16.853.214	17.394.538
<b>Saldo baten en lasten</b>	374.926	283.718-	863.380-
5 Financiële baten	57.603	80.000	86.332
<b>Netto resultaat</b>	<b>432.528</b>	<b>203.718-</b>	<b>777.048-</b>

### A.1.3 Kasstroomoverzicht

	<u>2025</u>	<u>2024</u>
<b>Kasstroom uit operationele activiteiten</b>		
Resultaat voor financiële baten en lasten	374.926	863.380-
<i>Aanpassingen voor:</i>		
- Afschrijvingen	515.721	525.070
- Mutaties voorzieningen	286.099	15.897-
<i>Veranderingen in vlottende middelen:</i>		
- Vorderingen	787.409	444.538-
- Kortlopende schulden	<u>649.585-</u>	<u>1.016.241</u>
Totaal kasstroom uit bedrijfsoperaties	1.314.570	217.496
Ontvangen interest	<u>57.603</u>	<u>86.332</u>
Totaal kasstroom uit operationele activiteiten	1.372.172	303.827
<b>Kasstroom uit investeringsactiviteiten</b>		
(Des)investeringen materiële vaste activa	477.831-	608.884-
Herwaardering woning Herendijk 191	36.000-	79.461-
(Des)investeringen financiële vaste activa	<u>-</u>	<u>50.000</u>
Totaal kasstroom uit investeringsactiviteiten	513.831-	638.345-
<b>Mutatie liquide middelen</b>	858.342	334.518-
Beginstand liquide middelen	2.267.208	2.601.725
Mutatie liquide middelen	<u>858.342</u>	<u>334.518-</u>
<b>Eindstand liquide middelen</b>	<u><u>3.125.550</u></u>	<u><u>2.267.208</u></u>

## Toelichting behorende tot de jaarrekening:

### Grondslagen

De activiteiten van Stichting Viviani bestaan uit het geven van primair onderwijs.

#### Algemeen

De jaarrekening is opgesteld volgens de Regeling jaarverslaggeving onderwijs. In deze regeling is vastgesteld dat de wettelijke bepalingen van Titel 9 Boek 2 BW en de Richtlijnen voor de Jaarverslaggeving (in het bijzonder RJ 660 Onderwijsinstellingen en de Beleidsregels toepassing WNT) van toepassing zijn, met inachtneming van de daarin aangeduide uitzonderingen.

De jaarrekening is opgesteld uitgaande van een verslaggevingsperiode gelijk aan het betreffende kalenderjaar.

De jaarrekening is opgesteld op basis van continuïteit.

Voor zover niet anders is vermeld worden activa, voorzieningen en schulden opgenomen tegen de nominale waarde.

Vergelijking met voorgaand jaar:

De gehanteerde grondslagen van waardering en van resultaatbepaling zijn ongewijzigd gebleven ten opzichte van het voorgaande jaar. De vergelijkende cijfers van het voorgaande boekjaar zijn, waar nodig, slechts qua rubricering voor vergelijkingsdoeleinden aangepast.

Schattingen:

De opstelling van de jaarrekening vereist dat het bestuur oordelen vormt en schattingen en veronderstellingen maakt die van invloed zijn op de toepassing van grondslagen, de gerapporteerde waarde van activa en verplichtingen alsmede van baten en lasten. De daadwerkelijke uitkomsten kunnen afwijken van deze schattingen. De schattingen en onderliggende veronderstellingen worden voortdurend beoordeeld.

De genoemde bedragen, voor zover niet anders vermeld, zijn opgenomen in hele euro's.

Het kasstroomoverzicht is opgenomen volgens de indirecte methode. De toelichting vloeit voort uit de toelichting op de afzonderlijke posten in de jaarrekening en is daarom niet apart opgenomen.

#### Grondslagen voor waardering van activa en passiva

##### Algemeen

Een actief wordt in de balans opgenomen wanneer waarschijnlijk is dat de toekomstige economische voordelen ervan naar de onderwijsorganisatie zullen toevloeien en de waarde daarvan betrouwbaar kan worden vastgesteld. Een verplichting wordt in de balans opgenomen wanneer het waarschijnlijk is dat de afwikkeling daarvan gepaard zal gaan met een uitstroom van middelen die economische voordelen in zich bergen en de omvang van het bedrag betrouwbaar kan worden vastgesteld. Een in de balans opgenomen actief of verplichting blijft op de balans als een transactie (met betrekking tot het actief of de verplichting) niet leidt tot een belangrijke verandering in de economische realiteit met betrekking tot het actief of de verplichting. Een actief of verplichting wordt niet langer in de balans opgenomen indien een transactie ertoe leidt dat alle of nagenoeg alle rechten op economische voordelen en alle of nagenoeg alle risico's met betrekking tot het actief of de verplichting aan een derde zijn overgedragen. Verder wordt een actief of een verplichting niet meer in de balans opgenomen vanaf het tijdstip dat niet meer wordt voldaan aan de voorwaarden van waarschijnlijkheid van de toekomstige economische voordelen en/of betrouwbaarheid van de bepaling van de waarde.

##### Materiële vaste activa

De materiële vaste activa worden gewaardeerd op verkrijgingsprijs, verminderd met de cumulatieve afschrijvingen en indien van toepassing met bijzondere waardeverminderingen. De afschrijvingen worden gebaseerd op de geschatte economische levensduur en worden berekend op basis van een vast percentage van de verkrijgingsprijs, rekening houdend met een eventuele restwaarde. Er wordt afgeschreven vanaf het moment van ingebruikname van het materieel vast actief.

De kosten van groot onderhoud worden geactiveerd als onderdeel van de materiële vaste activa en afgeschreven over de economische levensduur.

De activeringsgrens is: €1000

Het systeem van afschrijvingen is als volgt:

Gebouwen, bestaande uit:

- Gebouwen 5% van de aanschafwaarde
- Groot onderhoud 5% en 10% van de aanschafwaarde
- Technische installaties 6,7% van de aanschafwaarde

Inventaris en apparatuur, bestaande uit:

- Inventaris 5% en 10% van de aanschafwaarde
- ICT 10% en 25% van de aanschafwaarde

Overige vaste bedrijfsmiddelen, bestaande uit:

- Onderwijsleerpakket 12,5% van de aanschafwaarde

#### Niet aan het proces dienstbare MVA

Onder de MVA is een niet aan het proces dienstbare woning opgenomen. Deze woning wordt in overeenstemming met RJ213 vastgoedbeleggingen gewaardeerd op actuele waarde. Als actuele waarde wordt verondersteld de meest recente WOZ waarde.

#### Financiële vaste activa

Bij eerste verwerking worden de leningen en vorderingen opgenomen tegen de reële waarde en vervolgens gewaardeerd tegen de geamortiseerde kostprijs. De reële waarde en de geamortiseerde kostprijs zijn gelijk aan de nominale waarde.

De onder de financiële vaste activa opgenomen obligaties worden, voor zover ze worden aangehouden tot het einde van de looptijd, gewaardeerd tegen de geamortiseerde kostprijs op basis van de effectieve rentemethode. De reële waarde en de geamortiseerde kostprijs worden, gezien er beperkt tot geen sprake is van agio of disagio en transactiekosten, geacht gelijk te zijn aan de nominale waarde.

#### Vorderingen

Bij eerste verwerking worden de vorderingen opgenomen tegen de reële waarde en vervolgens gewaardeerd tegen de geamortiseerde kostprijs op basis van de effectieve rentemethode. De reële waarde en de geamortiseerde kostprijs worden, gezien er geen sprake is van agio of disagio en transactiekosten, geacht gelijk te zijn aan de nominale waarde. De vorderingen worden verminderd met de noodzakelijk geachte voorzieningen voor het risico van oninbaarheid. Deze voorzieningen worden bepaald op basis van individuele beoordeling van vorderingen.

#### Liquide middelen

De liquide middelen staan, voor zover niet anders vermeld, ter vrije beschikking van het bestuur. De liquide middelen worden gewaardeerd tegen nominale waarde.

#### Eigen vermogen

Het eigen vermogen wordt weergegeven na resultaatbestemming.

#### Algemene reserve

De Algemene reserve betreft een buffer ter waarborging van de continuïteit van het bevoegd gezag en wordt opgebouwd uit resultaatbestemming van overschotten die ontstaan uit het verschil tussen werkelijke baten en lasten.

#### Bestemmingsreserves

De bestemmingsreserve privaat is gevormd uit resultaten uit voorgaande jaren vanuit de private geldstromen en middels het private resultaat over het onderhavige boekjaar.

Het Ministerie van OCW heeft onder de noemer Nationaal Programma Onderwijs een subsidie beschikbaar gesteld voor het herstel van het onderwijs en het compenseren van onderwijsachterstanden als gevolg van de coronacrisis. De bekostiging wordt als lumpsum bekostiging ontvangen en verantwoord. De bestemmingsreserve Nationaal Programma Onderwijs is gevormd uit de nog niet bestede middelen van deze subsidie.

De bestemmingsreserve Oninbare vordering OC&W is in eerdere jaren gevormd om het wegvallen van de jaarlijkse vordering op OCW in 2022 te compenseren. De jaarlijkse vordering op OCW vervalt als gevolg van de invoering van de nieuwe bekostiging per 1 januari 2023.

De bestemmingsreserve is in 2022 volledig uitgeput, waarmee de bestemmingsreserve per balansdatum 2022 tevens komt te vervallen.

#### Private herwaarderingsreserve

Er is sprake van een woning welke is opgenomen onder de materiele vaste activa welke niet aan het proces dienstbaar is. Deze woning is gewaardeerd tegen actuele waarde. Het verschil tussen de aanschafwaarde (nihil) en de actuele waarde is opgenomen als private herwaarderingsreserve. Deze herwaarderingsreserve was ten onrechte voorgaande jaren niet gevormd, derhalve heeft in 2024 deze eenmalige herallocatie van het vermogen plaatsgevonden naar deze reserve.

### Voorzieningen

Voorzieningen worden, voor zover niet anders vermeld, opgenomen tegen de beste schatting van de bedragen die noodzakelijk zijn om de desbetreffende verplichtingen en verliezen per balansdatum af te wikkelen. Bij het komen tot deze beste schatting wordt rekening gehouden met de risico's en onzekerheden die onvermijdelijk samenhangen met vele gebeurtenissen en omstandigheden. Voorzieningen ter zake van personeel en soortgelijke verplichtingen worden opgenomen tegen de berekende contante waarde van de toekomstige kasstromen rekening houdend met een disconteringsvoet. Een voorziening wordt eerst gevormd als voldaan is aan de

De voorziening jubilea is gewaardeerd tegen het gemiddelde bedrag per fte van het voorgaande jaar. Is er sprake van een cao-aanpassing, dan wordt dit verdisconteerd. De totaalberekening wordt gemaakt op basis van de fte's ultimo boekjaar. De werkelijke jubilea-uitkeringen worden ten laste van deze voorziening gebracht.

Voorziening werkloosheidsuitkering: per 1 augustus 2022 is het Participatiefonds gemoderniseerd. Dit leidt ertoe dat het bevoegd gezag verplicht is tot het doen van een eigen bijdrage in de werkloosheidskosten van medewerkers waarvan de arbeidsovereenkomst op of na 1 augustus 2022 is beëindigd. De voorziening werkloosheidsuitkeringen is opgenomen tegen de contante waarde van de toekomstige uitkeringen aan voormalig medewerkers die een werkloosheidsuitkering of bovenwettelijke uitkering ontvangen. De voorziening wordt opgenomen voor het deel van de uitkering dat voor rekening komt van het bevoegd gezag. De hoogte van de voorziening is bepaald op basis van gegevens van het Participatiefonds. Hierbij wordt ingeschat in welke mate de medewerker de gehele looptijd van de uitkering gebruik zal maken van de uitkering.

De voorziening voor Regelingen voor Vervroegde Uittreding (RVU) heeft betrekking op de toezeggingen aan werknemers om hen in de gelegenheid te stellen voorafgaand aan de AOW-gerechtigde leeftijd te stoppen met werken. De verplichting wordt gewaardeerd op basis van de verwachte toekomstige uitkeringen, inclusief de eventuele verschuldigde RVU-heffing (eindheffing) en sociale premies.

### Kortlopende schulden

Schulden met een op balansdatum resterende looptijd van ten hoogste één jaar worden aangeduid als kortlopend. Schulden worden niet gesaldeerd met activa. Schulden worden bij de eerste verwerking gewaardeerd tegen reële waarde. Kortlopende schulden worden na eerste verwerking gewaardeerd tegen de geamortiseerde kostprijs op basis van de effectieve rentemethode. De reële waarde en de geamortiseerde kostprijs worden, gezien er beperkt tot geen sprake is van agio of disagio en transactiekosten, geacht gelijk te zijn aan de nominale waarde. Overlopende passiva betreffen vooruit ontvangen bedragen, waaronder de (geoordeelde) subsidies OCW en nog te betalen bedragen ter zake van lasten die aan een verstreken periode zijn toegekend. Van bedragen die voor meerdere jaren beschikbaar zijn gesteld, wordt het nog niet bestede gedeelte op deze post aangehouden. Vrijval ten gunste van de staat van baten en lasten geschiedt naar rato van de besteding.

### Pensioenen

Er is één pensioenregeling. Dit betreft een Nederlandse regeling en wordt gefinancierd door afdrachten aan pensioenuitvoerder, te weten het bedrijfstakpensioenfonds ABP. Per ultimo boekjaar heeft dit pensioenfonds een dekingsgraad van 118,3% (beleidsdekingsgraad). De pensioenverplichting wordt gewaardeerd volgens de 'verplichting aan de pensioenuitvoerder benadering'. In deze benadering wordt de aan de pensioenuitvoerder te betalen premie als last in de staat van baten en lasten verantwoord. De stichting heeft geen verplichting tot het voldoen van aanvullende bijdragen in geval van een tekort bij ABP, anders dan het effect van hogere toekomstige premies. De stichting heeft daarom de pensioenregeling verwerkt als een 'verplichting aan de pensioenuitvoerder benadering' en heeft alleen de verschuldigde premies tot en met het einde van het boekjaar in de jaarrekening verantwoord.

## **Grondslagen voor resultaatbepaling**

### Algemeen

De baten en lasten worden toegerekend aan de periode waarop zij betrekking hebben. Positieve resultaten worden slechts opgenomen voor zover zij op de balansdatum zijn gerealiseerd. Verliezen en risico's die hun oorsprong vinden voor het einde van het verslagjaar worden in acht genomen indien zij voor het opmaken van de jaarrekening bekend zijn geworden. Baten worden in de staat van baten en lasten opgenomen wanneer een vermeerdering van het economisch potentieel, samenhangend met een vermeerdering van een actief of een vermindering van een verplichting, heeft plaatsgevonden, waarvan de omvang betrouwbaar kan worden vastgesteld. Lasten worden verwerkt wanneer een vermindering van het economisch potentieel, samenhangend met een vermindering van een actief of een vermeerdering van een verplichting, heeft plaatsgevonden, waarvan de omvang betrouwbaar kan worden vastgesteld. De opbrengsten en kosten worden toegerekend aan de periode waarop zij betrekking hebben. Opbrengsten worden verantwoord indien alle belangrijke risico's zijn

## Baten

Onder baten wordt verstaan de van overheidswege toegekende (normatieve) Rijksbijdrage OCW, overige OCW-subsidies en (gemeentelijke) overheidsbijdragen, alsmede de van derden toegekende overige bijdragen.

De ontvangen (normatieve) rijksbijdragen uit hoofde van de basisbekostiging (lumpsum) worden in het jaar waarop de toekenning betrekking heeft volledig als baten verwerkt in de staat van baten en lasten.

Niet-normatieve OCW-subsidies (subsidiën die volledig vrij besteedbaar zijn) worden in het jaar van toekenning betrekking heeft, volledig als baten verwerkt in de staat van baten en lasten.

Normatieve OCW-subsidies met een vrij besteedbaar overschot (G1-doelsubsidies waarbij het overschot geen verrekening-clausule heeft) worden naar rato van de voortgang van de gesubsidieerde activiteiten verwerkt in de staat van baten en lasten. De subsidies waarvoor per balansdatum nog niet (alle) activiteiten (prestaties) zijn verricht, worden verantwoord onder de vooruitontvangen subsidie OCW (overlopende passiva) zolang de bestedingstermijn (subsidiëtijdvak) nog niet is verlopen.

Normatieve OCW-subsidies (G2-doelsubsidies met verrekening-clausule) worden ten gunste van de staat van baten en lasten verantwoord in het jaar waarvan de werkelijke subsidiabele lasten komen (naar rato van de aan het verslagjaar toe te rekenen werkelijke subsidiabele uitgaven). Niet bestede middelen worden verantwoord onder de vooruitontvangen subsidies OCW (overlopende passiva) zolang de bestedingstermijn (subsidiëtijdvak) nog niet is verlopen. Niet-bestede middelen worden verantwoord als schuld aan het Ministerie van OCW onder de kortlopende schulden zodra de bestedingstermijn (subsidiëtijdvak) is verlopen.

### Overige overheidsbijdragen en –subsidiën

Onder de overige overheidsbijdragen worden de vergoedingen opgenomen, verstrekt door gemeente, provincie of andere overheidsinstellingen. De overige overheidsbijdragen worden toegerekend aan het verslagjaar waarop ze betrekking hebben.

### Overige baten

Onder de overige baten worden de vergoedingen opgenomen die niet verstrekt zijn door het Ministerie van OCW, gemeenten, provincies of andere overheidsinstellingen. De overige baten (waaronder verhuur, detachering, sponsoring, schenking, ouderbijdragen en overig) worden toegerekend aan het jaar waarop zij betrekking hebben, waarbij ervan uitgegaan is dat regulier onderwijs- en onderzoekstaken gelijkmatig over het jaar zijn verspreid.

## Lasten

De lasten worden toegerekend aan het boekjaar waarop zij betrekking hebben. De lasten worden bepaald met inachtneming van de hiervoor reeds vermelde waarderingsgrondslagen. Verliezen die hun oorsprong vinden in het boekjaar worden in aanmerking genomen zodra deze voorzienbaar zijn.

### Personeelsbeloningen

De beloningen van het personeel worden als last in de staat van baten en lasten verantwoord in de periode waarin de arbeidsprestatie wordt verricht en, voor zover nog niet uitbetaald, als verplichting op de balans opgenomen. Als de reeds betaalde bedragen de verschuldigde beloningen overtreffen, wordt het meerdere opgenomen als een overlopend actief voor zover er sprake zal zijn van terugbetaling door het personeel of van verrekening met toekomstige betalingen door het bestuur. Voor de beloningen met opbouw van rechten worden de verwachte lasten gedurende het dienstverband in aanmerking genomen. Een verwachte vergoeding ten gevolge van personeelsbetalingen wordt verantwoord indien de verplichting tot betaling van die vergoeding is ontstaan op of vóór balansdatum en een betrouwbare schatting van de verplichtingen kan worden gemaakt. Ontvangen bijdragen voortvloeiend uit levensloopregelingen worden in aanmerking genomen in de periode waarover deze bijdragen zijn verschuldigd.

Toevoegingen aan en vrijval van verplichtingen worden ten laste respectievelijk ten gunste van de staat van baten en lasten gebracht. Indien een beloning wordt betaald, waarbij geen rechten worden opgebouwd (bijvoorbeeld doorbetaling in geval van ziekte of arbeidsongeschiktheid) worden de verwachte lasten verantwoord in de periode waarover deze beloning is verschuldigd.

Voor op balansdatum bestaande verplichtingen tot het in de toekomst doorbetalen van beloningen (inclusief ontslagvergoedingen) aan personeelsleden die op balansdatum naar verwachting blijvend geheel of gedeeltelijk niet in staat zijn om werkzaamheden te verrichten door ziekte of arbeidsongeschiktheid wordt een voorziening opgenomen. De verantwoorde verplichting betreft de beste schatting van de bedragen die noodzakelijk zijn om de desbetreffende verplichting op balansdatum af te wikkelen. De beste schatting is gebaseerd op contractuele afspraken met personeelsleden (CAO en individuele arbeidsovereenkomsten). Toevoegingen aan en vrijval van

## A.1.4 Toelichting op de balans per 31 december 2025

### 1. Activa

#### 1.2 Materiële vaste activa

	Aanschaf- waarde per 31 december 2024	Afschrijvingen tot en met 31 december 2024	Boekwaarde per 31 december 2024	Herwardering	Investerings	Desinvesterings	Afschrijvingen	Afschrijvingen desinvesterings	Aanschaf- waarde per 31 december 2025	Afschrijvingen tot en met 31 december 2025	Boekwaarde per 31 december 2025	
1.2.1	Gebouwen en terreinen	3.014.984	1.109.117-	1.905.867								
		203.640	86.870-	116.770								
	Inventaris en apparatuur	3.687.911	2.021.345-	1.666.566								
		45.429	6.384-	39.045								
1.2.2	Overige vaste bedrijfsmiddelen	501.174	355.640-	145.533								
		24.350	9.998-	14.352								
1.2.3	Niet aan het proces dienstbare MVA	293.000	-	293.000	36.000	-	-	-	329.000	-	329.000	
	<b>Materiële vaste activa</b>	<b>7.497.069</b>	<b>3.486.102-</b>	<b>4.010.967</b>	<b>36.000</b>	<b>477.831</b>	<b>0</b>	<b>515.721-</b>	<b>0-</b>	<b>8.010.899</b>	<b>4.001.823-</b>	<b>4.009.077</b>
		273.419	103.252-	170.167	-	-	-	16.331-	-	273.419	105.375-	168.044

Onder inventaris en apparatuur vallen de posten meubilair en ICT-middelen.

Onder overige vaste bedrijfsmiddelen vallen investeringen in onderwijsleerpakket en overige investeringen.

2.897.012

3.512.032

De 'Niet aan het proces dienstbare MVA' betreft een woning die wordt verhuurd.

\* Er is privaat gefinancierde activa aanwezig. Deze activa hebben een aanschafwaarde van €273.419 en een boekwaarde van € 168.044.

Een deel van de activa is in gebruik bij Stg. Vivikids, het betreft:

Activa (privaat)	aanschafwaarde	boekwaarde
Gebouwen en terreinen	30.976	28.435
Inventaris en apparatuur	39.374	34.446
	<u>70.350</u>	<u>62.881</u>

**1.5 Vorderingen**

	31 december 2025	31 december 2024	
1.5.1	Debiteuren	12.582	74.432
1.5.2	Vorderingen OCW Deze vordering heeft betrekking op de overlopende posten.	3.808	-
1.5.6	Overige overheden	13.884	761.243
1.5.7	Overige vorderingen	74.778	48.158
	<i>Overige overlopende activa</i>	<u>167.914</u>	<u>176.542</u>
1.5.8	Overlopende activa	167.914	176.542
	<b>Totaal Vorderingen</b>	<u><u>272.966</u></u>	<u><u>1.060.375</u></u>

De vorderingen hebben een looptijd korter dan 1 jaar.

**1.7 Liquide middelen**

	31 december 2025	31 december 2024	
1.7.2	Banken	3.125.550	2.267.208
		<u>3.125.550</u>	<u>2.267.208</u>

**2.1 Eigen vermogen**

		<u>Mutaties 2025</u>			
	Boekwaarde per 31 december 2024	Bestemming resultaat	Overige mutaties	Boekwaarde per 31 december 2025	
2.1.1	Algemene reserve	2.593.813	1.227.305	-	3.821.118
2.1.2	Bestemmingsreserve publiek	901.548	901.548-	-	-
2.1.3	Bestemmingsreserve privaat	440.588	70.771	-	511.359
2.1.6	Herwaarderingsreserve privaat	293.000	36.000	-	329.000
		<u>4.228.949</u>	<u>432.528</u>	<u>-</u>	<u>4.661.477</u>

De bestemmingsreserve privaat is gevormd uit resultaten uit voorgaande jaren vanuit de private geldstromen.

De herwaarderingsreserve privaat is gevormd vanwege de actuele waardewaardering van de woning aan de Herendijk 191. Deze woning wordt gewaardeerd tegen de WOZ-waarde als best mogelijke inschatting. De WOZ-waarde is gestegen naar 329.000 met peildatum 1-1-2025.

Toelichting Bestemmingsreserve publiek:

		<u>Mutaties 2025</u>		
	Boekwaarde per 31 december 2024	Bestemming resultaat	Overige mutaties	Boekwaarde per 31 december 2025
Bestemmingsreserve NPO	901.548	901.548-	-	-
	<u>901.548</u>	<u>901.548-</u>	<u>-</u>	<u>-</u>

**2.1T-1 Eigen vermogen (vergelijkende cijfers vorig jaar)**

		<u>Mutaties 2024</u>				
	Boekwaarde per 31 december 2023	Mutatie Eigen Vermogen per 1-1-2024	Bestemming resultaat	Overige mutaties	Boekwaarde per 31 december 2024	
2.1.1T-1	Algemene reserve	3.276.883	-	683.070-	-	2.593.813
2.1.2T-1	Bestemmingsreserve publiek	1.078.230	-	176.682-	-	901.548
2.1.3T-1	Bestemmingsreserve privaat	650.885	-	3.242	213.539-	440.588
2.1.6T-1	Herwaarderingsreserve privaat	-	-	79.461	213.539	293.000
		<u>5.005.998</u>	<u>-</u>	<u>777.049-</u>	<u>-</u>	<u>4.228.949</u>

De bestemmingsreserve privaat is gevormd uit resultaten uit voorgaande jaren vanuit de private geldstromen.

De herwaarderingsreserve privaat is gevormd vanwege de actuele waardewaardering van de woning aan de Herendijk 191. De overige mutatie in de herwaarderingsreserve betreft de jaarlijkse aanpassing naar de WOZ waarde van de woning dat een benadering is van de actuele waarde van de woning.

**Toelichting Bestemmingsreserve publiek (vergelijkende cijfers vorig jaar):**

	<b>Mutaties 2024</b>			
	Boekwaarde per 31 december 2023	Bestemming resultaat	Overige mutaties	Boekwaarde per 31 december 2024
Bestemmingsreserve NPO	1.078.230	176.682-	-	901.548
	<u>1.078.230</u>	<u>176.682-</u>	<u>-</u>	<u>901.548</u>

**2.2 Voorzieningen**

		<b>Mutaties 2025</b>						
		Boekwaarde per 31 december 2024	Dotaties	Onttrekkingen	Vrijval	Boekwaarde per 31 december 2025	Kortlopende deel < 1 jaar	Langlopende deel > 1 jaar
2.2.1	Personeel	163.176	382.787	92.478-	3.210-	449.274	164.176	285.098
	<i>Jubilea</i>	132.250	21.576	17.974-	-	135.851	21.576	114.275
	<i>Werkloosheids- uitkering RVU</i>	30.926	51.652	21.678-	3.210-	57.690	17.699	39.991
		-	309.559	52.826-	-	255.733	124.901	130.832
		<u>163.176</u>	<u>382.787</u>	<u>92.478-</u>	<u>3.210-</u>	<u>449.274</u>	<u>164.176</u>	<u>285.098</u>

**2.4 Kortlopende schulden**

		<b>31 december 2025</b>	<b>31 december 2024</b>
2.4.3	Crediteuren	192.027	895.372
2.4.7.1	<i>Loonheffing</i>	648.173	693.848
2.4.7.3	<i>Premies sociale verzekeringen</i>	7.155	13.621
2.4.7	Totaal belastingen en premies sociale verzekeringen	<u>655.328</u>	<u>707.469</u>
2.4.8	Schulden terzake van pensioenen	165.046	166.263
2.4.9	Overige kortlopende schulden	58.806	55.550
2.4.10.4	<i>Vooruitontvangen termijnen OCW niet geoormerkt</i>	633.869	564.857
2.4.10.5	<i>Overlopende passiva m.b.t. vakantiegeld</i>	434.752	445.033
2.4.10.8	<i>Overlopende passiva algemeen</i>	80.232	52.664
2.4.10.8	<i>Overlopende passiva mbt subsidie Gemeente</i>	45.258	56.804
2.4.10.8	<i>Overlopende passiva mbt subsidie overig</i>	31.522	2.412
2.4.10	Totaal overlopende passiva	<u>1.225.632</u>	<u>1.121.771</u>
	<b>Totaal kortlopende schulden</b>	<u><u>2.296.840</u></u>	<u><u>2.946.425</u></u>

De kortlopende schulden hebben een looptijd korter dan 1 jaar.

## 2.5 Niet in de balans opgenomen activa en verplichtingen

Er is een contract met Onderwijsbureau Meppel. Dit contract wordt periodiek verlengd.

Unica	De waarborg van € 6.050 is terug gestord op 7 november 2025 m.b.t. pand van het bestuurskantoor. De huurkosten van het bestuurskantoor bedragen 35.837,32 per jaar. Het contract heeft een looptijd tot 31-12-2026. De huurovereenkomst m.b.t. het bestuurskantoor is opgezegd per 31-12-2025
Bedrijfsarts Emmen	Contactwaarde € 33.000 op jaarbasis, looptijd van 1-8-2019 t/m 1-8-2020 met jaarlijkse (stilzwijgend) verlenging
Grenke multifunctionals	Contract voor 5 jaar tot 30-9-2028. Vaste kosten voor 5 jaar: €104.820 per jaar en verwachte drukkosten per jaar van €14.632, voor de looptijd van 5 jaar bedraagt dit €73.160.
Nivo, schoonmaak	Er is een schoonmaakcontract met Nivo Noord. In 2025 waren de totale kosten ongeveer €300.000.
Engie	Er is een contract met Engie t/m 2028 voor zowel gas als elektra. In totaal waren de kosten hiervoor in 2025 ongeveer €312.000.

### Enkelvoudige staat van baten en lasten over 2025

Er zijn geen gebeurtenissen na balansdatum die van invloed zijn op de waardering van de in de balans getoonde posten of het resultaat.

**Model G. Overzicht doelsubsidies OCW**

**G1 Verantwoording van subsidies zonder verrekeningsclausule**

Omschrijving	Kenmerk	Datum	Toewijzing
			De activiteiten zijn ultimo verslagjaar conform de subsidiebeschikking geheel uitgevoerd en afgerond ( <u>Ja/Nee</u> ) of <u>onderhanden</u>
Subsidie verbetering basisvaardigheden prioriteitsscholen 2023	VBV23P-R2-PO-0065	30-11-2023	Ja
Subsidie verbetering basisvaardigheden prioriteitsscholen 2023	VBV23-PO-2369	31-5-2023	Ja
Subsidie verbetering basisvaardigheden prioriteitsscholen 2023	VBV23-PO-0349	31-5-2023	Ja
Subsidie verbetering basisvaardigheden prioriteitsscholen 2023	VBV23-PO-0330	31-5-2023	Ja
Subsidie verbetering basisvaardigheden prioriteitsscholen 2023	VBV23-PO-4788	31-5-2023	Ja
Subsidie verbetering basisvaardigheden prioriteitsscholen 2023	VBV23-PO-0600	31-5-2023	Ja
Subsidie Onderwijsassistenten naar Opleiding tot leraar	SOOL210127	5-10-2021	Ja
Subsidie Onderwijsassistenten naar Opleiding tot leraar	SOOL22479	10-11-2022	Ja
subsidie studieverlof	1414139	20-8-2024	Ja
Subsidie studieverlof	1414448	20-8-2024	Ja
Zij-instroom	1407012	22-4-2024	Ja
Subsidieregeling verbetering basisvaardigheden voor scholen 2024	VBV24-PO-0129	18-6-2024	Onderhanden
Subsidieregeling verbetering basisvaardigheden voor scholen 2025	VBV24-PO-1749	18-6-2024	Onderhanden
Subsidieregeling verbetering basisvaardigheden voor scholen 2026	VBV24-po-2199	18-6-2024	Onderhanden
Subsidie Internationalisering funderend onderwijs verlening aanvraag verbetering Basisvaardigheden voor scholen 2025	IFO24095	22-1-2024	Ja
verlening aanvraag verbetering Basisvaardigheden voor scholen 2025	VBV25-PO-0096	28-4-2025	Onderhanden
verlening aanvraag verbetering Basisvaardigheden voor scholen 2025	VBV25-PO-2089	28-4-2025	Onderhanden
verlening aanvraag verbetering Basisvaardigheden voor scholen 2025	VBV25-PO-0765	28-4-2025	Onderhanden
verlening aanvraag verbetering Basisvaardigheden voor scholen 2025	VBV25-PO-0305	28-4-2025	Onderhanden
Subsidieregeling Brugfunctionaris	BRF-240775	7-5-2024	Onderhanden
Subsidieregeling School en Omgeving 2025-2028	RSO-251402	23-6-2025	Onderhanden
Subsidieregeling Brugfunctionaris	BRF-241008	7-5-2024	Onderhanden
Subsidieregeling Brugfunctionaris	BRF-240908	7-5-2024	Onderhanden
Subsidie Studieverlof	2025/2/26528872	14-5-2025	Onderhanden

**Model G. Overzicht doelsubsidies OCW****G2 Verantwoording van subsidies met verrekeningsclausule****G2-A Aflopend per ultimo verslagjaar**

Omschrijving	Kenmerk	Datum	Bedrag toewijzing (€)	Ontvangen t/m 2024	Lasten t/m 2024	Stand begin 2025	Ontvangen in 2025	Lasten in 2025	Te verrekenen 31-12-25
N.v.t.			-	-	-	-	-	-	-
Aflopend			-	-	-	-	-	-	-

**G2-B Doorlopend tot in een volgend verslagjaar**

Omschrijving	Kenmerk	Datum	Bedrag toewijzing (€)	Ontvangen t/m 2024	Lasten t/m 2024	Stand begin 2025	Ontvangen in 2025	Lasten in 2025	Stand ultimo 2025
N.v.t.			-	-	-	-	-	-	-
Doorlopend			-	-	-	-	-	-	-

## Toelichting op de staat van baten en lasten over 2025

### 3 Baten

#### 3.1 Rijksbijdragen OCW

	Realisatie 2025	Begroting 2025	Realisatie 2024
3.1.1.1	14.982.851	14.468.193	14.487.474
3.1.2.1	-	80.000	-
3.1.2.2	749.577	507.280	660.567
	<b>15.732.428</b>	<b>15.055.473</b>	<b>15.148.041</b>
3.1.3.3	833.151	1.003.000	779.345
	<b>16.565.580</b>	<b>16.058.473</b>	<b>15.927.386</b>

#### 3.2 Overige overheidsbijdragen en -subsidies

	Realisatie 2025	Begroting 2025	Realisatie 2024
3.2.1	32.718	56.640	18.547
3.2.2	117.259	153.660	113.882
	<b>149.977</b>	<b>210.300</b>	<b>132.429</b>

#### 3.5 Overige baten

	Realisatie 2025	Begroting 2025	Realisatie 2024
3.5.1	186.969	181.086	170.173
3.5.2	35.769	22.137	148.723
3.5.5	14.457	16.500	14.267
3.5.6	290.841	81.000	138.180
	<b>528.035</b>	<b>300.723</b>	<b>471.343</b>

#### 4.1 Personele lasten

	Realisatie 2025	Begroting 2025	Realisatie 2024
4.1.1.1	10.183.329	10.150.447	10.254.145
4.1.1.2	1.562.123	1.557.078	1.665.807
4.1.1.3	1.446.649	1.441.978	1.449.929
4.1.1	13.192.100	13.149.503	13.369.881
4.1.2.1	324.874	-	15.739
4.1.2.2	89.617	160.301	379.249
4.1.2.3	332.269	377.412	291.384
4.1.2.4	172.950	222.400	278.261
4.1.2	919.709	760.113	964.633
4.1.3	182.395-	15.803-	150.330-
	<b>13.929.414</b>	<b>13.893.813</b>	<b>14.184.184</b>

	Realisatie 2025	Realisatie 2024
Gemiddeld aantal FTE	144	154

#### 4.2 Afschrijvingen

	Realisatie 2025	Begroting 2025	Realisatie 2024
4.2.2.1 Gebouwen	192.439	189.650	184.562
4.2.2.2 Inventaris en apparatuur	286.466	292.178	297.277
4.2.2.3 Overige materiële vaste activa	2.435	2.435	2.435
4.2.2.4 Onderwijsleerpakket	34.381	38.891	40.796
	515.721	523.153	525.070
Boekresultaat desinvesteringen	-		420
	515.721	523.153	525.490

#### 4.3 Huisvestingslasten

	Realisatie 2025	Begroting 2025	Realisatie 2024
4.3.1 Huur	132.418	144.500	106.730
4.3.2 Verzekeringen	187	-	-
4.3.3 Onderhoud	93.095	145.500	138.806
4.3.4 Water en energie	322.054	340.435	313.173
4.3.5 Schoonmaakkosten	324.982	305.100	311.812
4.3.6 Heffingen	66.141	43.550	61.519
4.3.8 Overige huisvestingslasten	91.126	58.750	94.591
	1.030.004	1.037.835	1.026.631

#### 4.4 Overige lasten

	Realisatie 2025	Begroting 2025	Realisatie 2024
4.4.1 Administratie- en beheerslasten	852.402	797.581	839.666
4.4.2.1 <i>Inventaris en apparatuur</i>	21.076	47.050	20.171
4.4.2.2 <i>Leermiddelen</i>	274.770	272.493	350.960
4.4.2 Inventaris, apparatuur en leermiddelen	295.846	319.543	371.131
4.4.4 Overig	245.279	281.289	447.436
	1.393.527	1.398.413	1.658.233

#### *Uitsplitsing*

4.4.1.1 Honorarium onderzoek jaarrekening	19.641		19.629
Accountantslasten	19.641		19.629

Flynth Audit heeft voor de controle van de jaarrekening een mantelcontract afgesloten met Onderwijsbureau Meppel. Als gevolg hiervan factureert Flynth Audit aan Onderwijsbureau Meppel en niet rechtstreeks aan de afzonderlijke schoolbesturen, welke bij Onderwijsbureau Meppel zijn aangesloten. Onderwijsbureau Meppel brengt voor haar totale dienstverlening aan de afzonderlijke schoolbesturen een all-in vergoeding in rekening. Hierin zijn de kosten voor de controle van de jaarrekening opgenomen. Het bedrag dat in de jaarrekening is toegelicht aangaande de controle van de jaarrekening is gebaseerd op een interne calculatie van het totale budget van Flynth Audit, welke gebaseerd is op de omvang van het schoolbestuur ten opzichte van het totaal.

**5 Financiële baten en lasten**

	Realisatie 2025	Begroting 2025	Realisatie 2024
5.1 Rentebaten	57.603	80.000	86.332
	<u>57.603</u>	<u>80.000</u>	<u>86.332</u>

## A.1.7 Overzicht verbonden partijen

### Beslissende zeggenschap (stichting of vereniging)

Naam	Juridische vorm	Statutaire zetel	Eigen vermogen 31 december 2026	Exploitatie-saldo 2025	Omzet 2025	Verklaring Art.2:403 BW ja/nee	Consolidatie ja/nee	Deelnemingsp ercentage	Code activiteit
stichting Vivikids	stichting	Emmen	39.559	48.625	821.486	nee	nee	100%	4
			<u>39.559</u>	<u>48.625</u>	<u>821.486</u>				

Code activiteiten: 1. contractonderwijs, 2. contractonderzoek, 3. onroerende zaken, 4. overige

### Overige verbonden partijen (minderheidsbelang en geen beslissende zeggenschap)

Naam	Juridische vorm	Statutaire zetel	Code activiteit
SWV 2202 PO	stichting	Emmen	4

Code activiteiten: 1. contractonderwijs, 2. contractonderzoek, 3. onroerende zaken, 4. overige



**1c. Toezichthoudende topfunctionarissen (bedragen in C)**

<b>Gegevens 2025</b>	M. Beukers	K. Tonkes	J. Vogel	J. Vreugdenhil	J. Reitsma								
<b>Functiegegevens</b>													
	Lid RvT	Lid RvT	Voorzitter RvT	Lid RvT	Lid RvT								
Aanvang en einde functievervulling 2025	1/1-31/12	1/1-31/12	1/1-31/12	1/1-31/12	1/1-31/12								
<b>Bezoldiging</b>													
Bezoldiging	6.351	6.331	9.285	6.331	6.328								
Individueel toepasselijk bezoldigingsmaximum	17.500	17.500	26.250	17.500	17.500								
-/- Onverschuldigd betaald en nog niet terugontvangen bedrag													
<b>Bezoldiging</b>	<b>6.351</b>	<b>6.331</b>	<b>9.285</b>	<b>6.331</b>	<b>6.328</b>								
Bedrag van de overschrijding	n.v.t.	n.v.t.	n.v.t.	n.v.t.	n.v.t.								
Reden waarom de overschrijding al dan niet is toegestaan	n.v.t.	n.v.t.	n.v.t.	n.v.t.	n.v.t.								
Toelichting op de vordering wegens onverschuldigde betaling	n.v.t.	n.v.t.	n.v.t.	n.v.t.	n.v.t.								
<b>Gegevens 2024</b>													
Aanvang en einde functievervulling 2024	1/1-31/12	1/1-31/12	1/1-31/12	1/1-31/12	1/8-31/12								
<b>Bezoldiging</b>	<b>6.032</b>	<b>6.000</b>	<b>8.923</b>	<b>6.020</b>	<b>2.000</b>								
Individueel toepasselijk bezoldigingsmaximum	16.600	16.600	24.900	16.600	6.939								

**2. Uitkeringen wegens beëindiging dienstverband aan topfunctionarissen met of zonder dienstbetrekking alsmede degenen die op grond van hun voormalige functie nog 4 jaar als topfunctionaris worden aangemerkt (bedragen in C)**

Er zijn geen uitkeringen wegens beëindiging van het dienstverband voldaan aan topfunctionarissen met of zonder dienstbetrekking alsmede degenen die op grond van hun voormalige functie nog 4 jaar als topfunctionaris worden aangemerkt.

**3. OVERIGE RAPPORTAGEVERPLICHTINGEN OP GROND VAN DE WNT**

Naast de hierboven vermelde topfunctionarissen zijn er geen overige functionarissen met dienstbetrekking die in 2025 een bezoldiging boven het individueel toepasselijke drempelbedrag hebben ontvangen.

## Gegevens over de rechtspersoon

### Algemene gegevens

Bestuursnummer	41551
Naam instelling	Stichting Viviani
Rechtsvorm	Stichting
KvK-nummer	04078541
Statutaire zetel	Emmen
Adres	Waanderweg
Huisno	34
Huisno.toevoeging	
Postadres	91
Postcode	7800AB
Plaats	Emmen
Telefoon	0591-648207
E-mailadres	info@viviani.nl
Website	www.viviani.nl
Contactpersoon	Rob Kempers, secretariaat viviani, Ingrid Berger-van Oudheusden
Telefoon	0591-64 82 07
E-mailadres	info@viviani.nl
Accountant	Flynth Audit B.V.
Sector-code (SBI)	85201
Datum inschrijving KvK	11-8-2005

<b>Brin</b>	<b>Naam</b>
03RZ	Christelijke Nationale Basisschool De Bron
04LL	't Twiespan
04WD	Protestants Christelijke Basisschool Willem Alexander
04XB	Basisschool De Bentetop
05KX	cb de Zwaluw
06KW	Het Anker Protestants Christelijke Jenaplanschool
07NY	Groen van Prinstererschool
07OY	Christelijk Basisschool De Oliebron
11CZ	Het Palet
11XM	De Brug
12GW	De Kap
30AF	CB Het Talent

## **Bestemming van het resultaat**

Het voorstel voor de resultaatbestemming is als volgt:

- € 1.227.305 wordt toegevoegd aan de algemene reserve
- € 901.548- wordt onttrokken aan de bestemmingsreserve NPO
- € 106.771 wordt toegevoegd aan de bestemmingsreserve privaat

### **Ondertekening door bestuurders en toezichthouders**

Bestuur:

- RJ Kempers

Toezichthouder:

- Dhr. J. Vogel
- Dhr. M. Beukers
- Mevr. K. Tonkes
- Mevr. J. Vreugdenhil
- J. Reitsma

## **Overige gegevens**

### **Controleverklaring**



